



**ព្រះរាជាណាចក្រកម្ពុជា  
ជាតិ សាសនា ព្រះមហាក្សត្រ**

**ការវាយតម្លៃពាក់កណ្តាលអាណត្តិ និងជាយុទ្ធសាស្ត្រនៃ  
យុទ្ធសាស្ត្រជាតិស្តីពីសន្តិសុខស្បៀង និងអាហារូបត្ថម្ភ  
២០១៤ - ២០១៨**

**៣. ទិសដៅយុទ្ធសាស្ត្រ ឆ្ពោះទៅឆ្នាំ ២០៣០**



**ខែ ធ្នូ ឆ្នាំ ២០១៧**

**ក្រុមប្រឹក្សាស្ថានអភិវឌ្ឍន៍វិស័យកសិកម្ម និងជនបទ**



**ការវាយតម្លៃពាក់កណ្តាលអាណត្តិ និងជាយុទ្ធសាស្ត្រនៃ  
យុទ្ធសាស្ត្រជាតិស្តីពីសន្តិសុខស្បៀង និងអាហារូបត្ថម្ភ  
២០១៤ - ២០១៨**

**៣. ទិសដៅជាយុទ្ធសាស្ត្រ ឆ្ពោះទៅឆ្នាំ ២០៣០**



**ខែ ធ្នូ ឆ្នាំ ២០១៧**

**ក្រុមប្រឹក្សាស្តារអភិវឌ្ឍន៍វិស័យកសិកម្ម និងជនបទ**

## មាតិកា

សេចក្តីថ្លែងអំណរគុណ .....	១
អក្សរកាត់ និងពាក្យកាត់ .....	៣
១. សេចក្តីផ្តើម .....	៥
២. វឌ្ឍនភាពមកទល់បច្ចុប្បន្ន .....	៧
៣. បញ្ហាដែលនៅសេសសល់ .....	១០
៤. បញ្ហានានាដែលលេចឡើងថ្មី .....	១៥
៥. យុទ្ធសាស្ត្រដើម្បីដោះស្រាយបញ្ហាប្រឈមក្នុងវិស័យសន្តិសុខស្បៀង និងអាហារូបត្ថម្ភ ...	១៧
៦. ការរៀបចំអភិបាលកិច្ចសន្តិសុខស្បៀង និងអាហារូបត្ថម្ភ .....	២៨
៧. អនុសាសន៍ និងសេចក្តីសន្និដ្ឋាន .....	៣១
បញ្ជីឯកសារយោង .....	៣៤

## សេចក្តីថ្លែងអំណរគុណ

ឯកឧត្តម **ឃឹម ឆែវី** ឧបនាយករដ្ឋមន្ត្រី និងជាប្រធានក្រុមប្រឹក្សាស្តារអភិវឌ្ឍន៍វិស័យកសិកម្ម និងជនបទ (CARD) និងជាប្រធានក្រុមការងារបច្ចេកទេសលើវិស័យគាំពារសង្គម សន្តិសុខស្បៀង និងអាហារូបត្ថម្ភ មានសេចក្តីសោមនស្សរីករាយសូមប្រកាសផ្សព្វផ្សាយលទ្ធផលរកឃើញនៃការវាយតម្លៃ ពាក់កណ្តាលអាណត្តិ លើ យុទ្ធសាស្ត្រជាតិស្តីពីសន្តិសុខស្បៀង និងអាហារូបត្ថម្ភ ឆ្នាំ២០១៤-២០១៨។

ឯកឧត្តមសូមថ្លែងអំណរគុណ ចំពោះការរួមចំណែកដ៏មានសារៈសំខាន់ និងការចូលរួមដ៏សកម្ម ពីមន្ត្រី ក្រុមប្រឹក្សាស្តារអភិវឌ្ឍន៍វិស័យកសិកម្ម និងជនបទ ក្រសួងពាក់ព័ន្ធ អាជ្ញាធរថ្នាក់ក្រោមជាតិ តំណាង សហគមន៍ និងអង្គការមិនមែនរដ្ឋាភិបាលដែលបានចូលរួមនៅក្នុងកិច្ចពិគ្រោះយោបល់ស្តីពី ការវាយតម្លៃ ពាក់កណ្តាលអាណត្តិលើ យុទ្ធសាស្ត្រជាតិស្តីពីសន្តិសុខស្បៀងនិងអាហារូបត្ថម្ភនេះ។ បន្ថែមលើនេះ ឯកឧត្តម **ឃឹម ឆែវី** សូមថ្លែងអំណរគុណចំពោះដៃគូអភិវឌ្ឍន៍ដែលបានជួយគ្រប់បែបយ៉ាងដល់ការ វាយតម្លៃនេះ ដោយមានការចូលរួមពីសហភាពអឺរ៉ុប ទីភ្នាក់ងារសហរដ្ឋអាមេរិកដើម្បីអភិវឌ្ឍន៍អន្តរជាតិ (USAID) ទីភ្នាក់ងារសហប្រតិបត្តិការអន្តរជាតិអាស៊ីម៉ង់ (GIZ) ទីភ្នាក់ងារសហប្រជាជាតិធានា ដូចជា អង្គការស្បៀង និងកសិកម្ម នៃសហប្រជាជាតិ (FAO) អង្គការស្បៀងអាហារពិភពលោក (WFP) និង មូលនិធិសហប្រជាជាតិដើម្បីកុមារ (UNICEF) ព្រមទាំងសម្ព័ន្ធសង្គមស៊ីវិលដើម្បីអាហារូបត្ថម្ភ ដែល ដឹកនាំដោយ អង្គការហេលិន ខេលរ អន្តរជាតិ (Helen Keller International)។ ឯកឧត្តមក៏សូមថ្លែង អំណរគុណយ៉ាងជ្រាលជ្រៅផងដែរ ចំពោះធនាគារពិភពលោក ដែលបានជួយធ្វើការពិនិត្យល្អិតល្អន់លើ ការងារនេះ។

ការងាររបស់គណៈកម្មាធិការផ្តល់ប្រឹក្សា ដែលត្រូវបានបង្កើតឡើងជាផ្លូវការ សម្រាប់ការវាយតម្លៃ ពាក់កណ្តាលអាណត្តិលើការអនុវត្តយុទ្ធសាស្ត្រនេះ ហើយដែលមានឯកឧត្តម **វី ច័ន្ទឆន្ទ** រដ្ឋលេខាធិការ ក្រសួងមហាផ្ទៃ និងជាអនុប្រធានក្រុមប្រឹក្សាស្តារអភិវឌ្ឍន៍វិស័យកសិកម្ម និងជនបទ ជាប្រធាន និងសមាជិក ជាតំណាងមកពីក្រុមប្រឹក្សាស្តារអភិវឌ្ឍន៍វិស័យកសិកម្ម និងជនបទ ព្រមទាំងក្រសួងស្ថាប័នពាក់ព័ន្ធ និង ដៃគូអភិវឌ្ឍន៍សំខាន់ៗក្នុងការតម្រង់ទិសដល់ដំណើរការក៏ដូចជាការបញ្ជាក់ផ្ទៀងផ្ទាត់លទ្ធផលនៃការពិនិត្យ ឡើងវិញនេះផងដែរ។ ឯកឧត្តមសូមថ្លែងអំណរគុណយ៉ាងជ្រាលជ្រៅផងដែរចំពោះលោកស្រី **Claire Van der Vaeren** អ្នកសម្របសម្រួលអង្គការសហប្រជាជាតិប្រចាំកម្ពុជា និងលោកស្រី **Veena Reddy** នាយកបេសកកម្មស្តីទីរបស់ USAID ដែលបានចូលរួមសហការប្រកបដោយការប្តេជ្ញាចិត្តខ្ពស់។ សមាជិក ដែលមាននៅក្នុងក្រុមការងារបច្ចេកទេសលើវិស័យគាំពារសង្គម សន្តិសុខស្បៀង និងអាហារូបត្ថម្ភ បានចូល រួមនៅក្នុងការវាយតម្លៃពាក់កណ្តាលអាណត្តិនេះ ហើយឯកឧត្តមសូមធ្វើការវាយតម្លៃខ្ពស់ ចំពោះការ ខិតខំប្រឹងប្រែងគាំទ្ររបស់ពួកគេក្នុងការបង្កើនបញ្ហាប្រឈម ដែលកំពុងបន្តកើតមានឡើងក្នុងវិស័យសន្តិសុខ ស្បៀង និងអាហារូបត្ថម្ភនៅកម្ពុជា។ វេទិកាសន្តិសុខស្បៀង និងអាហារូបត្ថម្ភ ក៏ជាវេទិកាដ៏សំខាន់ សម្រាប់ ធ្វើការផ្សព្វផ្សាយវឌ្ឍនភាព ដែលសម្រេចបានជាមួយនឹងការវាយតម្លៃនេះ ហើយក៏ជាវេទិកាសម្រាប់ការ ពិភាក្សាលទ្ធផលនានាផងដែរ។

បន្ទាប់ពីមានការពិគ្រោះយោបល់ និងការពិនិត្យឡើងវិញយ៉ាងទូលំទូលាយរួចមក ឯកសារចុងក្រោយ ត្រូវបានប្រកាសផ្សព្វផ្សាយដោយឯកឧត្តម **ឃឹម ឆែវី** ក្នុងនាមតំណាងឱ្យរាជរដ្ឋាភិបាលកម្ពុជា លោកស្រី **Claire Van der Vaeren** អ្នកសម្របសម្រួលអង្គការសហប្រជាជាតិប្រចាំកម្ពុជា និងលោក **David Kaatrud** ប្រធានការិយាល័យតំបន់អាស៊ី និងប៉ាស៊ីហ្វិករបស់អង្គការស្បៀងអាហារ ពិភពលោក នៅថ្ងៃទី ៦ ខែ កុម្ភៈ ឆ្នាំ ២០១៨។ ឯកសារផ្សេងៗចំនួនបីត្រូវបានរៀបចំឡើងសម្រាប់ ការវាយតម្លៃពាក់កណ្តាលអាណត្តិនេះ ដោយបានបញ្ចូលគំនិតយោបល់ជាធាតុចូលពីប្រភពផ្សេងៗ

ហើយពង្រឹងឯកសារទាំងនេះត្រូវបានផ្សព្វផ្សាយ និងដាក់ឱ្យពិភាក្សាយ៉ាងទូលំទូលាយ។ ឯកសារទាំងបីនេះ ត្រូវបានរៀបចំឡើង ផ្អែកទៅតាមឯកសារយោងជាច្រើន និងការវិភាគមួយចំនួនដែលកំពុងបន្តធ្វើ។ ឯកសារ បីសំខាន់ៗនៃការវាយតម្លៃពាក់កណ្តាលអាណត្តិលើយុទ្ធសាស្ត្រនេះ រួមមាន៖

- ១. វឌ្ឍនភាពដែលសម្រេចបានត្រឹមឆ្នាំ ២០១៦
- ២. ស្ថានភាពបច្ចុប្បន្ន ឆ្នាំ ២០១៧
- ៣. ទិសដៅយុទ្ធសាស្ត្រឆ្ពោះទៅឆ្នាំ ២០៣០

ខណៈពេលដែលឯកសារទាំងនេះត្រូវបានផ្សព្វផ្សាយជាមួយគ្នា ឯកសារទាំងនេះជាឯកសារដោយឡែកៗ ពីគ្នា ដោយហេតុថា ឯកសារនីមួយៗ គឺជាការវិភាគដោយឡែកៗពីគ្នា។ ដូចដែលបង្ហាញនៅក្នុងឯកសារ ទាំងនេះ ការវាយតម្លៃពាក់កណ្តាលអាណត្តិលើយុទ្ធសាស្ត្រនេះ បានផ្តល់នូវរបកគំហើញសំខាន់ៗជាច្រើន ព្រមទាំងផ្តល់នូវការណែនាំអំពីជំហានបន្ទាប់ផងដែរ។ ការវាយតម្លៃនេះក៏ជាមូលដ្ឋានសម្រាប់រៀបចំសេចក្តី ព្រាងយុទ្ធសាស្ត្រជាតិស្តីពីសន្តិសុខស្បៀង និងអាហារូបត្ថម្ភ ឆ្នាំ ២០១៩-២០២៣ និងជាមូលដ្ឋានជួយ ជំរុញកិច្ចខិតខំប្រឹងប្រែងនៅថ្នាក់ជាតិក្នុងការប្រយុទ្ធប្រឆាំងនឹងបញ្ហាអាហារូបត្ថម្ភផងដែរ។

ដំណើរការពិគ្រោះយោបល់ និងការពិភាក្សានេះ ក៏ជាប្រកសំខាន់សម្រាប់ជួយឱ្យមានការរៀនសូត្រ និងការកសាងសមត្ថភាពនៅថ្នាក់ជាតិ និងថ្នាក់ក្រោមជាតិផងដែរ។ គិតត្រឹមចុងឆ្នាំ២០១៦ មានការសម្រេច បាននូវវឌ្ឍនភាពជាច្រើនក្នុងការឈានទៅសម្រេចគោលបំណងយុទ្ធសាស្ត្រនានា។ ទិសដៅរបស់យើង ក្នុងដំណើរផ្លូវឆ្ពោះទៅមុខ ត្រូវបានដាក់ចេញយ៉ាងជាក់ច្បាស់។ យុទ្ធសាស្ត្រនេះជួយតម្រង់ទិសសកម្មភាព ដែលត្រូវអនុវត្តសម្រាប់រយៈពេលនៅសេសសល់ រហូតដល់ចុងឆ្នាំ ២០១៨។ គ្រប់គោលនយោបាយ និង កម្មវិធីតាមវិស័យទាំងអស់ គួរបញ្ចូលទិសដៅទាំងនេះ ហើយគោលនយោបាយ និងកម្មវិធីនីមួយៗសុទ្ធតែ រួមចំណែកដល់ការសម្រេចទិសដៅទាំងនេះ ទៅតាមតួនាទី និងការទទួលខុសត្រូវរបស់វិស័យនីមួយៗ។ លើសពីនេះ ក៏ចាំបាច់ត្រូវមានការពង្រឹងយន្តការសម្របសម្រួលការងារនៅថ្នាក់ជាតិ និងថ្នាក់ក្រោមជាតិ ផងដែរ ជាពិសេស សំដៅធានាយ៉ាងណាឱ្យមានការកសាងសមត្ថភាព ពិនិត្យតាមដាន និងវាយតម្លៃ វឌ្ឍនភាព នៅចុងរយៈពេលនៃយុទ្ធសាស្ត្រនេះ។ យើងត្រូវធានាយ៉ាងណាឱ្យគ្រប់ភាគីទាំងអស់ធ្វើការងារ រួមគ្នា និងត្រូវបន្តកិច្ចខិតខំប្រឹងប្រែង ដើម្បីបញ្ចប់ភាពអត់ឃ្លាននៅកម្ពុជាឱ្យបានត្រឹមឆ្នាំ ២០៣០។ យើង ទាំងអស់គ្នាអាចបង្ហាញពីគំរូភាពដល់ប្រទេសនានា នៅក្នុងសកលលោកទាំងមូល តាមរយៈការខិតខំធ្វើ ការងារឆ្ពោះទៅសម្រេចគោលដៅនេះ ពោលគឺការធ្វើការងាររួមគ្នាជាផ្ទុះមួយ ក្រោមការដឹកនាំប្រកបដោយ គតិបណ្ឌិតរបស់**សម្តេចអគ្គមហាសេនាបតីតេជោ ហ៊ុន សែន** នាយករដ្ឋមន្ត្រីនៃព្រះរាជាណាចក្រកម្ពុជា និងក្រោមតម្រាយផ្លូវនៃយុទ្ធសាស្ត្រចតុកោណ ផែនការយុទ្ធសាស្ត្រអភិវឌ្ឍន៍ជាតិ ព្រមទាំងគោលនយោបាយ យុទ្ធសាស្ត្រ និងផែនការដែលមានស្រាប់ដទៃទៀត។

# អក្សរកោត និងពាក្យកាត់

## ស្ថាប័នរដ្ឋាភិបាល

CARD	Council for Agricultural and Rural Development	ក្រុមប្រឹក្សាស្តារអភិវឌ្ឍន៍វិស័យកសិកម្ម និងជនបទ
MAFF	Ministry of Agriculture, Forestry and Fisheries	ក្រសួងកសិកម្ម រុក្ខាប្រមាញ់ និងនេសាទ
MEF	Ministry of Economy and Finance	ក្រសួងសេដ្ឋកិច្ច និងហិរញ្ញវត្ថុ
MoEYS	Ministry of Education, Youth and Sport	ក្រសួងអប់រំ យុវជន និងកីឡា
MoH	Ministry of Health	ក្រសួងសុខាភិបាល
NIS	National Institute of Statistics	វិទ្យាស្ថានជាតិស្ថិតិ
NMCHC	National Maternal and Child Health Center	មជ្ឈមណ្ឌល ជាតិគាំពារ មាតា និងទារក
RGC	Royal Government of Cambodia	រាជរដ្ឋាភិបាលកម្ពុជា

## អង្គការសហប្រជាជាតិ/អង្គការមិនមែនរដ្ឋាភិបាល/ស្ថាប័ននានា

ADB	Asian Development Bank	ធនាគារអភិវឌ្ឍន៍អាស៊ី
ASEAN	Association of Southeast Asian Nations	សមាគមប្រជាជាតិអាស៊ីអាគ្នេយ៍
CSA	Civil Society Alliance	សម្ព័ន្ធសង្គមស៊ីវិល
FAO	Food and Agriculture Organization of the United Nations	អង្គការស្បៀង និងកសិកម្មនៃសហប្រជាជាតិ
GIZ	Deutsche Gesellschaft für Internationale Zusammenarbeit	ទីភ្នាក់ងារសហប្រតិបត្តិការអន្តរជាតិអាជ្ញាធរ
HKI	Helen Keller International	ហេលិន ខេលឺរ អន្តរជាតិ
HLPE	High-Level Panel of Experts	គណៈកម្មាធិការជំនាញកម្រិតខ្ពស់
IFPRI	International Food Policy Research Institute	វិទ្យាស្ថានអន្តរជាតិស្រាវជ្រាវគោលនយោបាយស្បៀងអាហារ
SUN	Scaling Up Nutrition	ចលនាបង្កើនអាហារូបត្ថម្ភ
SUN-CSN	SUN Civil Society Network	បណ្តាញសង្គមស៊ីវិលដើម្បីអាហារូបត្ថម្ភ
UN	United Nations	អង្គការសហប្រជាជាតិ
UNDP	United Nations Development Programme	កម្មវិធីអភិវឌ្ឍន៍សហប្រជាជាតិ
UNFPA	United Nations Population Fund	មូលនិធិសហប្រជាជាតិដើម្បីប្រជាជន

UNICEF	United Nations Children's Fund	មូលនិធិសហប្រជាជាតិដើម្បីកុមារ
USAID	United States Agency for International Development	ទីភ្នាក់ងារសហរដ្ឋអាមេរិកដើម្បីអភិវឌ្ឍន៍អន្តរជាតិ
WFP	World Food Programme	កម្មវិធីស្បៀងអាហារពិភពលោក
WHO	World Health Organization	អង្គការសុខភាពពិភពលោក

**ពាក្យកាត់ផ្សេងៗ**


HDI	Human Development Index	សន្ទស្សន៍នៃការអភិវឌ្ឍន៍មនុស្ស
HEF	Health Equity Fund	មូលនិធិសមធម៌សុខភាព
MTSR	Mid-Term and Strategic Review	ការត្រួតពិនិត្យពាក់កណ្តាលអាណត្តិលើយុទ្ធសាស្ត្រ
NCDs	Non-Communicable Diseases	ជំងឺមិនឆ្លង
NSSF	National Social Security Fund	បេឡាជាតិរបបសន្តិសុខសង្គម
NSFSN	National Strategy for Food Security and Nutrition	យុទ្ធសាស្ត្រជាតិ ស្តីពីសន្តិសុខស្បៀង និងអាហារូបត្ថម្ភ
NSPPF	National Social Protection Policy Framework	ក្របខ័ណ្ឌគោលនយោបាយជាតិគាំពារសង្គម
SDG	Sustainable Development Goal	គោលដៅអភិវឌ្ឍន៍ប្រកបដោយចីរភាព
WASH	Water, Sanitation and Hygiene	ទឹកស្អាត និងអនាម័យ
WRA	Women of Reproductive Age	ស្ត្រីវ័យបន្តពូជ



# ១. សេចក្តីផ្តើម

សិទ្ធិទទួលបានស្បៀង គឺជាសិទ្ធិមនុស្សជាមូលដ្ឋានដែលមានការទទួលស្គាល់ដោយសេចក្តីប្រកាស ជាសកលស្តីពីសិទ្ធិមនុស្សឆ្នាំ១៩៤៨ ដែលមានចែងនៅក្នុងកតិការសញ្ញាអន្តរជាតិឆ្នាំ១៩៦៦ ស្តីពីសិទ្ធិ សេដ្ឋកិច្ច សង្គមកិច្ច និងវប្បធម៌ ដែលព្រះរាជាណាចក្រកម្ពុជា បានផ្តល់សច្ចាប័ននៅឆ្នាំ១៩៩២ និងបាន គាំទ្រពី កិច្ចប្រជុំកំពូលអង្គការសហប្រជាជាតិ និងគំនិតផ្តួចផ្តើមនានារួមមាន៖ គោលដៅ អភិវឌ្ឍន៍ប្រកបដោយចីរភាព ឆ្នាំ២០៣០ ជាពិសេសគោលដៅទី២ ដែលមានគោលដៅ ឆ្ពោះទៅកាត់បន្ថយភាពអត់ឃ្នានឱ្យដល់កម្រិត សូន្យ។ សិទ្ធិទទួលបានស្បៀង ទទួលស្គាល់ថា ការបញ្ចប់ភាពអត់ឃ្នាន គឺមានន័យថាធានានូវ ការទទួលបានអាហារដែលសម្បូរជីវជាតិសម្រាប់ ក្រុមដែលងាយរងគ្រោះបំផុត ការបង្កើន ផលិតកម្មកសិកម្ម តាមរយៈប្រព័ន្ធស្បៀង ដែល មានភាពធន់ និងមាននិរន្តរភាព ព្រមទាំង ដោះស្រាយមូលហេតុជាច្រើន នៃបញ្ហា អាហារូបត្ថម្ភ ដែលរួមទាំងសុខភាព និង អនាម័យផងដែរ។

**2 ZERO HUNGER**



គោលដៅអភិវឌ្ឍន៍ប្រកបដោយចីរភាពទី២៖ បញ្ចប់ភាពអត់ឃ្នាន សម្រេចឱ្យបានសន្តិសុខ ស្បៀង និងអាហារូបត្ថម្ភប្រសើរជាងមុន និង លើកកម្ពស់កសិកម្មប្រកបដោយចីរភាព

- ២.១ ត្រឹមឆ្នាំ ២០៣០ បញ្ចប់ភាពអត់ឃ្នាននិងធានាថាប្រជា ពលរដ្ឋទាំងអស់ ជាពិសេសជនក្រីក្រ និងប្រជាពលរដ្ឋ ដែលស្ថិតក្នុងស្ថានភាពងាយរងគ្រោះ រួមទាំង កុមារទទួល បានអាហារគ្រប់គ្រាន់ មានសុវត្ថិភាព និងប្រកបដោយ អាហារូបត្ថម្ភ នៅគ្រប់រដូវ”
- ២.២ ត្រឹមឆ្នាំ២០៣០ បញ្ចប់គ្រប់ទម្រង់នៃបញ្ហាអាហារូបត្ថម្ភ រួម ទាំងការសម្រេចបាននៅឆ្នាំ២០២៥នូវ ចំណុចដៅដែល បានឯកភាពក្នុងកម្រិតអន្តរជាតិស្តីពីភាពក្រីក្រនិង ភាពស្តុកស្តម្ភរបស់កុមារក្រោមអាយុ៥ឆ្នាំ និងដោះស្រាយ នូវតម្រូវការអាហារូបត្ថម្ភរបស់កុមារវ័យជំទង់ ស្ត្រីមានផ្ទៃពោះ និងស្ត្រីកំពុងបំបៅដោះកូន និងចាស់ជរា។
- ២.៣ ត្រឹមឆ្នាំ ២០៣០ ទទួលបានកំណើនទ្រទ្រង់នៃផលិតផល កសិកម្ម និងចំណូលរបស់ផលិតករជនក្រីក្រ ជាពិសេសស្ត្រី ជនជាតិដើមភាគតិចគ្រួសារកសិករអ្នកចិញ្ចឹមសត្វនិងអ្នក នេសាទ រួមទាំងតាមរយៈការធានា និងការទទួលបាននូវ សមភាពដីធ្លី ធនធាន និងធាតុចូលសម្រាប់ ផលិតកម្មដទៃ ទៀត ចំណេះដឹង សេវាហិរញ្ញវត្ថុទីផ្សារ និងកាលានុវត្តភាព សម្រាប់តម្លៃបន្ថែម និងការងារក្នុងផ្នែកមិនមែនកសិកម្ម។

ក្នុងនាមជាសមាជិករបស់អាស៊ាន កម្ពុជា មានការប្តេជ្ញាចិត្តក្នុងការលុបបំបាត់អសន្តិសុខ ស្បៀងនិងភាពអត់ឃ្នាន។ ប្រទេសកម្ពុជាបាន យកចិត្តទុកដាក់ខ្ពស់ក្នុងការកែលម្អស្ថានភាព សន្តិសុខស្បៀងនៅទូទាំងប្រទេស ដោយប្រកាន់ យកអភិក្រមពហុវិស័យ ដើម្បីដោះស្រាយបញ្ហា អាហារូបត្ថម្ភនិងភាពក្រីក្រ ការរៀបចំគោលនយោបាយ និងយុទ្ធសាស្ត្រនានា ដែលមានលក្ខណៈគ្រប់ជ្រុង ជ្រោយ និងការខិតខំប្រឹងប្រែងដើម្បីបញ្ជូនវិស័យសន្តិសុខស្បៀង និងអាហារូបត្ថម្ភទៅក្នុងរបៀបវារៈដទៃ ទៀត។

ការលើកកម្ពស់សន្តិសុខស្បៀង គឺជាអាទិភាពអភិវឌ្ឍន៍ដ៏សំខាន់មួយរបស់រាជរដ្ឋាភិបាលកម្ពុជា ដែល មានចែងនៅក្នុងយុទ្ធសាស្ត្រចតុកោណដំណាក់កាលទី៣ ដើម្បីកំណើន ការងារ សមធម៌ និងប្រសិទ្ធភាព នៅកម្ពុជា (២០១៤-២០១៨) (RGC, 2013) ដែលពង្រឹងការយកចិត្តទុកដាក់របស់រាជរដ្ឋាភិបាលនៅ ក្នុងវិស័យសមភាពយេនឌ័រ អាហារូបត្ថម្ភ និងកិច្ចគាំពារសង្គម និងក្នុងផែនការយុទ្ធសាស្ត្រអភិវឌ្ឍន៍ជាតិ (២០១៤-២០១៨) (RGC, 2014b) ដែលបានរៀបចំឡើង សម្រាប់អនុវត្តយុទ្ធសាស្ត្រចតុកោណ និង ផ្សារភ្ជាប់យុទ្ធសាស្ត្រនេះ ទៅនឹងគ្រប់គោលនយោបាយជាតិតាមវិស័យនានា។ ដើម្បីធានាឱ្យមានយន្តការ មួយសមស្រប សម្រាប់សម្របសម្រួលសកម្មភាពរួមគ្នានៅកម្រិតអន្តរវិស័យ ក្នុងទិសដៅលើកកម្ពស់វិស័យ សន្តិសុខស្បៀង និងអាហារូបត្ថម្ភ រាជរដ្ឋាភិបាលកម្ពុជា បានប្រគល់ភារកិច្ចឱ្យក្រុមប្រឹក្សាស្តារអភិវឌ្ឍន៍វិស័យ កសិកម្មនិងជនបទ នូវអាណត្តិរៀបចំ និងអនុវត្តយុទ្ធសាស្ត្រជាតិស្តីពីសន្តិសុខស្បៀងនិងអាហារូបត្ថម្ភ។

នៅឆ្នាំ២០១៤ រាជរដ្ឋាភិបាលកម្ពុជាបានប្រកាសដាក់ឱ្យប្រើប្រាស់ជាផ្លូវការ នូវយុទ្ធសាស្ត្រជាតិស្តីពីសន្តិសុខស្បៀង និងអាហារូបត្ថម្ភ២០១៤-២០១៨ (RGC, 2014a) ជាមួយគោលដៅដែលចែងថា “ត្រឹមឆ្នាំ២០១៨ ប្រជាពលរដ្ឋកម្ពុជាក្រីក្រ និងអសន្តិសុខស្បៀង មានលទ្ធភាពផ្នែកបរិស្ថាន សង្គម និងសេដ្ឋកិច្ច ប្រសើរជាងមុនគួរឱ្យកត់សំគាល់ ក្នុងការទទួលបាន ស្បៀងអាហារគ្រប់គ្រាន់ មានសុវត្ថិភាព និងប្រកបដោយអាហារូបត្ថម្ភ ដើម្បីឱ្យស្របនឹងតម្រូវការផ្នែកចំណីអាហារ និងចំណង់ចំណូលចិត្តក្នុងការទទួលបានអាហាររបស់ពួកគេ ព្រមទាំង ប្រើប្រាស់ស្បៀងអាហារឱ្យបានប្រសើរបំផុត ដើម្បីធ្វើឱ្យជីវិតរស់នៅរបស់ពួកគេ មានសុខភាពល្អនិងមានផលិតភាពខ្ពស់។” យុទ្ធសាស្ត្រនេះ គាំទ្រដោយផែនទីបង្ហាញផ្លូវដើម្បីពន្លឿនការកែលម្អអាហារូបត្ថម្ភ នៅកម្ពុជា២០១៤-២០២០ (MoH, 2014) និងការប្តេជ្ញាចំពោះគោលដៅទី២ នៃគោលដៅអភិវឌ្ឍន៍ប្រកបដោយចីរភាព នៅក្នុងផែនការសកម្មភាពជាតិស្តីពីគំនិតផ្តួចផ្តើមសម្រាប់កាត់បន្ថយភាពអត់ឃ្លានឱ្យដល់កម្រិតសូន្យនៅកម្ពុជា(២០១៦-២០២៥)(RGC, 2016)។ វឌ្ឍនភាពនេះកំពុងស្ថិតក្រោមការពិនិត្យមើលតាមរយៈការពិនិត្យឡើងវិញនូវសូចនាករក្នុងយុទ្ធសាស្ត្រជាតិស្តីពីសន្តិសុខស្បៀងនិងអាហារូបត្ថម្ភ សូចនាករតាមដានរួមគ្នា និងការធ្វើមូលដ្ឋាននិយកម្មសូចនាករគោលដៅអភិវឌ្ឍន៍ប្រកបដោយចីរភាព ដែលគ្រោងនឹងបញ្ចប់នៅចុងឆ្នាំ ២០១៧។

ជាមួយយុទ្ធសាស្ត្រគន្លឹះមួយចំនួន ដែលទាក់ទងនឹងវិស័យសន្តិសុខស្បៀង និងអាហារូបត្ថម្ភនៅកម្ពុជាដែលត្រូវការឱ្យមានការពិនិត្យឡើងវិញនិងរៀបចំជាថ្មី។ ការពិនិត្យនៅពាក់កណ្តាលអាណត្តិលើការអនុវត្តយុទ្ធសាស្ត្រជាតិស្តីពីសន្តិសុខស្បៀង និងអាហារូបត្ថម្ភឆ្នាំ២០១៤-២០១៨ ត្រូវបានចាប់ផ្តើមធ្វើឡើងនៅខែមេសា ឆ្នាំ២០១៧ ដើម្បីពិនិត្យមើលសមិទ្ធផលដែលសម្រេចបានកន្លងមក វិភាគលើបរិបទបច្ចុប្បន្ននៃវិស័យសន្តិសុខស្បៀង និងអាហារូបត្ថម្ភនៅកម្ពុជា និងដើម្បីត្រៀមរៀបចំយុទ្ធសាស្ត្រថ្មីនាពេលអនាគត។ ដំណើរការពិនិត្យនៅពាក់កណ្តាលអាណត្តិរួមមាន ការប្រមូលព័ត៌មាន តាមរយៈការអង្កេតអំពីសមិទ្ធផលកន្លងមក ការពិនិត្យឯកសារនានាដែលមានស្រាប់ ការសម្ភាសអ្នកពាក់ព័ន្ធសំខាន់ៗ និងការពិគ្រោះយោបល់ផ្លូវការជាបន្តបន្ទាប់ (CARD, 2017b, 2017c) នៅថ្នាក់ជាតិ និងថ្នាក់ក្រោមជាតិ ដោយមានគោលបំណងដូចតទៅ៖

- ១ ពិនិត្យសមិទ្ធផលនានាដែលសម្រេចបាននាពេលកន្លងមក របស់យុទ្ធសាស្ត្រជាតិស្តីពីសន្តិសុខស្បៀងនិងអាហារូបត្ថម្ភ គិតត្រឹមឆ្នាំ ២០១៦
- ២ ពិនិត្យការប្រឈម និងឧបសគ្គនានាដែលរារាំងដល់ការអនុវត្តយុទ្ធសាស្ត្រនេះ និងរកមធ្យោបាយដើម្បីដោះស្រាយបញ្ហា
- ៣ ពិចារណាសកម្មភាពដែលនៅពុំទាន់បានអនុវត្តនៅក្រោមយុទ្ធសាស្ត្រនេះ មកទល់ចុងឆ្នាំ ២០១៦ និងធ្វើបច្ចុប្បន្នភាពផែនការនានា ដើម្បីអនុវត្តបញ្ចប់នៅត្រឹមឆ្នាំ ២០១៨

▶ (បន្ថម្ភកិច្ចការទី៥)

២.៤ ត្រឹមឆ្នាំ២០៣០ ធានានូវប្រព័ន្ធផលិតកម្មស្បៀងដែលមានបរិភោគអនុវត្តកសិកម្មដែលធន់ទ្រាំនឹងបម្រែបម្រួលអាកាសធាតុដែលអាចបង្កើនផលិតភាព និងផលិតកម្ម ជួយថែរក្សាប្រព័ន្ធអេកូឡូស៊ី និងពង្រឹងសមត្ថភាពបណ្តាញនិងបម្រែបម្រួលអាកាសធាតុផ្លូវភ្នំ គ្រោះរាំងស្ងួត ទឹកជំនន់ និងគ្រោះមហន្តរាយដទៃទៀត និងធ្វើឱ្យប្រសើរឡើងជាបន្តបន្ទាប់នូវគុណភាពដី។

២.៥ ត្រឹមឆ្នាំ២០២០ រក្សាការធ្វើពិធីកម្មហ្សេន នៃគ្រាប់ពូជដំណាំដាំដុះ ការផ្សព្វផ្សាយ និងប្រភេទសត្វព្រៃដែលពាក់ព័ន្ធដូចជាតាមរយៈការគ្រប់គ្រងសមស្របលើការបង្កើតធនាគារគ្រាប់ពូជ និងការធ្វើពិធីកម្ម នៅកម្រិតជាតិ តំបន់ និងអន្តរជាតិ និងលើកកម្ពស់ការទទួលបានចំណែកប្រកបដោយយុត្តិធម៌ និងសមធម៌នៃផល ប្រយោជន៍ពីការប្រើប្រាស់ធនធានហ្សេន និងចំណេះដឹងប្រពៃណីដែលពាក់ព័ន្ធ ដូចការឯកភាពជាអន្តរជាតិ។

ប្រពន្ធឃ៖ (UN, n.d.)

\* គោលដៅទី ២.៥ ពុំមាននៅក្នុងការពិនិត្យពាក់កណ្តាលអាណត្តិនិងជាលក្ខណៈយុទ្ធសាស្ត្រនៃយុទ្ធសាស្ត្រជាតិស្តីពីសន្តិសុខស្បៀងនិងអាហារូបត្ថម្ភ នេះទេ។

- ៤ ធ្វើការវិភាគខ្លីជាក់លាក់មួយអំពីស្ថានភាពបច្ចុប្បន្នសម្រាប់វិស័យសន្តិសុខស្បៀង និងអាហារូបត្ថម្ភ តាមរយៈការវិភាគដ៏ទូលំទូលាយ និងដោយផ្អែកលើទស្សនវិស័យរបស់អ្នកពាក់ព័ន្ធនានា
- ៥ រៀបចំផែនទីបង្ហាញផ្លូវមួយឆ្ពោះទៅឆ្នាំ២០៣០ និងផ្តល់មូលដ្ឋានគ្រឹះសម្រាប់ការរៀបចំ យុទ្ធសាស្ត្រជាតិស្តីពីសន្តិសុខស្បៀងនិងអាហារូបត្ថម្ភ ថ្មីសម្រាប់ ឆ្នាំ២០១៩-២០២៣
- ៦ ផ្សព្វផ្សាយលទ្ធផលនានាដែលបានមកពីដំណើរការការពិនិត្យនៅពាក់កណ្តាលអាណត្តិ ឱ្យបានទូលំទូលាយ
- ៧ ធានាថា គ្រប់ទិន្នន័យ ឧបករណ៍ ដែលបានប្រើប្រាស់ និងសម្ភារៈនានាដែលបានចងក្រង សម្រាប់ដំណើរការការពិនិត្យនៅពាក់កណ្តាលអាណត្តិត្រូវបានរក្សាទុកឱ្យមានសុវត្ថិភាព និងអាចប្រើប្រាស់បន្តទៀតបាន តាមរយៈយន្តការផ្តល់ព័ត៌មានរួមមួយ។

សេចក្តីសង្ខេបនេះ មានគោលដៅផ្តល់ការវិភាគរួមមួយសម្រាប់ការបន្ស៊ីយុទ្ធសាស្ត្រជាតិ និងយុទ្ធសាស្ត្រ នានារបស់ដៃគូ។

## ២. វឌ្ឍនភាពមកទល់បច្ចុប្បន្ន

វឌ្ឍនភាពបានកើតឡើងលើគ្រប់វិស័យនៃការអនុវត្តសកម្មភាពអាទិភាព ក្នុងយុទ្ធសាស្ត្រជាតិស្តីពី សន្តិសុខស្បៀងនិងអាហារូបត្ថម្ភ (២០១៤-២០១៨)។ ជាការពិត គ្រប់សកម្មភាពអាទិភាពទាំងអស់កំពុង ស្ថិតក្នុងការអនុវត្ត ទោះបីសាលភាពគ្របដណ្តប់នៅទូទាំងប្រទេស ពុំដូចគ្នាក៏ដោយ។ អភិក្រមពេញលេញ ក្នុងការប្រយុទ្ធប្រឆាំងបញ្ហាអាហារូបត្ថម្ភ បានទទួលការគាំទ្រយ៉ាងពេញទំហឹង។ ការគាំទ្រនេះមានរាប់ចាប់ ពីថ្នាក់ដឹកនាំជាន់ខ្ពស់បំផុតនៅកម្ពុជា និងមានឆ្លុះបញ្ចាំងនៅក្នុងសេចក្តីថ្លែងការណ៍គោលនយោបាយ និង ការណែនាំនៅកម្រិតថ្នាក់ខ្ពស់នៃរាជរដ្ឋាភិបាលកម្ពុជា និងដៃគូអភិវឌ្ឍន៍នានា ព្រមទាំងកិច្ចប្រឹងប្រែង រួមគ្នានៅទូទាំងប្រទេសផងដែរ។ ការគាំទ្រនេះ បានផ្អែកលើការយល់ដឹងថាមូលហេតុចម្បងនៃបញ្ហា អាហារូបត្ថម្ភ គឺជាប្រធានបទដែលមានការពាក់ព័ន្ធអន្តរវិស័យ ហើយបញ្ហាខ្លះ ទាមទារឱ្យមានអភិក្រមចម្រុះ (ដែលរួមបញ្ចូលវិស័យកសិកម្ម សុខាភិបាល អភិវឌ្ឍន៍ជនបទ និងអប់រំ។ល។)

កម្ពុជាត្រូវបានគេពិនិត្យឃើញថាមានកំណើនសេដ្ឋកិច្ចដ៏រឹងមាំ ដែលមានតួលេខមធ្យម ៧,៧%ក្នុងមួយឆ្នាំ។ ក្នុងរយៈពេលពីរ ទសវត្សរ៍កន្លងទៅនេះ ហើយប្រទេសនេះត្រូវបានគេរំពឹងថានឹងបន្តរក្សា អត្រាកំណើនជាមធ្យមក្នុងកម្រិត ៧% ក្នុងរយៈពេលមធ្យម។ កំណើនសេដ្ឋកិច្ចពិធានកម្មនិងការលើកកម្ពស់ជីវភាពរស់នៅអាចនាំ ឱ្យមានការធ្វើឱ្យប្រសើរឡើងវិស័យសន្តិសុខស្បៀង និងអាហារូបត្ថម្ភ ដូចមានលើកឡើងនៅក្នុងពិន្ទុ សម្រាប់ សន្ទស្សន៍ភាពអត់ឃ្លានពិភពលោក ឆ្នាំ២០១៧ (von Grebmer, et al., 2017)។ ទោះបីជា ភាពអត់ឃ្លាននៅតែជាបញ្ហាធ្ងន់ធ្ងរនៅឡើយ ក៏ប្រទេសកម្ពុជាត្រូវបានគេមើលឃើញថា ការកែលម្អភាពអត់ ឃ្លានមានកំណើនយ៉ាងឆាប់រហ័ស ហើយបច្ចុប្បន្នកំពុងឈានទៅជាប្រទេស ដែលមានចំណាត់ថ្នាក់មធ្យម ក្នុងការកាត់បន្ថយភាពអត់ឃ្លាន។ នៅក្នុងចំណាត់ថ្នាក់ជាសកល កម្ពុជាសម្រេចបានអត្រាខ្ពស់បំផុតនៃ ការកាត់បន្ថយភាពអត់ឃ្លាន ក្នុងចំណោមប្រទេសដែលមានភាពអត់ឃ្លានធ្ងន់ធ្ងរ ឬខ្ពស់ជាងនេះ នៅក្នុង ការដាក់ពិន្ទុសន្ទស្សន៍ភាពអត់ឃ្លានពិភពលោក សម្រាប់អំឡុងឆ្នាំ ២០០០-២០១៧។

“កម្ពុជាត្រូវបានគេពិនិត្យឃើញថា មាន កំណើនសេដ្ឋកិច្ចដ៏រឹងមាំដែល ធ្វើឱ្យមានការកែលម្អវិស័យសន្តិសុខ ស្បៀងនិងអាហារូបត្ថម្ភ...”

ក្របខ័ណ្ឌផែនការដីរឹងមាំ និងយន្តការសម្រាប់សម្របសម្រួលកិច្ចប្រឹងប្រែងអភិវឌ្ឍន៍ដែលមានស្រាប់ ត្រូវបានដាក់ចេញឱ្យអនុវត្ត ហើយរាជរដ្ឋាភិបាលកម្ពុជា អំពាវនាវដល់ក្រសួងស្ថាប័នពាក់ព័ន្ធ ដៃគូអភិវឌ្ឍន៍ សង្គមស៊ីវិល និងវិស័យឯកជន ឱ្យបន្តកិច្ចសហប្រតិបត្តិការរបស់ខ្លួន ក្នុងការអនុវត្តយុទ្ធសាស្ត្រជាតិស្តីពី

សន្តិសុខស្បៀងនិងអាហារូបត្ថម្ភ (២០១៤-២០១៨) ផែនការសកម្មភាពជាតិស្តីពីគំនិតផ្តួចផ្តើមសម្រាប់ កាត់បន្ថយភាពអត់ឃ្លានឱ្យដល់កម្រិតសូន្យនៅកម្ពុជា (២០១៦-២០២៥) ផែនការយុទ្ធសាស្ត្រអភិវឌ្ឍន៍ វិស័យកសិកម្ម (២០១៤-២០១៨) (MAFF, 2014) ផែនការបង្ហាញផ្លូវដើម្បីពង្រឹងការកែលម្អអាហារូបត្ថម្ភ នៅកម្ពុជា (២០១៤-២០២០) និងផែនការយុទ្ធសាស្ត្រតាមវិស័យដទៃទៀតដែលទាក់ទង នឹងវិស័យ សន្តិសុខស្បៀង និងអាហារូបត្ថម្ភ ដើម្បីធានាថាប្រជាពលរដ្ឋកម្ពុជាមានលទ្ធភាពផ្នែករូបវន្ត សង្គម និង សេដ្ឋកិច្ចប្រសើរជាងមុនគួរឱ្យកត់សំគាល់ ក្នុងការទទួលបានអាហារគ្រប់គ្រាន់ មានសុវត្ថិភាព និងប្រកប ដោយអាហារូបត្ថម្ភ ដើម្បីឱ្យស្របនឹងតម្រូវការផ្នែកចំណីអាហារ និងចំណង់ចំណូលចិត្តក្នុងការទទួលបាន អាហាររបស់ពួកគេ ព្រមទាំងប្រើប្រាស់ស្បៀងអាហារឱ្យបានប្រសើរបំផុត ដើម្បីធ្វើឱ្យជីវិតរស់នៅរបស់ពួកគេ មានសុខភាពល្អ និងមានផលិតភាពខ្ពស់។

## ២.១ ភាពមានស្បៀង

ផលិតកម្មកសិកម្ម ដែលផ្តោតលើដំណាំស្រូវ និងលើដំណាំរួមផ្សំដទៃទៀត បានកើនឡើងលឿន ជាងកំណើនប្រជាជន និងតម្រូវការដែលបានធ្វើឱ្យប្រសើរឡើងភាពមានស្បៀង។ តាំងពីឆ្នាំ១៩៩៦មក កម្ពុជាផលិតស្រូវបានគ្រប់គ្រាន់ ដែលសម្រួលឱ្យមានកំណើនការនាំចេញអង្ករ ដោយមានផលិតផលកើន ឡើងពីប្រមាណ ៤.០០០.០០០តោន ដល់ជិត ១០.០០០.០០០តោន នៅចន្លោះឆ្នាំ២០០០ និង ២០១៦ (World Bank, 2017; MAFF, 2017)។ វត្តមានច្រើនលើសលុបនៃបរិមាណស្រូវនៅ ក្នុងផលិតកម្មកសិកម្មមានន័យថា បច្ចុប្បន្នផលិតកម្មស្រូវគ្រប់ដណ្តប់ប្រមាណ ៧២ភាគរយនៃផ្ទៃដីដាំដុះ។ ការបរិភោគអាហារមិនគ្រប់គ្រាន់បានធ្លាក់ចុះជាខ្លាំងពីកម្រិតខ្ពស់៣៦,៧%នៅឆ្នាំ១៩៩៨មកត្រឹមប្រមាណ ១៤% នៅឆ្នាំ២០១៥ នៃចំនួនប្រជាជន (FAO, 2017a) ដោយផ្អែកលើការវាស់វែងភាពមានស្បៀងថ្នាក់ជាតិ និងដែលជាការគូសបញ្ជាក់អំពីការរួមផ្សំរវាងការកែលម្អផលិតកម្មស្បៀងនិងការសម្រួលដល់ការនាំចេញ និងការនាំចូល បានធ្វើឱ្យមានការប្រែប្រួលតម្រូវការអាហារថាមពលរបស់ប្រជាពលរដ្ឋកាន់តែល្អប្រសើរ។

## ២.២ ភាពទទួលបានស្បៀង

ទន្ទឹមនឹងការកែលម្អភាពមានស្បៀង ក៏មានការកែលម្អទៅលើភាពទទួលបានស្បៀងផងដែរ ដែលមាន ភស្តុតាងបង្ហាញតាមរយៈការថយចុះនៃអត្រាភាពក្រីក្រ និងការកែលម្អនៃសន្ទស្សន៍អភិវឌ្ឍន៍មនុស្សនៅកម្ពុជា (HDI)។ ចាប់ពីឆ្នាំ ១៩៩០ ដល់ ២០១៥ អត្រាកំណើននៃសន្ទស្សន៍អភិវឌ្ឍន៍មនុស្សប្រចាំឆ្នាំរបស់ប្រទេស កម្ពុជា ដែលមាន១,៨៤% មានកម្រិតខ្ពស់ជាងតួលេខមធ្យមនៅអាស៊ីបូព៌ា និងប៉ាស៊ីហ្វិក ដែលបច្ចុប្បន្នស្ថិត នៅត្រឹម ១,៣៥% ដូច្នេះធ្វើឱ្យកម្ពុជាស្ថិតក្នុងចំណោមប្រទេសចំនួនប្រាំពីរលើពិភពលោកដែលមានអត្រា កំណើននៃសន្ទស្សន៍អភិវឌ្ឍន៍មនុស្សរាប់រហស័យជាងគេ និងស្ថិតក្នុងលំដាប់ទី១៤៣ ក្នុងចំណោមប្រទេស ចំនួន១៨៨។ ភាគរយនៃចំនួនប្រជាជនកម្ពុជា ដែលរស់នៅក្រោមខ្សែបន្ទាត់នៃភាពក្រីក្រនៅថ្នាក់ជាតិបាន ធ្លាក់ចុះពី ៥៣,២% នៅឆ្នាំ២០០៤ មកត្រឹម ១៣,៥% នៅឆ្នាំ២០១៤ (MEF, 2016) ដោយផ្អែក លើចំនួនប្រជាជនដែលស្ថិតក្នុងភាពក្រីក្រខាងប្រាក់ចំណូល។ ចំនួនប្រជាជនដែលរស់នៅក្នុងភាពក្រីក្រ ផ្អែកលើកត្តាចម្រុះច្រើនយ៉ាង មានអត្រាខ្ពស់ជាង ពោលគឺស្ថិតនៅលំដាប់៣១,៦%នៃចំនួនប្រជាជនសរុប (UNDP, 2016)។ កំណើនសេដ្ឋកិច្ចកម្ពុជា បានធ្វើឱ្យផលិតផលក្នុងស្រុកសរុបក្នុងម្នាក់ៗកើនពី ១.២១៥ដុល្លារអាមេរិកនៅឆ្នាំ២០១៥ ដល់ ១.៤៣៥ ដុល្លារ ក្នុងឆ្នាំ ២០១៧ (Cabinet of the Prime Minister, 2018) ក្នុងខណៈពេលដែលការចំណាយរបស់មនុស្សម្នាក់ៗមានការកើនឡើង ផងដែរ។ ការចំណាយលើស្បៀងអាហារ បានកើនឡើង ៥,៥% ចន្លោះឆ្នាំ២០០៩ និង ២០១៥ ហើយ ក្នុងអំឡុងពេលដូចគ្នានេះដែរ ការចំណាយលើសម្ភារៈក្រៅពីស្បៀងអាហារបានកើនឡើង១១%។ កត្តានេះ

បានបង្ហាញពីការកើនឡើងនៃអំណាចទិញដែលរួមទាំងក្នុងចំណោមក្រុមជនក្រីក្របំផុតក្នុងសង្គម។ កំណើននៃការចំណាយជាវិជ្ជមានបែបនេះ មានន័យថា បច្ចុប្បន្ននេះការចំណាយលើស្បៀងអាហារមានសមាមាត្រទាបជាង នៅក្នុងការចំណាយសរុប (NIS, 2009)។

### ២.៣ ការបឺតស្រូបស្បៀង

ភាគរយនៃចំនួនគ្រួសារដែលមានរបបអាហារមិនសម្បូរបែបគ្រប់គ្រាន់ បានថយចុះជាខ្លាំងពី ៤៦% នៅឆ្នាំ ២០០៨ មកត្រឹម ១២% នៅឆ្នាំ ២០១៤ (NIS, 2014)។ ភាពប្រសើរឡើងខាងប្រាក់ចំណូល និងទ្រព្យសម្បត្តិ កំណើនភាពចម្រុះនៃរបបអាហារ ការអប់រំ (ជាពិសេសការអប់រំមាតា) ការពង្រីកវិសាលភាពគ្របដណ្តប់ខាងសេវាថែទាំសុខភាព ការកែលម្អលទ្ធភាពទទួលបានទឹកស្អាត និងអនាម័យ និងការលើកកម្ពស់អាកប្បកិរិយាទាក់ទងសុខភាព និងអាហារូបត្ថម្ភដូចជាការបំបៅដោះកូនតែមួយមុខជាពិសេស នៅតំបន់ជនបទ គឺជាកត្តាដែលធ្វើឱ្យប្រសើរឡើងស្ថានភាពអាហារូបត្ថម្ភ (NMCHC, 2016; UNICEF, 2016)។ ក្នុងប៉ុន្មានឆ្នាំចុងក្រោយនេះបរិយាកាសគោលនយោបាយកាន់តែអំណោយផល ក៏បានបង្កើនការយកចិត្តទុកដាក់ក្នុងការកែលម្អសន្តិសុខស្បៀង និងអាហារូបត្ថម្ភផងដែរ ជាមួយនឹងការគាំទ្រយ៉ាងម៉ឺងម៉ាត់ចំពោះវិធានចម្រុះលើវិស័យសន្តិសុខស្បៀង និងអាហារូបត្ថម្ភ (RGC, 2014a; MoH, 2014)។

ការបឺតស្រូបស្បៀងមានទំនាក់ទំនងជិតស្និទ្ធ ទៅនឹងលទ្ធផលខាងអាហារូបត្ថម្ភ មានវឌ្ឍនភាពគួរឱ្យកត់សំគាល់។ អត្រាកង្វះអាហារូបត្ថម្ភរ៉ាំរ៉ៃ (ក្រិសក្រិន) បានថយចុះពី ៥០% នៅឆ្នាំ ២០០០ មកត្រឹម ៣២% នៅឆ្នាំ ២០១៤ ដែលស្ថិតក្នុងរបត់សមស្របមួយ ធៀបនឹងគោលបំណងដែលមានចែងនៅក្នុងយុទ្ធសាស្ត្រជាតិស្តីពីសន្តិសុខស្បៀងនិងអាហារូបត្ថម្ភ។ នៅក្នុងអំឡុងពេលដូចគ្នានេះ អត្រាស្តុកស្តាំងបានថយចុះពី ១៧% មកត្រឹម ៩,៦% ទន្ទឹមនឹងនេះ ស្ថានភាពស្លេកស្លាំងក្នុងចំណោមកុមារក្រោមអាយុ៥ឆ្នាំបានធ្លាក់ចុះពី ៦២% មកត្រឹម ៥៦% និងក្នុងចំណោមស្ត្រីក្នុងវ័យបន្តពូជ (អាយុ១៥-៤៩ឆ្នាំ)បានធ្លាក់ចុះពី ៤៧% មក ៤៥%។ ស្របគ្នាជាមួយនិទ្ទាការនេះដែរ ចាប់ពីឆ្នាំ ១៩៩០មក ប្រទេសកម្ពុជាកាត់បន្ថយអត្រាមរណភាពមាតាបានច្រើនជាងពាក់កណ្តាល និងការចុះឈ្មោះចូលរៀននៅកម្រិតបឋមសិក្សាសម្រេចបានជិតដល់កម្រិតសកល (NIS et al., 2015; FAO, 2017a)។

### ២.៤ ស្ថិរភាពស្បៀង

ច្បាប់ស្តីពីការគ្រប់គ្រងគ្រោះមហន្តរាយ ត្រូវបានអនុម័តនៅឆ្នាំ២០១៥ ដាក់ចេញនូវនៅក្នុងក្របខ័ណ្ឌសម្រាប់កាត់បន្ថយហានិភ័យគ្រោះមហន្តរាយការត្រៀមបង្ការនិងការឆ្លើយតបដើម្បីគាំទ្រដល់កិច្ចខិតខំប្រឹងប្រែងដោះស្រាយវិបត្តិនានាដែលបណ្តាលពីគ្រោះមហន្តរាយធម្មជាតិធ្ងន់ធ្ងរដូចជា៖ ទឹកជំនន់ និងខ្យល់ព្យុះ។ លើសពីនេះ រាជរដ្ឋាភិបាលកម្ពុជា បានចុះហត្ថលេខាលើក្របខ័ណ្ឌសេនដាយ (Sendai Framework) ស្តីពីការកាត់បន្ថយហានិភ័យគ្រោះមហន្តរាយ ជាមួយនឹងការប្តេជ្ញា ដើម្បីដោះស្រាយភាពងាយរងគ្រោះដែលទាក់ទងនឹងអាកាសធាតុ។

ក្នុងករណីមានវិបត្តិ ឬគ្រោះមហន្តរាយ ការខ្ចីបុល(បន្ថែម) ដែលជាញឹកញាប់ក្នុងអត្រាការប្រាក់ខ្ពស់ ហួសហេតុ គឺជាយុទ្ធសាស្ត្រទប់ទល់ដែលផ្តល់ផលអវិជ្ជមានទៅដល់គ្រួសារងាយរងគ្រោះ។ រាជរដ្ឋាភិបាលកម្ពុជាបានកំណត់អត្រាការប្រាក់ខ្ពស់បំផុតត្រឹម ១៨% សម្រាប់កម្ចីត្រីស្ថានមិក្រូហិរញ្ញវត្ថុ ដែលកាលពីមុនអត្រាការប្រាក់អាចមានកម្រិតខ្ពស់ចន្លោះពី ២០-៣០ ភាគរយ (Leng/NBC, 2016)។

### ៣. បញ្ហាដែលនៅសេសសល់

ទោះបីមានវឌ្ឍនភាពជាច្រើនឆ្ពោះទៅរកកំណើនប្រសើរជាងមុននៅថ្នាក់ជាតិ និងវឌ្ឍនភាពលើផ្នែកសន្តិសុខស្បៀង និងអាហារូបត្ថម្ភក៏ដោយ ក៏បញ្ហាមួយចំនួននៅតែមាននៅឡើយ។ បញ្ហាទាំងនេះមានជាអាទិ៍ ភាពមិនស្មើគ្នានៃវឌ្ឍនភាពនៅទូទាំងប្រទេសក្នុងចំណោមក្រុមប្រជាសាស្ត្រ និងសេដ្ឋកិច្ចសង្គមស្របពេលដែលប្រទេសកម្ពុជានៅតែមានការយឺតយ៉ាវមួយចំនួននៃសូចនាករអភិវឌ្ឍន៍មនុស្ស។ លើសពីនេះ និរន្តរភាពនៃវឌ្ឍនភាព អាចនឹងជួបបញ្ហាប្រឈមដោយសារតែវិបត្តិសេដ្ឋកិច្ច និងហានិភ័យនៃគ្រោះមហន្តរាយ ដូច្នេះត្រូវបង្កើនការយកចិត្តទុកដាក់លើការកាត់បន្ថយហានិភ័យ និងកសាងភាពធន់ (CARD, 2017a; RGC, 2017)។ បញ្ហាទាំងនេះ ត្រូវបានដោះស្រាយនៅក្នុងបរិបទនៃរបៀបវារៈឆ្នាំ២០៣០ និងគោលដៅអភិវឌ្ឍន៍ប្រកបដោយចីរភាព (SDGs) ទន្ទឹមនឹងការផ្តោតលើគោលដៅទី២នៃគោលដៅអភិវឌ្ឍន៍ប្រកបដោយចីរភាព (SDG2) ភាពអត់ឃ្នាននៅកម្រិតសូន្យ ដែលចាំបាច់ត្រូវបង្កើតឱ្យមានចំណងទាក់ទងច្បាស់លាស់ជាមួយគោលដៅសំខាន់ៗផ្សេងទៀតនៃការអភិវឌ្ឍប្រកបដោយចីរភាព និងជាពិសេសគោលដៅទី១- គ្មានភាពក្រីក្រ ទី៣- មានសុខភាព និងសុខុមាលភាពល្អ ទី៤- គុណភាពនៃការអប់រំ ទី៥- សមភាពយេនឌ័រ ទី៦- ទឹកស្អាត និងអនាម័យ ទី៨- ការងារសមរម្យ និងកំណើនសេដ្ឋកិច្ច ទី១០- កាត់បន្ថយវិសមភាព ទី១៣- ចាត់វិធានការដើម្បីប្រយុទ្ធប្រឆាំងនឹងការប្រែប្រួលអាកាសធាតុ និង ទី១៧- ភាពជាដៃគូ។

#### ៣.១ ភាពមានស្បៀង

តាមទស្សនវិស័យស្តីពីភាពមានស្បៀង ក្នុងពេលដែលផលិតកម្មស្រូវបានកើនឡើងយ៉ាងឆាប់រហ័ស ការផ្តោតទៅលើផលិតកម្មស្រូវតែមួយមុខបែបនេះ មានន័យថាពិពិធកម្មដំណាំនៅក្នុងប្រទេសនោះមានកម្រិត។ ពិពិធកម្មដំណាំនៅមានកម្រិតបាន ឆ្លុះបញ្ចាំងពីរបៀបនៃការបរិភោគអាហារក្នុងគ្រួសារ ដែលទោះបីភាពមានស្បៀងបានកើនឡើងក្នុងទីផ្សារក៏ដោយក៏បាយនៅតែជាផ្នែកសំខាន់ក្នុងរបបអាហារប្រចាំថ្ងៃ។

“ក្នុងពេលដែលផលិតកម្មស្រូវបានកើនឡើងយ៉ាងឆាប់រហ័ស ការផ្តោតទៅលើផលិតកម្មស្រូវតែមួយមុខបែបនេះ មានន័យថាពិពិធកម្មដំណាំនៅក្នុងប្រទេសនោះមានកម្រិត”

#### ៣.២ ភាពទទួលបានស្បៀង

របាយប្រាក់ចំណូល និងការទទួលបានស្បៀង នៅតែជាបញ្ហាប្រឈម នៅពេលដែលអត្ថប្រយោជន៍នានានៃវឌ្ឍនភាពនៅពុំទាន់បានបែងចែកប្រកបដោយសមធម៌នៅឡើយ។ គ្រួសារនៅតាមជនបទប្រមាណ៨០% បានទទួលប្រាក់ចំណូលត្រឹម ៤០% នៃប្រាក់ចំណូលសរុប ចំណែក២០% ផ្សេងទៀត បានទទួល៦០% នៃប្រាក់ចំណូលសរុប (FAO et al., 2016)។ ក្រុមជនក្រីក្រទទួលបានកំណើនយឺតយ៉ាវជាងក្រុមអ្នកមាន ដោយ៥០%នៃប្រជាជនក្នុងចំណោមអ្នកក្រីក្រជាងគេ គឺពឹងផ្អែកលើប្រាក់ចំណូលតិចជាង ២,៥០ដុល្លាក្នុងមួយថ្ងៃ។

“គ្រួសារនៅជនបទប្រមាណ៨០% បានទទួលប្រាក់ចំណូលត្រឹម ៤០% នៃប្រាក់ចំណូលសរុប ចំណែក ២០% ទទួលបាន៦០% នៃប្រាក់ចំណូល...”

ផលប្រយោជន៍ខាងសេដ្ឋកិច្ច បានកើតឡើងនៅភ្នំពេញ ច្រើនជាងនៅក្នុងតំបន់ទំនាបឬតំបន់ទន្លេសាប ហើយគម្លាតខាងប្រាក់ចំណូល មានខ្ពស់បំផុតនៅភាគឦសាននៃផ្ទៃប្រទេស ដែលជាកន្លែងរស់នៅរបស់គ្រួសារដែលមានប្រាក់ចំណូលទាបជាងគេ (UNDP, 2017; WFP, 2017b)។ វិសមភាពនៃការទទួលបានស្បៀង មានន័យថា ក្នុងពេលដែលមានស្បៀងជាទូទៅ ភាពមិនអាចទិញបាននាំមកនូវរបបអាហារ

ដែលគ្មានភាពចម្រុះគ្រប់គ្រាន់ ដែលមានអត្រាខ្ពស់បំផុតក្នុងចំណោមគ្រួសារក្រីក្រជាងគេ ក្នុងនោះ ២២% នៃប្រជាពលរដ្ឋនៅក្នុងក្រុមដែលមានចំណូលតិចជាងគេត្រូវបានរកឃើញថា នៅក្នុងរបបអាហារមានភាព ចម្រុះមិនគ្រប់គ្រាន់។ នៅភាគឦសាន គ្រួសាររហូតដល់ ៦៦% អាចពុំទទួលបានអាហារដែលមាន ជីវជាតិគ្រប់គ្រាន់ ដែលតាមធម្មតាងាយរកបានបំផុត (NIS, 2009, 2014; von Grebmer et al., 2014, 2017)។ ដូចគ្នានេះដែរ ស្ត្រីបន្តប្រឈមនឹងវិសមភាពនៃការទទួលបានស្បៀង ដែលធ្វើឱ្យមានផល ប៉ះពាល់ដល់អាហារូបត្ថម្ភ (FAO, 2017b)។ ការប្រឈមដែលនៅតែបន្តមាន ទាក់ទងនឹងភាពក្រីក្រ ផ្នែកស្បៀង និងអាហារូបត្ថម្ភមានលក្ខណៈកាន់តែស្មុគស្មាញ ដោយសារតែបញ្ហាពាក់ព័ន្ធនឹងការទទួល បានកាលានុវត្តិភាពរបចិញ្ចឹមជីវិត និងសេវាសង្គម។ ដើម្បីធានាការអភិវឌ្ឍដោយចីរភាពសម្រាប់ប្រជាពល រដ្ឋទាំងអស់ វិសាលភាពនៃវិសមភាពនេះ ទាមទារឱ្យមានការដោះស្រាយដែលជាផ្នែកមួយនៃរបៀបវារៈ “មិនទុកឱ្យនរណាម្នាក់នៅក្រោយការអភិវឌ្ឍ” (“leave no-one behind”) ។

### ៣.៣ ការបឺតស្រូបស្បៀង

នៅក្នុងស្ថានភាពបច្ចុប្បន្ននេះ កង្វល់ដែលទាក់ទងនឹងបញ្ហាអាហារូបត្ថម្ភ នៅតែជាបញ្ហាចម្បង ដោយសារចំណុចដៅ នៃគោលដៅអភិវឌ្ឍន៍ប្រកបដោយចីរភាពសំខាន់ៗ ស្តីពីការកាត់បន្ថយបញ្ហា អាហារូបត្ថម្ភ មិនទំនងជាអាចសម្រេចបាន។ ករណីដែលគួរយកចិត្តទុកដាក់ ដើម្បីកំណត់អាទិភាព អាហារូបត្ថម្ភ ជាចលករក្នុងការពង្រឹងការអនុវត្តគោលដៅអភិវឌ្ឍន៍ប្រកបដោយចីរភាព ដែលអាចជំរុញឱ្យ សម្រេចគោលដៅនេះសម្រេចបានលឿន។ កិច្ចការនេះនឹងបង្កើតឱ្យមានឥទ្ធិពលវិជ្ជមានទៅលើវិស័យនានា ដូចជា៖ អប់រំ សុខាភិបាល និងកម្លាំងពលកម្មដែលមានផលិតភាព និងមានជំនាញខ្ពស់។ ស្ថានភាព អាហារូបត្ថម្ភរបស់កុមារអាយុក្រោម៥ឆ្នាំ នៅតែជាបញ្ហានៅឡើយ។ ផ្អែកលើរបាយការណ៍អង្កេតសុខភាព និងប្រជាសាស្ត្រឆ្នាំ២០១៤ របស់ក្រសួងផែនការ កុមារអាយុក្រោម៥ឆ្នាំ៣២%មានភាពក្រិសក្រិន ២៤% មិនគ្រប់ទម្ងន់ ១០%ស្គមស្គាំង។ នេះជាអត្រាមួយខ្ពស់ធៀបនឹងអ្វីដែលបានប្រមើលនៅក្នុងចំណុចដៅ២.២ នៃគោលដៅទី២នៃគោលដៅអភិវឌ្ឍន៍ប្រកបដោយចីរភាព (SDG 2) និងខ្ពស់ជាងប្រទេសដទៃទៀតដែល មានប្រាក់ចំណូលមធ្យមដូចគ្នា។ ប្រមាណ៤៥% នៃ២៦៦លានដុល្លារ ដែលជាបន្ទុកប្រចាំឆ្នាំមកលើ សេដ្ឋកិច្ច ដោយសារតែបញ្ហាអាហារូបត្ថម្ភ ត្រូវបានប៉ាន់ស្មានថាកើតឡើងដោយសារតែបញ្ហា ក្រិសក្រិន ក្នុងនោះតិចជាង៣% មានការពាក់ព័ន្ធនឹងបញ្ហាអាហារូបត្ថម្ភស្រួចស្រាវ។ បន្ទុកលើសេដ្ឋកិច្ចបណ្តាលពី បញ្ហាក្រិសក្រិនបានបង្ហាញឱ្យឃើញយ៉ាងជាក់ស្តែង ហើយការបន្តកិច្ចប្រឹងប្រែងដើម្បីព្យាបាលករណី ស្គមស្គាំងនៅតែមានសារៈសំខាន់ជាសារវន្ត ដោយសារមានភស្តុតាងបង្ហាញថា បញ្ហានេះអាចបង្កផល ប៉ះពាល់អវិជ្ជមានមកលើការលូតលាស់ និងការអភិវឌ្ឍរបស់កុមារ។ ដោយសារបញ្ហាក្រិសក្រិន និងស្គម ស្គាំង មានកត្តាហានិភ័យរួមគ្នាជាច្រើន ដូច្នេះកិច្ចប្រឹងប្រែងខាងគោលនយោបាយ អាចសម្រួលឱ្យមាន ចំណងទាក់ទងឆ្ពោះទៅការបង្កើត កម្មវិធីដែលកាន់តែមានលក្ខណៈចម្រុះជាងមុន (NIS et al., 2014; NMCHC, 2016; CARD et al., 2013)។ ប្រសិនបើគ្មានកិច្ច ខិតខំប្រឹងប្រែង និងការជំរុញសកម្មភាពឱ្យខ្លាំងក្លាជាងមុន ក្នុងការ ដោះស្រាយបញ្ហាដែលមានជាយូរនៃបញ្ហាអាហារូបត្ថម្ភនោះទេ នឹងមាន ហានិភ័យដែលធ្វើឱ្យចំណុចដៅសំខាន់ៗ នៃគោលដៅអភិវឌ្ឍន៍ប្រកប ដោយចីរភាព SDGs សម្រាប់កាត់បន្ថយបញ្ហាអាហារូបត្ថម្ភ នឹងមិនអាច សម្រេចបានឡើយ។

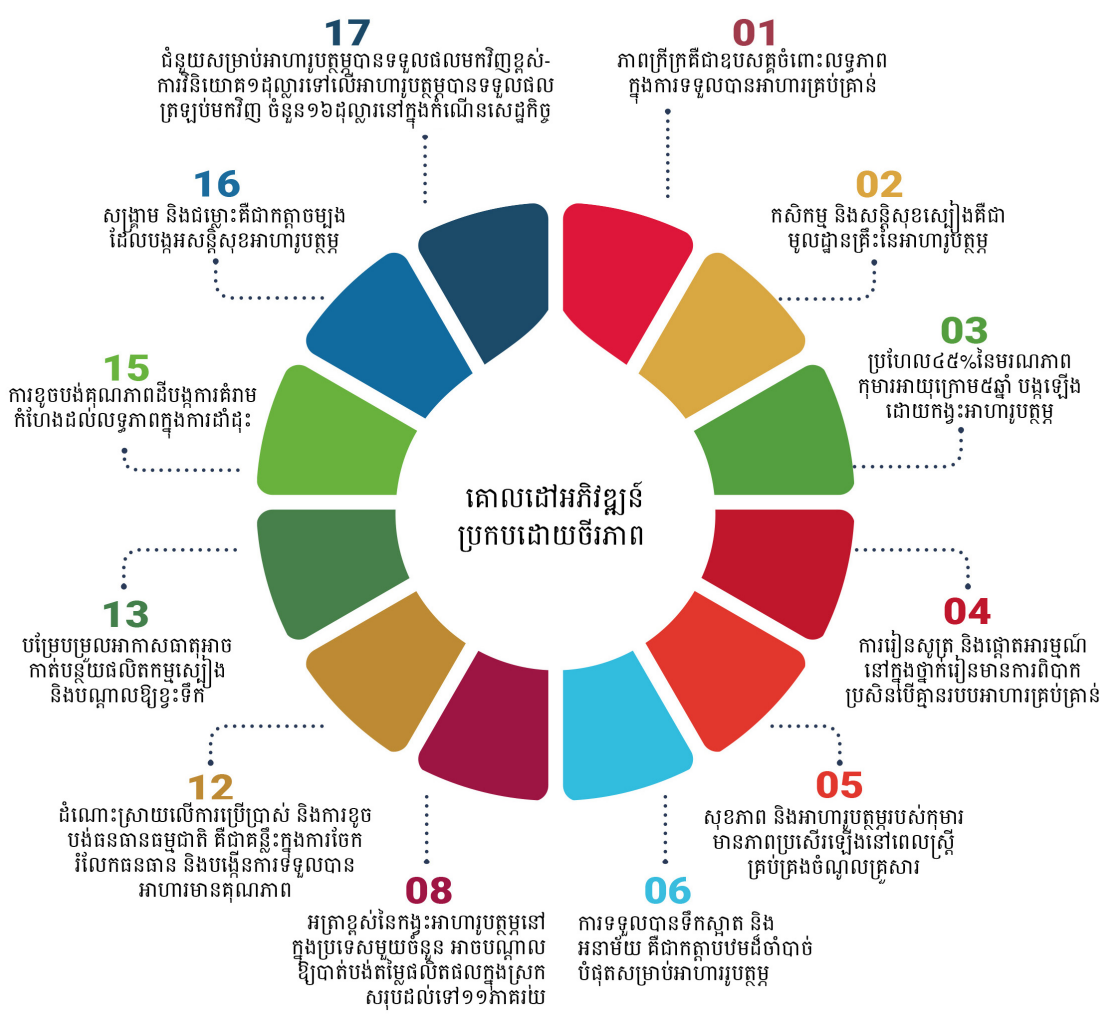
“...នឹងមានហានិភ័យដែលធ្វើ ឱ្យចំណុចដៅសំខាន់ៗនៃ SDGs សម្រាប់កាត់បន្ថយ បញ្ហាអាហារូបត្ថម្ភ នឹងមិន អាចសម្រេចបានឡើយ...”

អាហារូបត្ថម្ភ និងអាកប្បកិរិយារបស់ម្តាយ កង្វះជីវជាតិ និងសារធាតុរ៉ែ ក៏ដូចជាការប្រឈមក្នុងការ ទទួលបានស្បៀងអាហារគ្រប់គ្រាន់ អាចប៉ះពាល់ជាអវិជ្ជមានមកលើស្ថានភាពអាហារូបត្ថម្ភរបស់កូន។

**អាហារូបត្ថម្ភជាបឋមក្នុងការពង្រឹងការអនុវត្តគោលដៅអភិវឌ្ឍន៍ប្រកបដោយចីរភាព**

អាហារូបត្ថម្ភប្រសើរមានសារៈសំខាន់ណាស់ក្នុងការសម្រេចបាននូវគោលដៅអភិវឌ្ឍន៍ប្រកបដោយចីរភាព (SDGs) មួយចំនួន ហើយ គោលដៅ SDGs ជាច្រើនមានឥទ្ធិពលទៅលើសន្តិសុខអាហារូបត្ថម្ភ។ ហេតុដូច្នោះ អាហារូបត្ថម្ភមានទំនាក់ទំនងជាមួយនឹងគោលដៅ និងសូចនាករដទៃទៀត ក្រៅពីគោលដៅទី២ ដែល ដោះស្រាយបញ្ហាភាពអត់ឃ្នាន។ ចាំបាច់ត្រូវមានអភិក្រមសន្តិសុខអាហារូបត្ថម្ភពហុវិស័យមួយដើម្បីធានាបាន ក្នុងការសម្រេចគោលដៅប្រកបដោយភាពជោគជ័យ (SUN-CSA, 2017)។

ការបង្កើនការយកចិត្តទុកដាក់ចំពោះអាហារូបត្ថម្ភ នឹងជំរុញឱ្យគ្រប់សកម្មភាពទាំងអស់បានរួមចំណែកដោយ ផ្ទាល់ ឬដោយប្រយោលក្នុងការសម្រេចបាននូវគោលដៅអាហារូបត្ថម្ភ ដែលនឹងជួយឱ្យសម្រេចបាននូវគោល ដៅទី២ ក៏ដូចជាគោលដៅដទៃផងដែរ។



អាហារូបត្ថម្ភជាកត្តាសំខាន់ក្នុងការសម្រេចបាននូវគ្រប់ គោលដៅអភិវឌ្ឍន៍ប្រកបដោយចីរភាព (SUN-SCN, 2017)



តម្រូវការខ្ពស់ខាងអាហារូបត្ថម្ភក្នុងពេលមានផ្ទៃពោះក៏ធ្វើឱ្យស្ត្រីដែលមានផ្ទៃពោះងាយរងគ្រោះ ដោយសារស្ថានភាពអាហារូបត្ថម្ភមិនគ្រប់គ្រាន់ផងដែរ។ ទិន្នន័យបង្ហាញថានៅក្នុងរយៈពេលធម្មតាស្ត្រីមិនសូវបរិភោគរបបអាហារចម្រុះឡើយ ហើយមានការកែលម្អត្រឹមតិចតួច ក្រោយពេលមានផ្ទៃពោះ (NMCHC, 2016; WFP, 2017d)។ បច្ចុប្បន្ននេះ គោលដៅនៃយុទ្ធសាស្ត្រជាតិស្តីពី សន្តិសុខស្បៀង និងអាហារូបត្ថម្ភសម្រាប់បញ្ហាអាហារូបត្ថម្ភ ក្នុងចំណោមស្ត្រីក្នុងវ័យបន្តពូជ (WRA) មិនស្ថិតក្នុងលំនាំសមស្របឡើយ ដោយមានប្រេវ៉ាឡង់ ១៤% នៃបញ្ហាអាហារូបត្ថម្ភនៅឆ្នាំ២០១៤ ដែលខ្ពស់ជាងចំណុចដៅ ៨%សម្រាប់ឆ្នាំ២០១៥។ ភាគស្លេកស្លាំងក៏នៅតែមានអត្រាខ្ពស់ជាប្រចាំផងដែរដែលមានអត្រាមធ្យម៤៥%ក្នុងចំណោមស្ត្រី និង៥៦%ក្នុងចំណោមកុមារ។ យោងតាម របាយការណ៍ស្តីពីអាហារូបត្ថម្ភពិភពលោក ឆ្នាំ២០១៦ កម្ពុជាស្ថិតក្នុងលំដាប់ទី១៦០ក្នុងចំណោម១៨៥ប្រទេសដែលស្ត្រីក្នុងវ័យបន្តពូជមានអត្រាស្លេកស្លាំងខ្ពស់ជាងគេ ដែលជាប់ទាក់ទងនឹងសីវិវិទ្យា ជាងសុខភាពនិងរបបអាហារ ដូច្នេះដំណោះស្រាយដែលមានសក្តានុពល នៅតែមិនទាន់ច្បាស់លាស់នៅឡើយនៅកម្ពុជា (IFPRI, 2016; NIS et al., 2001, 2015; WFP, 2017d; MPDI, 2016)។

វិសមធម៌ខាងសេដ្ឋកិច្ចសង្គម និងការទទួលបានសេវាជាមូលដ្ឋាន ដូចជា សុខភាព ទឹកស្អាត និងអនាម័យ និងការអប់រំ ជាកត្តារួមចំណែកធ្វើឱ្យមានបញ្ហាអាហារូបត្ថម្ភ (NMCHC, 2016)។ ទោះបីការទទួលបានទឹកស្អាត និងលើកកម្ពស់អនាម័យត្រូវបានកែលម្អហើយក៏ដោយ ជាមួយសមាមាត្រនៃប្រជាជនដែលប្រើប្រាស់ប្រភពទឹកស្អាតប្រសើរជាងមុន ដែលកើនឡើងពីប្រមាណ២៣% នៅឆ្នាំ ១៩៩០ ដល់ ៧៥,៥%នៅឆ្នាំ២០១៥ និងសមាមាត្រប្រជាជនដែលទទួលបានការលើកកម្ពស់អនាម័យពី ២,៩% ដល់ ៤២% នៅក្នុងអំឡុងពេលដូចគ្នានេះ ទម្លាប់អនុវត្តខាងអនាម័យ នៅតែត្រូវការឱ្យមានការកែលម្អ ដើម្បីឱ្យស្របទៅតាមស្តង់ដារនៃប្រទេសដែលមានស្ថានភាពប្រាក់ចំណូលមធ្យមកម្រិតទាប(WHO&UNICEF, 2015; World Bank, 2017)។

លើសពីនេះ គន្លឹះក្នុងការពង្រឹងការវិនិយោគលើមូលធនមនុស្សគឺតាមរយៈអាហារូបត្ថម្ភក៏ដូចជាការអប់រំផងដែរ។ បញ្ហាអាហារូបត្ថម្ភ អាចប៉ះពាល់ដល់ការសិក្សារបស់សិស្សនិងធ្វើឱ្យលទ្ធផលការងារធ្លាក់ចុះក៏ដូចជាបន្ថែមបន្ទុកលើវិស័យសុខាភិបាលផងដែរ ចំណែកការវិនិយោគលើវិស័យអប់រំអាចពង្រីកការយល់ដឹង និងកែលម្អទម្លាប់អវិជ្ជមាន (CARD et al., 2013)។

កម្ពុជាបានធ្វើឱ្យមានវឌ្ឍនភាពជាវិជ្ជមាន លើការលើកកម្ពស់ការចូលរៀននៅថ្នាក់បឋមសិក្សាជាពិសេសនៅតាមទីជនបទ ក្នុងនោះអត្រាពិតនៃការសិក្សានៅកម្រិតបឋមសិក្សា បានកើនពី៨១% នៅឆ្នាំ២០០១ ដល់៩៨,៤%នៅឆ្នាំ២០១៥។ គុណភាពនៃការអប់រំ ទាមទារឱ្យមានការកែលម្អដូចដែលបានរកឃើញតាមរយៈលទ្ធផលទាបនៃការសិក្សា ដែលក្នុងនោះសិស្សថ្នាក់ទី៦ ប្រមាណ៣៩% ត្រូវបានរកឃើញថាចំណេះដឹងក្នុងការអានភាសាខ្មែរមានកម្រិតទាបជាងមូលដ្ឋានកំណត់ (MoEYS, 2015)។ ចំនួនម៉ោងរៀនតិច ធៀបនឹងក្រុមសិស្សដូចគ្នាដទៃទៀត និងចំនួនមិនគ្រប់គ្រាន់នៃគ្រូបង្រៀនដែលបានទទួលការបណ្តុះបណ្តាល ទាមទារឱ្យមានការដោះស្រាយ។ ទន្ទឹមនឹងនេះក៏មានអត្រាខ្ពស់ផងដែរនៃសិស្សរៀនត្រួតថ្នាក់ប្រមាណ ១០% នៅកម្រិតបឋមសិក្សា និង ២០% នៅកម្រិតមធ្យមសិក្សាបឋមភូមិ ទោះបីបញ្ហានេះច្រើនតែជាអត្រាដែលនៅថេរប្រចាំឆ្នាំក៏ដោយ ហើយអត្រាសិស្សមករៀន និងករណីអវត្តមានគឺជាការព្រួយបារម្ភមួយ។ រាជរដ្ឋាភិបាលកម្ពុជា បាននិងកំពុងបង្កើនថវិកាជាតិសម្រាប់វិស័យអប់រំ ដោយផ្ដោតលើការជ្រើសរើស ការបណ្តុះបណ្តាល និងការរក្សាក្របខ័ណ្ឌសម្រាប់គ្រូបង្រៀន។

### ៣.៤ ស្ថិរភាពស្បៀង

នៅមានការប្រឈមនៅក្នុងការរក្សា ឬបន្តកំណែលម្អលើការទទួលបានស្បៀង និងការបឺតស្រូបស្បៀង ដោយសារមានប្រជាជនជាច្រើននៅតែងាយរងគ្រោះនៅចំពោះមុខហានិភ័យតាមរយៈជំងឺ និងនៅតែ រាំងស្ងួតដល់កំណើនវិជ្ជមានទាំងនេះ។ កោសិបភាគរយនៃជនក្រីក្រកម្ពុជា រស់នៅតាមទីជនបទ នឹងនៅតែ ងាយរងគ្រោះចំពោះមុខហានិភ័យនៃបរិស្ថានជីវិត និងអាកាសធាតុ។ ពាក់ព័ន្ធនឹងប្រជាពលរដ្ឋដែល រស់នៅ លើបន្ទាត់ភាពក្រីក្រ ធនាគារពិភពលោកបានរកឃើញថា នៅឆ្នាំ២០១១ វិបត្តិដែលបណ្តាលឱ្យពួកគេ ខាតបង់ប្រាក់ ១.២០០ រៀលក្នុងមួយថ្ងៃអាចបណ្តាលឱ្យពួកគេមានភាពក្រីក្រ ដែលបណ្តាលឱ្យមាន កំណើនភាពក្រីក្រមានភាពទ្វេដង ក្នុងអំឡុងពេលនោះ” (World Bank, 2013)។

រកគំហើញពីការសិក្សាមួយស្តីពី ផលប៉ះពាល់នៃគ្រោះរាំងស្ងួតបណ្តាលពីបាតុភូតអែលនីញ៉ូនៅឆ្នាំ ២០១៥-២០១៦ (FAO et al., 2016) បង្ហាញថា ៣៧% នៃគ្រួសារដែលបានអង្កេត បានរាយការណ៍ អំពីការខ្វះខាត ជាមួយការឡើងថ្លៃទឹក ដែលជាក់ស្តែងក្នុងកម្រិតវិសមមាត្រមកលើហិរញ្ញវត្ថុនៃគ្រួសារ ក្រីក្រ។ ការបាត់បង់ផលដំណាំដោយសារតែគ្រោះរាំងស្ងួត នាំឱ្យថយចុះ២២%នៃផលស្រូវ និងផលដុំឡុង មីប្រចាំគ្រួសារ និងជាផលវិបាក ៦២% នៃគ្រួសារទាំងនេះ បានរាយការណ៍អំពីការបាត់បង់ប្រាក់ចំណូល ក្នុងរយៈពេលមួយឆ្នាំចុងក្រោយ ជាមួយការបាត់បង់ប្រាក់ចំណូលជាមធ្យម១៩% ក្នុងគ្រួសារនីមួយៗ ដែលជាការបាត់បង់ ០,១៩ដុល្លារ ក្នុងមនុស្សម្នាក់។ នៅក្នុងមួយថ្ងៃសម្រាប់អ្នកជិតក្រ។ ការប៉ុនប៉ងដើម្បី កាត់បន្ថយការបាត់បង់បែបនេះ តម្រូវឱ្យគ្រួសារនានាខ្ចីប្រាក់ជាបន្ថែម ជាមធ្យម១.២៨២ដុល្លារក្នុងមួយ គ្រួសារ ដែលជាការបន្ថែមទៅលើនិរន្តរភាពកើនឡើងនៃការជាប់បំណុល ក្នុងចំណោមគ្រួសារក្រីក្រ។ ទោះបី ការស្រាវជ្រាវនេះ សន្និដ្ឋានថាការខ្ចីបុលអាចជួយគ្រួសារនានាដែលស្ថិតក្នុងភាពក្រីក្រ នឹង/ឬងាយរងគ្រោះ ស្រាប់ហើយក៏ដោយ នៅក្នុងរយៈពេលខ្លី វាក៏នាំមកនូវកង្វល់អំពីនិរន្តរភាពនៃកំណើនក្នុងការកាត់បន្ថយ ភាពក្រីក្រជាបន្តបន្ទាប់ផងដែរ (UNDP, 2017)។ វិបត្តិ ដូចជាបណ្តាលពីបាតុភូតអែលនីញ៉ូ ក៏បាន បង្កផលប៉ះពាល់អវិជ្ជមានមកលើភាពចម្រុះនៃរបបអាហាររបស់គ្រួសារនានាផងដែរ ដែលបានថយចុះជា ខ្លាំងមកត្រឹម១២%នៃគ្រួសារដែលខ្វះខាតចម្រុះក្នុងរបបអាហារនៅឆ្នាំ២០១៤ ឱ្យកើនឡើងវិញ ដល់១៨% នៅឆ្នាំ២០១៦។ ទិន្នន័យពីការវិភាគភាពងាយរងគ្រោះ ក៏បានគូសបញ្ជាក់ពីការប្រឈមនៃវិបត្តិលើ ពិភពលោកផងដែរ ដូចជា វិបត្តិហិរញ្ញវត្ថុពិភពលោក និងថ្ងៃទំនិញ។ វិបត្តិទាំងនេះរួមគ្នា ក៏បានរួមចំណែក ធ្វើឱ្យភាពស្តុកស្តង់ បានកើនឡើងពី ៨% ដល់ ១១% នៅរវាងឆ្នាំ ២០០៥ និង ២០១០ (NIS et al., 2011, 2015; UNDP, 2017)។

ទីបំផុត ក្នុងពេលដែលមានការគាំទ្រមោះមុតឱ្យមានវិធានចម្រុះដើម្បីដោះស្រាយបញ្ហាសន្តិសុខស្បៀង និងអាហារូបត្ថម្ភ រកគំហើញពីការពិគ្រោះយោបល់ជាបន្តបន្ទាប់នៅថ្នាក់ជាតិ និងថ្នាក់ក្រោមជាតិ (CARD, 2017b, 2017c) បង្ហាញពីតម្រូវការឱ្យមានការពង្រឹងជាបន្ថែម នូវការរៀបចំស្ថាប័នដើម្បីអនុវត្តយុទ្ធសាស្ត្រ ជាតិស្តីពី សន្តិសុខស្បៀង និងអាហារូបត្ថម្ភតាមរយៈអភិក្រមពហុវិស័យដែលរួមមាន៖ (១) ការពង្រឹង ការផ្តល់អាទិភាព និងការកំណត់លំដាប់ដោយសកម្មភាពជាអាទិភាពបច្ចុប្បន្នចំនួន៦៤ និងសូចនាករ ច្រើនជាង១២០ (២) ការពង្រឹងទំនាក់ទំនងជាមួយថ្នាក់ក្រោមជាតិ ដើម្បីធានាឱ្យមានការអនុវត្តនៅតាម មូលដ្ឋាន (៣) ការធានាឱ្យមានកំណើនមូលនិធិនៅមូលដ្ឋាន ដើម្បីធានាថាអាទិភាពនានាបានទទួលបាន សម្រាប់ការអនុវត្តដោយនិរន្តរភាព និង (៤) ប្តូរការយកចិត្តទុកដាក់លើសមិទ្ធផល ទៅរកលទ្ធផលសម្រាប់ រយៈពេលវែង ប្រសើរជាងការយកចិត្តទុកដាក់តែលើសកម្មភាព និងលទ្ធផលរយៈពេលខ្លី។ បញ្ហាទាំងនេះ មានអធិប្បាយនៅក្នុងជំពូកទី៦។

## ៤. បញ្ហាសាសនាដែលលេចឡើង

ដូចជាការព្រួយបារម្ភបច្ចុប្បន្នផងដែរ បញ្ហានិងកាលានុវត្តិភាពថ្មីៗមួយចំនួនផ្នែកសន្តិសុខស្បៀង និងអាហារូបត្ថម្ភ កំពុងលេចឡើង ដែលទាក់ទងជាមួយការប្រែប្រួលខាងសេដ្ឋកិច្ច សង្គម និងអាកាសធាតុ ដែលកើតឡើងនៅក្នុងប្រទេស។ កម្លាំងជំរុញកំណើនសេដ្ឋកិច្ចមកទល់សព្វថ្ងៃនេះ បានប្រមូលផ្តុំលើការ នាំចេញផលិតផល និងសេវាកម្ម ជាពិសេស សម្លៀកបំពាក់ និងទេសចរណ៍។ កំណើននៃការនាំចេញ កើត ឡើងដោយសារការងារដែលមានជំនាញនិងចំណាយកម្លាំងពលកម្មទាប និងចំណាកស្រុកដែលធ្វើឱ្យមាន ការប្រែប្រួលរាប់រហ័សពីកម្រិតមូលដ្ឋានទាបមួយ។ នៅក្នុងការឈានទៅមុខ កម្ពុជាមានកាលានុវត្តិភាព ដែលពឹងផ្អែកលើកំណើននេះ។ ចំពោះហានិភ័យ កត្តាជំរុញទាំងនេះ អាចពុំមានលទ្ធភាពធ្វើឱ្យមានកំណើនខ្លាំង ឬ ការកាត់បន្ថយភាព ក្រីក្រឡើយ ផ្ទុយទៅវិញវាទាមទារឱ្យមានការវិនិយោគច្រើនជាងមុន លើមូលធនមនុស្ស ដែលរួមទាំងការផ្តោតជាពិសេសលើអាហារូបត្ថម្ភ ដើម្បីរក្សាផលិតភាពនិងភាពប្រកួតប្រជែង (World Bank, 2017; WFP, 2017b)។ ការកើនឡើងនៃកម្រៃពលកម្ម ក៏បានធ្វើឱ្យប៉ះពាល់ ដល់ចំណងទាក់ទងយ៉ាងរឹងមាំតាមប្រពៃណីរវាងគ្រួសារ និងផលិតកម្ម ស្បៀងដោយខ្លួនឯងផងដែរ។ ទាក់ទងនឹងចំណុចនេះ គេចាំបាច់ត្រូវ មានដំណោះស្រាយ ចំពោះវិសមភាពដែលកំហិតលើការទទួលបាន ស្បៀង ក៏ដូចជា ការប្រឈមក្នុងការប្រើប្រាស់ស្បៀងផងដែរ ទើបអាច ដោះស្រាយឬសគល់នៃភាពក្រីក្រ និងភាពងាយរងគ្រោះទៅបាន។

“...មានកាលានុវត្តិភាព ដែលផ្អែក លើកំណើននេះ។ ចំពោះហានិភ័យ កត្តាជំរុញទាំងនេះអាចពុំមាន លទ្ធភាពធ្វើឱ្យមានកំណើនខ្លាំង ឬការកាត់បន្ថយភាពក្រីក្រឡើយ ផ្ទុយទៅវិញវាទាមទារឱ្យមានការ វិនិយោគច្រើនជាងមុនលើមូលធន មនុស្ស...”

ចំណាកស្រុកពីជនបទមកទីក្រុងមាន៥៦% នៃចំណាកស្រុកសរុប ដែលភាគច្រើនចូលមកភ្នំពេញ និងបានកើតឡើងជាពិសេស ដោយសារកត្តាសេដ្ឋកិច្ច ដែលបានជួយសម្រួលឱ្យមានកំណើន និងការកាត់ បន្ថយភាពក្រីក្រ (UNDP, 2017; WFP, 2017a)។ ទោះជាយ៉ាងណាក៏ដោយ ការរីកចម្រើនយ៉ាង រហ័សនៃនគរូបនីយកម្ម ក៏បានធ្វើឱ្យមានកំណើនប្រជាជនក្រីក្រនៅតំបន់ជ្រាលជ្រៅ និងធ្វើឱ្យចំនួនប្រជាជន នៅតំបន់ទីក្រុងមានការកើនឡើង និងធ្វើឱ្យមានគន្លាតរវាងអ្នកមាននិងអ្នកក្រីក្រ។ ចំពោះអ្នកដែលរស់នៅ តាមជ្រាលជ្រៅទាំងនេះ ការទទួលបានទឹកស្អាត និងអនាម័យ និងមធ្យោបាយថែរក្សាសុខភាព នៅតែជា ឧបសគ្គ ទោះបីជាស្ថានភាពរបស់ពួកគាត់ប្រសើរជាងអ្នករស់នៅជនបទក៏ដោយ។ នៅពេលដែលល្បឿននៃ នគរូបនីយកម្មបន្តរីកដុះដាល ស្ថានភាពនេះត្រូវបានរំពឹងថានឹងនាំមកនូវបន្ទុកកាន់តែច្រើនឡើងមកលើ ការទទួលបានសេវាកម្ម ដែលលំបាករួចទៅហើយ (WFP, 2017a; UNFPA, 2014)។ ការវាស់វែង សុខុមាលភាព និង/ឬ ភាពក្រីក្រដែលមានលក្ខណៈគ្រប់ជ្រុងជ្រោយ ដូចជា ការប្រើប្រាស់សន្ទស្សន៍ ភាពក្រីក្រដោយកត្តាចម្រុះច្រើនយ៉ាង (MPI) អាចបង្ហាញថាមានប្រយោជន៍ សម្រាប់អ្នករៀបចំ គោលនយោបាយទៅអនាគត ដោយហេតុថា បច្ចុប្បន្ននេះ ភាពក្រីក្រខាងប្រាក់ចំណូល បានឈានដល់ កម្រិតទាបបំផុតមានពីមុនមក ប៉ុន្តែភាពងាយរងគ្រោះនៅតែជាហានិភ័យមួយ។

កម្ពុជាត្រូវបានគេមើលឃើញថាមានការប្រែប្រួលរបបអាហារ ឆ្ពោះទៅរកការបរិភោគអាហារឆ្អិនស្រាប់ ដែលជានិន្ទាការឆ្ពោះទៅរកធាតុធាតុកាន់តែច្រើនឡើង ជាពិសេសក្នុងចំណោមស្ត្រី និងបង្កើនហានិភ័យ នៃជំងឺមិនឆ្លង(NCDs)។ នៅក្នុងគោលដៅនៃយុទ្ធសាស្ត្រជាតិស្តីពីសន្តិសុខស្បៀង និងអាហារូបត្ថម្ភ ២០១៤-២០១៨ សម្រាប់ការលើសអាហារូបត្ថម្ភក្នុងចំណោមស្ត្រីក្នុងវ័យបន្តពូជ (WRA) មានចំណុច ដៅ១២% សម្រាប់ឆ្នាំ២០១៨ ទោះបីក្នុងនេះមានដល់១៨% នៅឆ្នាំ២០១៤ក៏ដោយ (NIS et al., 2001, 2015; NMCHC, 2016)។ នគរូបនីយកម្មក៏បាននាំមកនូវផលវិបាកអវិជ្ជមានខ្លះៗសម្រាប់

សុខុមាលភាពកុមារលើផ្នែកអាហារូបត្ថម្ភផងដែរ ការបំបៅដោះកូនតែមួយមុខ មានអត្រាទាបនៅភ្នំពេញ (៧៧%)។ បរិស្ថានទីប្រជុំជនខ្លះ ដូចជាជោងចក្រកាត់ដេរ ដែលអាចពុំមានក្របខ័ណ្ឌច្បាប់ ឬសម្បទា អំណោយផលអាចផ្តល់ឱកាសសម្រាប់ពង្រីកការយល់ដឹង និងការអនុវត្តលើបញ្ហាអាហារូបត្ថម្ភនិងសុខភាព ក្នុងចំណោមក្រុមមនុស្សជាច្រើន។

ផលប៉ះពាល់នៃការប្រែប្រួលអាកាសធាតុ បានបង្កការប៉ះពាល់អវិជ្ជមានមកលើសន្តិសុខស្បៀង និង អាហារូបត្ថម្ភ។ មានការរំពឹងថា តាមអត្រាបច្ចុប្បន្ន ល្បឿននៃការប្រែប្រួលអាកាសធាតុក្នុងរយៈពេល៤០ឆ្នាំ ខាងមុខ ទំនងជាលឿនជាងការបន្ស៊ាំនៃវិធីសាស្ត្រកសិកម្មនៅមូលដ្ឋាន (IFPRI, 2013)។ កម្ពុជាប្រឈម ហានិភ័យកម្រិតខ្ពស់ពីការប៉ះពាល់នៃគ្រោះមហន្តរាយធម្មជាតិ ដែលឈរក្នុងចំណាត់ថ្នាក់ទី៩ លើសន្ទស្សន៍ ហានិភ័យពិភពលោក និងក្នុងលំដាប់ទី៤១ ក្នុងចំណោមប្រទេសចំនួន១៧១ ខាងផ្នែកភាពងាយរងគ្រោះ (Garschagen et al., 2016; WFP, 2017b) ដោយមានប្រជាពលរដ្ឋដែលងាយរងគ្រោះបំផុត រស់នៅជុំវិញបឹងទន្លេសាប។ ហានិភ័យនេះកាន់តែធ្ងន់ធ្ងរ ដោយសារការរលាយជាប្រចាំនៃធនធានធម្មជាតិ។ ការប៉ាន់ស្មានផ្លូវការបង្ហាញថា វិសាលភាពគម្របព្រៃឈើបានធ្លាក់ចុះពីជិត ៦០% នៅឆ្នាំ២០០៦ មកត្រឹម ៤៩.៤៨% នៅឆ្នាំ ២០១៤ (RGC, 2015; World Bank, 2017)។

គម្រោងដែលទទួលបានហិរញ្ញវត្ថុពីប្រភពក្រៅប្រទេស ភាគច្រើនបានគាំទ្រដល់កិច្ចប្រឹងប្រែងឆ្ពោះទៅការ អភិវឌ្ឍផ្នែកទន់ និងការកែប្រែអាកប្បកិរិយា នៅក្នុងបណ្តាឆ្នាំកន្លងទៅថ្មីៗនេះ ក្នុងវិស័យនានា ដូចជា ទឹកស្អាតនិងអនាម័យ អាហារូបត្ថម្ភ និង បរិស្ថាន ចំណែកការចំណាយហិរញ្ញវត្ថុពីប្រភពក្នុងប្រទេសបាន ផ្តោតលើគម្រោងហេដ្ឋារចនាសម្ព័ន្ធ។ ការអភិវឌ្ឍសេដ្ឋកិច្ចកម្ពុជានាពេលបច្ចុប្បន្ន តម្រូវឱ្យមានការផ្លាស់ប្តូរពី ជំនួយឥតសំណងទៅរកកម្ចីពីប្រភពខាងក្រៅ ដែលជាផ្នែកមួយនៃការវិវឌ្ឍការផ្តល់ជំនួយអភិវឌ្ឍន៍សម្រាប់ កម្ពុជា។ ក្នុងដំណើរឆ្ពោះទៅមុខ ការបង្កើតជម្រើសហិរញ្ញប្បទានពីប្រភពក្នុងប្រទេស និងប្រភពពីក្រៅ ប្រទេស គួរតែជាជម្រើសដែលត្រូវពិនិត្យមើល ដើម្បីពង្រឹងការចំណាយសំខាន់ៗក្នុងវិស័យសាធារណៈសម្រាប់ ការអភិវឌ្ឍប្រកបដោយសមធម៌។

## ៥. យុទ្ធសាស្ត្រដើម្បីដោះស្រាយបញ្ហាប្រឈមក្នុងវិស័យសន្តិសុខស្បៀង និងអាហារូបត្ថម្ភ

យុទ្ធសាស្ត្រនានា ដែលបានស្នើនៅក្នុងផ្នែកនេះ បានមកពីការវិភាគព័ត៌មានដែលប្រមូលបាន នៅក្នុងការពិនិត្យឯកសារនានាដែលមានស្រាប់ ការសម្ភាសអ្នកពាក់ព័ន្ធសំខាន់ៗ និងការពិគ្រោះយោបល់ជាបន្តបន្ទាប់នៅថ្នាក់ជាតិ និងថ្នាក់ក្រោមជាតិ (CARD, 2017b, 2017c)។ កិច្ចប្រឹងប្រែងស្របគ្នា ត្រូវបន្តផ្តោតលើផ្នែកជាច្រើន ដើម្បីកែលម្អបន្ថែមទៀត នូវសន្តិសុខស្បៀង និងអាហារូបត្ថម្ភ។ កិច្ចប្រឹងប្រែងទាំងនេះត្រូវចាត់ជាអាទិភាពនិងរៀបចំតាមលំដាប់លំដោយជាមួយការ ផ្តោតលើកត្តាជំរុញឱ្យមានការរីកចម្រើន។ កិច្ចខិតខំប្រឹងប្រែងកន្លងមកច្រើនតែបានផ្តោតលើការពង្រឹងភាពមានស្បៀង ដោយសង្កត់ធ្ងន់ជាពិសេសលើផលិតកម្មស្រូវ។ មានភាពចាំបាច់ដើម្បីបង្កើនការផ្តោតលើការលើកកម្ពស់ការទទួលបានស្បៀងតាមរយៈកំណើនដែលកាន់តែមាន សមធម៌ និងជាបរិយាប័ន្ន ក៏ដូចជាការពង្រីកវិធានការគាំពារសង្គម និងពង្រឹងការបឺតស្រូបស្បៀងផងដែរ តាមរយៈវិធានការបង្កើនអាហារូបត្ថម្ភជាក់លាក់ និងវិធានការដែលគិតគូរអំពីអាហារូបត្ថម្ភ (UNICEF, 2015)។<sup>1</sup>

“មានភាពចាំបាច់ដើម្បីបង្កើនការផ្តោតលើការលើកកម្ពស់ការទទួលបានស្បៀងតាមរយៈកំណើនដែលកាន់តែមានសមធម៌និងជាបរិយាប័ន្ន ក៏ដូចជាការពង្រីកវិធានការគាំពារសង្គម និងពង្រឹងការបឺតស្រូបស្បៀងផងដែរ តាមរយៈវិធានការពង្រីកអាហារូបត្ថម្ភជាក់លាក់ និងវិធានការដែលគិតគូរអំពីអាហារូបត្ថម្ភ...”

វិធានការទាំងនេះនឹងមានតួនាទីជាកត្តាជំរុញដើម្បីឱ្យមានការកែលម្អសន្តិសុខស្បៀង និងអាហារូបត្ថម្ភ។ ដើម្បីសម្រួលឱ្យមានការរីកចម្រើនបែបនេះកិច្ចប្រឹងប្រែងនានាដែលទាក់ទងនឹងភាពមានស្បៀងត្រូវតែឈានឆ្ពោះទៅរកការបង្កើនភាពចម្រុះ និងគុណភាពស្បៀង និងកសិកម្មដែលគិតគូរអំពីអាហារូបត្ថម្ភ។ ក្នុងពេលដែលបរិបទនៃយុទ្ធសាស្ត្រជាតិស្តីពីសន្តិសុខស្បៀងនិងអាហារូបត្ថម្ភ បច្ចុប្បន្ន នឹងបន្តស្ថិតក្រោមឥទ្ធិពលនៃក្របខ័ណ្ឌសន្តិសុខស្បៀង ក្នុងដំណើរឆ្ពោះទៅមុខ ក្របខ័ណ្ឌកែលម្អមួយដែលឆ្លុះបញ្ចាំងអំពីគំរូថ្មីមួយត្រូវបានស្នើឡើងសម្រាប់ការពិចារណា។ ដើម្បីធានាឱ្យមានយុទ្ធសាស្ត្រជាតិមួយដែលផ្តោតចំគោលដៅបានច្រើនជាងមុន ការយកចិត្តទុកដាក់ គួរតែផ្តោតលើការឈានទៅរកប្រធានបទអន្តរវិស័យជាអាទិភាពដែលបន្ថែមតម្លៃ ដោយនាំយកអ្នកពាក់ព័ន្ធសំខាន់ៗ មកធ្វើការជាមួយគ្នា ចំណែកយុទ្ធសាស្ត្ររបស់ក្រសួងពាក់ព័ន្ធនានា អាចផ្តោតលើការជំរុញវិស័យការងារជាក់លាក់។ ការពង្រឹងការរៀបចំស្ថាប័ន និងការកសាងសមត្ថភាព សម្រាប់កែលម្អសន្តិសុខស្បៀង និងអាហារូបត្ថម្ភ ចាំបាច់ត្រូវគូសបញ្ជាក់ពីចំណុចទាំងនេះ។

1 «អន្តរាគមន៍អាហារូបត្ថម្ភជាក់លាក់ ដោះស្រាយមូលហេតុចំពោះមុខនៃបញ្ហាអាហារូបត្ថម្ភ ដូចជារបបអាហារមិនគ្រប់គ្រាន់ និងមូលហេតុជាបួសគល់ខ្លះៗ ដូចជា ទម្លាប់ក្នុងការបរិភោគ និងការទទួលបានចំណីអាហារ។ អន្តរាគមន៍ដែលគិតគូរអំពីអាហារូបត្ថម្ភ អាចដោះស្រាយមូលហេតុជាបួសគល់ខ្លះៗនៃបញ្ហាអាហារូបត្ថម្ភ ដោយរួមបញ្ចូលគោលដៅអាហារូបត្ថម្ភ និងសកម្មភាពក្នុងវិស័យខុសៗគ្នាជាច្រើន។ អន្តរាគមន៍នេះក៏អាចមាននាទីជាវេទិកាសម្រាប់ការផ្តល់អន្តរាគមន៍អាហារូបត្ថម្ភជាក់លាក់ផងដែរ។»

# ៥.១ ភាពមានស្បៀង៖ ពង្រីកការផ្តោតលើកសិកម្មដែលមានគុណភាពខ្ពស់ ចម្រុះ ធន់ និងគិតគូរពីអាហារូបត្ថម្ភ



## គោលដៅរវាង

២.៣ ត្រឹមឆ្នាំ២០៣០ ទទួលបានកំណើនទ្រទ្រង់នៃផលិតផលកសិកម្ម និងចំណូលរបស់ផលិតករធុនតូច ជាពិសេសស្ត្រី ជនជាតិដើមភាគតិច គ្រួសារកសិករ អ្នកចិញ្ចឹមសត្វ និងអ្នកនេសាទ រួមទាំងតាមរយៈការធានា និងការទទួលបាននូវសមភាពជឿជាក់ ធនធាន និងធាតុចូលសម្រាប់ផលិតកម្មដទៃទៀត ចំណេះដឹងសេវាហិរញ្ញវត្ថុ ទីផ្សារ និងកាលានុវត្តភាពសម្រាប់តម្លៃបន្ថែម និងការងារក្នុងផ្នែកមិនមែនកសិកម្ម។

### ការពិចារណាជាយុទ្ធសាស្ត្រសម្រាប់កម្ពុជា

- » ធ្វើពិពិធកម្មផលិតកម្មកសិកម្ម - បង្កើនផលិតកម្មអាហារសម្បូរជីវជាតិ
- » កែលម្អសង្វាក់តម្លៃផលិតកម្ម និងការកែច្នៃ - រួមបញ្ចូលទាំងការបញ្ចូលមីក្រូសារជាតិក្នុងអាហារ
- » បង្កើនគុណភាព និងសុវត្ថិភាពម្ហូបអាហារ (នាំចូល នាំចេញ និងទីផ្សារក្នុងស្រុក)
- » លើកកម្ពស់បច្ចេកទេសកសិកម្មដែលមានប្រសិទ្ធភាព ផ្តល់តម្លៃបន្ថែម និងមានចីរភាព
- » បង្កើនភាពមានស្បៀង ស្ថិរភាពស្បៀង និងប្រសិទ្ធភាពក្នុងការប្រើប្រាស់ធនធាន
- » ត្រួតពិនិត្យមើលឡើងវិញអំពីការផ្តោតលើការនាំចេញ រួមទាំងលក្ខណៈសម្បត្តិក្នុងការប្រកួតប្រជែង

ផ្អែកលើការរីកចម្រើនដែលសម្រេចបានលើវិស័យកសិកម្ម នៅក្នុងអាយុកាលនៃយុទ្ធសាស្ត្រជាតិស្តីពីសន្តិសុខស្បៀង និងអាហារូបត្ថម្ភបច្ចុប្បន្ន ការសង្កត់ធ្ងន់លើដំណើរការឈានទៅមុខ ទាមទារឱ្យកែប្រែការយកចិត្តទុកដាក់លើការបង្កើនផលិតកម្មពីបរិមាណ ទៅរកគុណភាព ជាមួយការពង្រីកភាពចម្រុះនៃផលិតកម្ម ទៅរកស្បៀងអាហារដែលសម្បូរជីវជាតិ និងឆ្ពោះទៅ កសិកម្មដែលគិតគូរពីអាហារូបត្ថម្ភ។ ពិពិធកម្ម និងការបង្កើនគុណភាពអាចបង្កើនប្រាក់ចំណូលក្នុងចំណោមកសិករខ្នាតតូច បង្កើនភាពធន់ទៅនឹងវិបត្តិនានា និងបង្កើនការទទួលបានស្បៀង។ ទន្ទឹមនឹងនេះ ពិពិធកម្មនឹងកែលម្អអាហារូបត្ថម្ភ សម្រាប់ប្រជាជនជាទូទៅ ដោយបង្កើន ផលិតផលដែលសម្បូរមីក្រូសារជាតិចិញ្ចឹម។ ការកែលម្អគុណភាព និងសុវត្ថិភាពស្បៀង (ទាំងក្នុងវិស័យកសិកម្ម និងឧស្សាហកម្មចំណីអាហារ) នឹងត្រូវការឱ្យមានជាចាំបាច់ ដើម្បីគាំទ្រដល់ការប្រែប្រួលទាំងនេះ។ ចំណុចទាំងនេះ គឺជាផ្នែករួមនៃកសិកម្មដែលគិតគូរពីអាហារូបត្ថម្ភ ដែលដោះស្រាយ មូលហេតុជាបួសគល់នៃបញ្ហាអាហារូបត្ថម្ភដោយផ្តល់ការគាំទ្រដល់ភាពមានស្បៀង ការទទួលបានស្បៀង និងការបីតស្រូបស្បៀងអាហារចម្រុះ ដែលមានសុវត្ថិភាព និងមានជីវជាតិខ្ពស់ ទន្ទឹមនឹងផ្តល់ប្រាក់ចំណូល និងធនធានសម្រាប់អ្នកផលិតព្រមទាំងគាំទ្រចំពោះសុខភាពមនុស្ស និងបរិស្ថានដែលរួមទាំង សម្រួលឱ្យមានពេលវេលាសម្រាប់ការថែទាំផងដែរ។

“...ទាមទារឱ្យកែប្រែការយកចិត្តទុកដាក់លើការបង្កើនផលិតកម្មពីបរិមាណទៅរកគុណភាព ជាមួយការពង្រីកភាពចម្រុះនៃផលិតកម្ម ទៅរកស្បៀងអាហារដែលសម្បូរជីវជាតិ និងឆ្ពោះទៅកសិកម្មដែលគិតគូរពីអាហារូបត្ថម្ភ...”

ការកែលម្អខ្សែសង្វាក់តម្លៃ ដែលរួមទាំងការពង្រីកលទ្ធភាពរក្សាទុក ក្រោយពេលប្រមូលផល ការកែច្នៃ និងកិច្ចប្រឹងប្រែង បញ្ចូលមីក្រូសារជាតិទៅក្នុងអាហារ និងការជំរុញបច្ចេកទេសកសិកម្ម ដែលផ្តល់ប្រសិទ្ធផលកាន់តែខ្ពស់ ដែលបន្ថែមតម្លៃនិងនិរន្តរភាពព្រមទាំងប្រព័ន្ធស្បៀងផងដែរ (RGC, 2016) នឹងសម្រួលឱ្យមានផលិតកម្មនៃផលិតផល ដែលកាន់តែមានតម្លៃខ្ពស់។ ដើម្បីជួយដល់កិច្ចការនេះ កិច្ចប្រឹងប្រែងត្រូវធ្វើឡើងដើម្បីដោះស្រាយឧបសគ្គ ដែលកសិករប្រឈម ទាក់ទងនឹងលទ្ធភាពទទួលបានឥណទាន បច្ចេកវិទ្យា និងទីផ្សារធំទូលាយ។ រាជរដ្ឋាភិបាលកម្ពុជា បានបង្កើតរួចមកហើយនូវគោលនយោបាយនានាសម្រាប់ផ្តល់

ឥណទានកសិកម្ម និងសេវាផ្សព្វផ្សាយដើម្បីបានបច្ចេកវិទ្យា និងទម្លាប់អនុវត្តន៍ប្រសើរជាងមុនក្នុងការដាំដំណាំ ហើយកិច្ចប្រឹងប្រែងក៏កំពុងធ្វើផងដែរ ដើម្បីទប់អត្រាការប្រាក់ពីមីក្រូឥណទាន។ វិសាលភាពគ្របដណ្តប់ និងលទ្ធភាពទទួលបានសេវាផ្សព្វផ្សាយ និងឥណទានរបស់កសិករខ្នាតតូច អាចនឹងពង្រីកបន្ថែមដើម្បីធានាការទទួលបានកាន់តែប្រសើរនូវធាតុចូល ហេដ្ឋារចនាសម្ព័ន្ធនិងបច្ចេកវិទ្យា។ ការពង្រឹងសហគមន៍អភិវឌ្ឍន៍កសិកម្ម មានតួនាទីក្នុងការបង្កើតលក្ខខណ្ឌអំណោយផល សម្រាប់ការទទួលបានធាតុចូល ហេដ្ឋារចនាសម្ព័ន្ធ និងបច្ចេកវិទ្យាផងដែរ។

កម្រិតខ្ពស់នៃហានិភ័យចំពោះវិបត្តិធម្មជាតិ និងសេដ្ឋកិច្ច តម្រូវឱ្យមានការពង្រឹងភាពធន់នៅក្នុងប្រព័ន្ធផលិតកម្ម។ ប្រការនេះអាចសម្រេចបាន តាមរយៈកសិកម្មកាន់តែចម្រុះជាងមុន ការពង្រីកនូវការប្រើប្រាស់ ប្រព័ន្ធតាមដានធាតុអាកាស តម្លៃទំនិញ និងសន្តិសុខស្បៀង និងអាហារូបត្ថម្ភ ដើម្បីត្រៀមខ្លួនសម្រាប់វិបត្តិនានាដែលអាចកើតមាន។ ការពិនិត្យមើលឱ្យបានទូលំទូលាយ អំពីការផ្តោតលើការនាំចេញនាពេលបច្ចុប្បន្ននេះ ក៏ដូចជាភាពខ្លាំងរបស់កម្ពុជានៅក្នុងការផលិត និងជួយកម្ពុជាក្នុងការពង្រឹងកសិកម្មដែលធន់ទ្រាំ។ ការពង្រឹងយន្តការស្បៀងបម្រុង និង ការទទួលបានឥណទានសម្រាប់គ្រួសារសន្តិសុខជួយដល់ការត្រៀមលក្ខណៈសម្រាប់កិច្ចប្រឹងប្រែងឆ្លើយតបបន្ទាន់ ក្នុងករណីចាំបាច់។

ជាចុងក្រោយ ការយកចិត្តទុកដាក់លើការពង្រឹងសិទ្ធិអំណាច និងការអប់រំដល់ស្ត្រី គឺជាកិច្ចការរួមមួយ ដើម្បីលើកកម្ពស់កសិកម្មដែលគិតគូរអំពីអាហារូបត្ថម្ភ។ ការស្រាវជ្រាវថ្មីៗនេះបានគូសបញ្ជាក់ថា ការពង្រឹងសិទ្ធិអំណាចដល់ស្ត្រី អាចជួយគាំទ្រកសិកម្មដែលគិតគូរអំពីអាហារូបត្ថម្ភ រួមមានតាមរយៈ គ្រួសារដែលមានជីវភាពប្រសើរ ទទួលបានផលិតកម្មចម្រុះប្រសើរជាងមុន នៅពេលសិទ្ធិអំណាចរបស់ស្ត្រីត្រូវបានពង្រឹង។ បន្ថែមលើនេះទៀត ភាពចម្រុះនៃផលិតកម្ម ទំនាក់ទំនងជាមួយការកែប្រែឥរិយាបថដែលពាក់ព័ន្ធនឹងអាហារូបត្ថម្ភ ការកើនឡើងនៃជីវភាពរស់នៅ និងរបបអាហារចម្រុះនៅក្នុងសម្រាប់គ្រួសារ។ នៅពេល

**ប្រធានបទទាំង ១០សម្រាប់កសិកម្មដែលគិតគូរអំពីអាហារូបត្ថម្ភ**

១. ការលើកកម្ពស់ពិពិធកម្មប្រព័ន្ធស្បៀង ដែលសូម្បួរសារធាតុចិញ្ចឹម ធន់នឹងអាកាសធាតុ មានតម្លៃផ្នែកសេដ្ឋកិច្ច និងអាចរកបាននិងសមស្របនៅក្នុងមូលដ្ឋាន និងកសិកម្មចម្រុះដែលរួមទាំងដំណាំចម្រុះមុខ ការផលិតកម្មសត្វនិងត្រីដើម្បីបង្កើនភាពចម្រុះ។

២. ផលិតកម្មស្បៀងនៅជុំវិញគេហដ្ឋានសម្រាប់កសិករខ្នាតតូច ដើម្បីផលិតស្បៀងគ្រប់ប្រភេទដែលផ្តល់សុខភាពល្អពេញមួយឆ្នាំ។

៣. ពង្រឹងការទទួលបានទីផ្សារ និងការភ្ជាប់ទំនាក់ទំនងកសិករតូចតាចទៅនឹងទីផ្សារ។

៤. កម្មវិធីតាមសាលាស្តីពីការផលិត និងការប្រើប្រាស់ស្បៀង ដើម្បីពង្រឹងការយល់ដឹងអំពីអាហារូបត្ថម្ភ។

៥. ពង្រីកការយល់ដឹងដល់អ្នកប្រើប្រាស់អំពីអាហារូបត្ថម្ភ និងសុវត្ថិភាពចំណីអាហារ តាមរយៈការប្រើប្រាស់ស្តង់ដារចំណីអាហារ

៦. គាំទ្រការលើកកម្ពស់ការយល់ដឹងរបស់មាតាអំពីអាហារចម្រុះដែលមានសុវត្ថិភាព និងការទទួលបានការថែទាំកុមារ

៧. ពង្រឹងការអប់រំនិងសិទ្ធិអំណាចស្ត្រី ដើម្បីលើកកម្ពស់ការចូលរួមរបស់ស្ត្រី។

៨. និរន្តរភាពវិស័យផលផល តាមរយៈ ការកែលំអរវិប្បកម្មខ្នាតតូច និងការការពារធនធានធម្មជាតិ។

៩. ពង្រឹងការរក្សាទុក ការស្តុកទុក និងការកែច្នៃ ដើម្បីរក្សាគុណភាពចំណី ការរក្សាទុកឱ្យបានយូរ និងមានសុវត្ថិភាព

១០. លើកកម្ពស់កិច្ចសហការរវាងវិស័យកសិកម្មសុខភាព ទឹកស្អាត និងអនាម័យ ដើម្បីបង្កើនគុណភាពអាហារូបត្ថម្ភ។

យុទ្ធសាស្ត្រជាតិស្តីពី សន្តិសុខស្បៀង និង អាហារូបត្ថម្ភ និងគោលនយោបាយ ដែលពាក់ព័ន្ធ យោងទៅបញ្ហាយេនឌ័រ តម្រូវឱ្យមានការវិភាគយេនឌ័រ នៃស្ថានភាពបច្ចុប្បន្នរបស់បុរសស្ត្រី កុមារា និង កុមារី និងការពិចារណាដែលអាចឱ្យ មានការចូលរួមរបស់ពួកគេ ក្នុងការធ្វើ សេចក្តីសម្រេច ដើម្បីទទួលបាន ពេញលេញ ពីការយកចិត្តទុកដាក់ខាង យេនឌ័រ (FAO, 2017b; WFP, 2017e; MoH, 2014)។

ភាពមានស្បៀង	ទាក់ទងនឹងភាពទទួលបានស្បៀង
	ទាក់ទងនឹងការប្តីតស្របស្បៀង
	ទាក់ទងនឹងសិរភាពស្បៀង

- កែលម្អជីវភាពរស់នៅរបស់អ្នកក្រ និង កសិករខ្នាតតូចនៅជនបទ
- ពង្រីកកសិកម្មដែលគិតគូរពីអាហារូបត្ថម្ភ
- ពង្រឹងផលិតកម្មស្បៀងនិងប្រព័ន្ធតាមដានតម្លៃ
- លើកកម្ពស់ភាពធនក្នុងប្រព័ន្ធផលិតកម្ម
- ពង្រឹងស្បៀងបម្រុងទុក

**យេនឌ័រ និងសន្តិសុខស្បៀងនិងអាហារូបត្ថម្ភ**

ស្ត្រីមានតួនាទីដ៏សំខាន់បំផុតនៅក្នុងប្រព័ន្ធស្បៀង ផលិតកម្ម ការរៀបចំ ការប្រើប្រាស់ និងការបែងចែក ស្បៀងអាហារ។ វិសមភាពយេនឌ័រត្រូវបានមើលឃើញច្បាស់តាមរយៈកត្តាដូចជា ស្ត្រី និងកុមារីទទួលបានការ អប់រំទាប កង្វះភាពសម្រេចចិត្តផ្នែកសេដ្ឋកិច្ច និងសិទ្ធិអំណាចក្នុងការសម្រេចចិត្ត ទទួលរងឧក្រិដ្ឋនូវផលលំបាកពី ការជួញដូរមនុស្ស ចំណាកស្រុក អំពើហិង្សាយេនឌ័រ និងកង្វះធនធានប្រកបរបរចិញ្ចឹមជីវិត។ វិសមភាពទាំងនេះ រួមជាមួយនឹងការមិនបានផ្តល់តម្លៃគ្រប់គ្រាន់ដល់ស្ត្រី គឺជាកត្តារួមចំណែកបង្កប៉ះពាល់ដល់សន្តិសុខស្បៀង។

ដើម្បីលើកកម្ពស់យេនឌ័រឱ្យសមស្របទៅតាមគោលនយោបាយសន្តិសុខស្បៀង និងអាហារូបត្ថម្ភ គួរមាន ការវិភាគទៅលើយេនឌ័រ ដើម្បីប្រមូលព័ត៌មានសម្រាប់ដាក់បញ្ចូលក្នុងការរៀបចំគោលនយោបាយ ដែលគួរ ពិចារណាទៅលើកត្តាខាងក្រោម៖

- » ស្វែងយល់អំពីកត្តាសំខាន់ៗដូចជា ច្បាប់ទម្លាប់សង្គមពាក់ព័ន្ធនឹងការសម្រេចចិត្ត ការបែងចែកការងារ និងឥទ្ធិពលនៃការងារពុំមានកម្រៃ
- » បង្កើតគោលធៀប និងសូចនាករយេនឌ័រសម្រាប់វាស់វែងទៅលើភាពខុសគ្នានៃការចូលរួម អត្ថប្រយោជន៍ លទ្ធផល និងផលប៉ះពាល់ រវាងស្ត្រី បុរស កុមារី កុមារា ការផ្លាស់ប្តូរទំនាក់ទំនង យេនឌ័រ និង
- » ប្រមូលទិន្នន័យតាមភេទ និងអាយុ ដើម្បីស្វែងយល់អំពីភាពខុសគ្នានៃផលប៉ះពាល់ និងបញ្ហា របស់ បុរស ស្ត្រី កុមារា និងកុមារី និងដើម្បីស្វែងយល់អំពីឱកាសក្នុងការលើកកម្ពស់ភាពសិទ្ធិអំណាចដល់ស្ត្រី។

ប្រភព៖ WFP (2017e)



## ៥.២ ភាពទទួលបានស្បៀង៖ ពង្រីកភាពទទួលបានស្បៀង (មិនទុកឱ្យនរណាម្នាក់នៅក្រោយការអភិវឌ្ឍ)



### គោលដៅរង

២.១ ត្រឹមឆ្នាំ ២០៣០ បញ្ចប់ភាពអត់ឃ្នាននិងធានាថាប្រជាពលរដ្ឋទាំងអស់ ជាពិសេសជនក្រីក្រ និងប្រជាពលរដ្ឋដែលស្ថិតក្នុងស្ថានភាពងាយរងគ្រោះ រួមទាំង កុមារទទួលបានអាហារគ្រប់គ្រាន់ មានសុវត្ថិភាព និងប្រកបដោយអាហារូបត្ថម្ភ នៅគ្រប់រដូវ។

### ការពិចារណាជាយុទ្ធសាស្ត្រសម្រាប់កម្ពុជា

- » បង្កើនការយកចិត្តទុកដាក់ចំពោះការទទួលបានស្បៀងអាហារ (មានតំលៃសមរម្យ មានគ្រប់គ្រាន់)
- » ដោះស្រាយវិសមភាពក្នុងការទទួលបានស្បៀង - មិនទុកឱ្យនរណាម្នាក់នៅក្រោយការអភិវឌ្ឍ និងគិតគូរទៅលើ ក្រុមប្រជាពលរដ្ឋផ្សេងៗ យេនឌ័រ បំណុលក្នុងគ្រួសារ
- » ពិនិត្យឡើងវិញទៅលើយុទ្ធសាស្ត្រអន្តរាគមន៍ដោយផ្អែកលើភាពងាយរងគ្រោះ
- » បង្កើន និងលើកកម្ពស់ការយល់ដឹងនូវជម្រើសចំណីអាហារ - របបអាហារចម្រុះ
- » ពង្រឹងប្រព័ន្ធសុវត្ថិភាពសង្គម និងធានាឱ្យមានទំនាក់ទំនងរវាង សន្តិសុខស្បៀង និងអាហារូបត្ថម្ភ និងការគាំពារសង្គម

ទន្ទឹមនឹងការរីកលម្អយ៉ាងទូលំទូលាយលើភាពមានស្បៀង ក៏ត្រូវបង្កើនការយកចិត្តទុកដាក់ពង្រឹងភាពទទួលបានស្បៀងផងដែរជាពិសេសសម្រាប់ជនងាយរងគ្រោះបំផុតស្របជាមួយចំណុចដៅទី១នៃSDG2 “ត្រឹមឆ្នាំ ២០៣០ បញ្ចប់ភាពអត់ឃ្នាននិងធានាថាប្រជាពលរដ្ឋទាំងអស់ ជាពិសេសជនក្រីក្រ និងប្រជាពលរដ្ឋដែលស្ថិតក្នុងស្ថានភាពងាយរងគ្រោះ រួមទាំង កុមារទទួលបានអាហារគ្រប់គ្រាន់ មានសុវត្ថិភាព និងប្រកបដោយអាហារូបត្ថម្ភ នៅគ្រប់រដូវ” (UN, 2016; RGC, 2016)។ ការទទួលបានអាហារ មិនត្រឹមតែសំដៅលើធនធានដែលចាំបាច់សម្រាប់ទទួលបានអាហារចម្រុះដែលមានតម្លៃសមស្រប ដូចជាតាមរយៈ ឱកាសការងារ និងបរិយាកាសជីវិតសមរម្យប៉ុណ្ណោះទេ ប៉ុន្តែវាក៏សំដៅផងដែរចំពោះសិទ្ធិទទួលបានអាហារ យេនឌ័រ និងការធ្វើសេចក្តីសម្រេចអំពីការទទួលបានអាហារ។ ភាពទទួលបានស្បៀង ត្រូវបានយល់ខុសថាជាការពង្រីកបន្ថែមនូវភាពមានស្បៀង ដូច្នេះមានការផ្តល់អនុសាសន៍ថា នៅពេលរៀបចំយុទ្ធសាស្ត្រនាពេលអនាគត ទិដ្ឋភាពនេះត្រូវតែពិចារណាដោយឡែក។ បញ្ហាដែលទាក់ទងនឹងការទទួលបានស្បៀងសម្រាប់គ្រួសារនានា ក៏ដូចជា ភាពចម្រុះនៃរបបអាហារ និងការប្រើប្រាស់បច្ចុប្បន្ននេះ បានក្លាយជាបញ្ហាគន្លឹះនៃអនុសាសន៍ស្បៀង និងអាហារូបត្ថម្ភនៅកម្ពុជា និងគួរតែប្រើប្រាស់ជាមូលដ្ឋានសម្រាប់រៀបចំយុទ្ធសាស្ត្រទៅអនាគត។

ការដោះស្រាយវិសមភាពនៃការទទួលបានអាហារ ទាមទារឱ្យបង្កើតផ្នែកគន្លឹះមួយ ក្នុងចក្ខុវិស័យនៃការមិនទុកឱ្យនរណាម្នាក់នៅក្រោយការអភិវឌ្ឍ នឹងរួមបញ្ចូលការរីកលម្អ ការទទួលបាន ស្បៀងនៅតាមភូមិសាស្ត្រខុសៗគ្នា ក្រុមមនុស្សក្នុងសង្គម ជនជាតិភាគតិច និងក្នុងគ្រួសារ។ ប្រការនេះទាមទារនូវការវិភាគស៊ីជម្រៅដើម្បីធានាថា ការគាំទ្រត្រូវបានផ្តល់ឱ្យ នៅតំបន់ដែលមានឧបសគ្គចំពោះការទទួលបានស្បៀង ដែលទាក់ទងនឹងចំនួនប្រជាជន និង ប្រេវ៉ាឡង់ខ្ពស់នៃភាពក្រីក្រដោយកត្តាចម្រុះច្រើនយ៉ាង និងសូចនាករ

### ការយកចិត្តទុកដាក់អាចឆ្ពោះលើ៖

- » កន្លែងដែលមានប្រេវ៉ាឡង់នៃភាពងាយរងគ្រោះខ្ពស់
- » កន្លែងដែលបន្ទុកពិតមានកម្រិតខ្ពស់បំផុត (ពោលគឺ ប្រេវ៉ាឡង់អាចមិនខ្ពស់ប៉ុន្តែដោយសារដងស៊ុតប្រជាជនខ្ពស់ ចំនួនដាច់ខាតនៃអ្នករងគ្រោះមានកម្រិតខ្ពស់ជាង) ឬ
- » កន្លែងដែលការប្រឈមមានកម្រិតខ្ពស់ ដូចជា មានបញ្ហាប្រឈមចម្រុះត្រួតលើគ្នា។

អាហារូបត្ថម្ភមាន កម្រិតទាប។ ដើម្បីបង្កើនអំណាចទិញរបស់គ្រួសារក្រីក្រ និងដែលងាយរងគ្រោះជាងគេ និងរក្សាកំណើនដែលសម្រេចបានកន្លងមកក្នុងការកាត់បន្ថយភាពក្រីក្រ គេត្រូវការឱ្យមានការវិនិយោគ យ៉ាងច្រើនសម្រាប់រយៈពេលវែង លើមូលធនមនុស្ស ក្រោមរូបភាពជាការកែលម្អលទ្ធភាពទទួលបាន ធនធាន ការអប់រំប្រកបដោយគុណភាព ការកែលម្អសុខភាព និងអាហារូបត្ថម្ភ។ ក្នុងរយៈពេលខ្លី ការយកចិត្តទុកដាក់គួរផ្តោតលើការពង្រីករបរចិញ្ចឹមជីវិតសម្រាប់អ្នកជនបទ និងចក្ខុវិស័យក្នុងការសម្រេច បាន១០០% កំណើនផលិតភាព និងប្រាក់ចំណូលរបស់កសិករខ្នាតតូច (RGC, 2016) ការពង្រឹង សំណាញ់សុវត្ថិភាពសង្គម និងស្របជាមួយគ្នានេះ គឺការធ្វើឱ្យប្រសើរឡើងនៃជម្រើសដ៏ត្រឹមត្រូវក្នុងការ ទិញស្បៀង ដើម្បីធានាភាពចម្រុះនៃរបបអាហារដែលគ្រួសារអាចមានលទ្ធភាពទិញបាន ដោយរួមបញ្ចូល គ្រប់ក្រុមអាហារ រួមទាំង អាហារពីប្រភពសត្វផងដែរ។

កម្មវិធីគាំពារ និងសំណាញ់សុវត្ថិភាពសង្គម មានសារៈសំខាន់កាន់តែខ្លាំង និងត្រូវបានទទួលស្គាល់ថា ជាមធ្យោបាយនៃការគាំទ្រការកែលម្អសន្តិសុខស្បៀងនិងអាហារូបត្ថម្ភ។ ក្របខ័ណ្ឌគោលនយោបាយជាតិ គាំពារសង្គមថ្មីៗនេះ បានផ្តល់បរិបទគោលនយោបាយសម្រាប់កិច្ចការនេះ។ ការអនុវត្តក្របខ័ណ្ឌនេះក្នុង ដំណាក់កាលដើមដំបូង តម្រូវឱ្យមានការគិតគូរចំពោះ៖ (ក) បញ្ហាវិភាជន៍ធនធានសមស្រប និងការ ជួយដល់ជនងាយរងគ្រោះបំផុត (ខ) ការបញ្ជាក់បន្ថែមទៀតអំពីការចាត់ចែងអនុវត្ត ដើម្បីធានាឱ្យមាន គណនេយ្យភាពសមស្រប (គ) ជំរុញការផ្សារភ្ជាប់ជាមួយការត្រៀមបង្ការ និងការឆ្លើយតបនឹងវិបត្តិ ដើម្បី អាចឱ្យគ្រួសារងាយរងគ្រោះទប់ទល់នឹងវិបត្តិនានាបានកាន់តែប្រសើរជាងមុន (ឃ) ការផ្តល់សេវាគាំពារ សង្គមឱ្យជនក្រីក្រនៅតាមទីក្រុង ទាមទារឱ្យមានការគិតគូរឡើងវិញ។ ដូច្នេះ ការពង្រឹងកិច្ចគាំពារ និង សំណាញ់សុវត្ថិភាពសង្គម ទាមទារឱ្យមានប្រព័ន្ធរៀបចំវិញ និងតាមដានត្រួតពិនិត្យឱ្យកាន់តែពេញលេញជាង មុន ដើម្បីស្វែងយល់ពីទិដ្ឋភាពជាច្រើននៃភាពងាយរងគ្រោះ និងគន្លឹះរបស់វា។ កត្តានេះអាចជួយដល់ ការរៀបចំកម្មវិធី ឱ្យមានដំណើរស្របគ្នាជាមួយការពង្រឹងភាពឆ្លើយតបទៅនឹងវិបត្តិ ទាំងខាងប្រព័ន្ធគាំពារ សង្គម និងយន្តការឆ្លើយតបមនុស្សធម៌ ដើម្បីការពារក្រុមជនងាយរងគ្រោះ។

**ក្របខណ្ឌគោលនយោបាយជាតិគាំពារសង្គម (NSPPF)**

រាជរដ្ឋាភិបាលកម្ពុជាបានអនុម័តឱ្យប្រើប្រាស់ក្របខណ្ឌគោលនយោបាយជាតិគាំពារសង្គម ២០១៦-២០២៥ ដើម្បីលើកកម្ពស់នូវប្រព័ន្ធគាំពារសង្គមមួយដ៏រឹងមាំសម្រាប់ប្រជាពលរដ្ឋគ្រប់រូប។ ពាក់ព័ន្ធនឹងសន្តិសុខស្បៀង និងអាហារូបត្ថម្ភ គោលនយោបាយនេះផ្តល់ជំនួយ ដែលរួមមានដូចជា ជំនួយបន្ទាន់ (ដូចជាការផ្គត់ផ្គង់ស្បៀង នៅពេលមានវិបត្តិ) ការគាំពារស្ត្រីមានផ្ទៃពោះ និងកុមារ (ដូចជា ការលើកកម្ពស់អាហារូបត្ថម្ភ) និងកម្មវិធីផ្តល់ អាហារតាមសាលារៀនដោយប្រើប្រាស់ម្ហូបអាហារដែលផលិតក្នុងស្រុក (RGC, 2017b)។

ការចំណាយទៅលើផ្នែកសង្គមកិច្ចសំខាន់ៗ នៅជុំវិញបញ្ហាសុខភាព និងការអប់រំ ជាបញ្ហាមួយសំខាន់ បំផុតសម្រាប់គ្រួសារដែលងាយរងគ្រោះ។ កម្ពុជានៅតែស្ថិតក្នុងចំណោមប្រទេសដែលមានអត្រាមរណមាតា ខ្ពស់បំផុតនៅក្នុងតំបន់ (១៦១នាក់ក្នុងចំណោម ១០០.០០០កំណើតរស់ នៅឆ្នាំ២០១៥) (NIS, et al., 2001, 2015)។ ការសិក្សាមួយរបស់អង្គការ WFP (2017e) ក៏បានរកឃើញផងដែរថា ការចំណាយធំៗ ខាងផ្នែកសុខភាពបន្ទាប់ពីគ្រោះរាំងស្ងួតដោយសារបាតុភូតអែលនីញ៉ូអាចជាកត្តាដែលជំរុញឱ្យគ្រួសារនានា ធ្លាក់ក្នុងបំណុល។

ក្នុងពេលដែល ការចំណាយរបស់ រដ្ឋាភិបាលលើផ្នែកសុខាភិបាល និងការ អប់រំ កំពុងកើនឡើង ដែលមានប្រមាណ ១,៣% សម្រាប់សុខាភិបាល និង ២,១% នៃ ផ.ស.ស សម្រាប់ការអប់រំ នៅឆ្នាំ ២០១៥ កម្ពុជានៅតែពឹងផ្អែកយ៉ាងខ្លាំង លើការផ្តល់មូលនិធិ ពីប្រភពក្រៅប្រទេស សម្រាប់ការផ្តល់សេវាកម្មនេះ។ ជំនួយ សង្គមកិច្ចតាមសាលារៀន ក្នុងទម្រង់ជា ស្បៀងអាហារ និងអាហារូបករណ៍ កំពុង ទទួលបាន ការយកចិត្តទុកដាក់កាន់តែ ច្រើនឡើង ដើម្បីគាំទ្រដល់លទ្ធភាពចូល រៀនជាទៀងទាត់ សម្រាប់ពលរដ្ឋដែល ងាយរងគ្រោះបំផុត ប៉ុន្តែនៅតែទាមទារ ឱ្យមានការពង្រីកបន្ថែមទៀត ដើម្បីឆ្លើយ តបតាមតម្រូវការ។

**ភាពទទួលបានស្បៀង**

**ទាក់ទងនឹងភាពទទួលបានស្បៀង**

- កែលម្អបរិយាកាសជីវិតរបស់ជនក្រីក្រ នៅជនបទ កសិករខ្នាតតូច

**ទាក់ទងនឹងការប្រើប្រាស់ស្បៀង**

- ពង្រីកការយល់ដឹងអំពីផលប៉ះពាល់ចំពោះ អាហារូបត្ថម្ភ ដែល បណ្តាលមកពីលទ្ធភាព ទទួលបានស្បៀងនៅមានកម្រិត
- ពង្រីកការយល់ដឹងពីអាទិភាពនិងភាព ងាយស្រួលទទួលបានស្បៀង

**ទាក់ទងនឹងស្ថិរភាពស្បៀង**

- ពង្រីកផលិតកម្មស្បៀងនិងប្រព័ន្ធតាមដានថ្លៃ
- លើកកម្ពស់ភាពធន់
- ការឆ្លើយតបនឹងការប៉ះទង្គិចនៃប្រព័ន្ធ គាំពារសង្គម និងពង្រីកយន្តការឆ្លើយតប ផ្នែកមនុស្សធម៌

### ៥.៣ ការបឺតស្រូបស្បៀង៖ ការចាត់ទុកអាហារូបត្ថម្ភជាបញ្ហាអាទិភាព និង ដោះស្រាយការប្រឈមដែលលេចឡើងថ្មី



**គោលដៅរង**

២.២ ត្រឹមឆ្នាំ២០៣០ បញ្ចប់គ្រប់ទម្រង់នៃបញ្ហាអាហារូបត្ថម្ភរួមទាំងការសម្រេចបាននៅឆ្នាំ២០២៥នូវ ចំណុចដៅ ដែលបានឯកភាពក្នុងកម្រិតអន្តរជាតិស្តីពីភាពក្រីក្រស្រី និងភាពស្មុគស្មាញរបស់កុមារក្រោមអាយុ៥ឆ្នាំ និងដោះស្រាយនូវតម្រូវការអាហារូបត្ថម្ភរបស់កុមារិយជំទង់ ស្ត្រីមានផ្ទៃពោះ និងស្ត្រីកំពុងបំបៅដោះកូន និងចាស់ជរា។

**ការពិចារណាយុទ្ធសាស្ត្រសម្រាប់កម្ពុជា**

- » បង្កើនលទ្ធភាពទទួលបានទឹកស្អាត អនាម័យ សេវាសង្គម និងសុខភាព និងការផ្លាស់ប្តូរឥរិយាបថពាក់ព័ន្ធ
- » កែលម្អការអនុវត្តការបំបៅកូន និងការផ្តល់អាហារដល់ទារក និងមាតា
- » អាហារូបត្ថម្ភ និងវដ្តនៃជីវិត៖ អំឡុង១០០០ថ្ងៃដំបូង កុមារមុន ឬគ្រប់អាយុចូលរៀន កុមារជំទង់ ។ល។
- » ដោះស្រាយបន្ទុកទ្វេដងនៃបញ្ហាអាហារូបត្ថម្ភ និងកំណើននៃជំងឺមិនឆ្លង
- » ចាត់ទុកអាហារូបត្ថម្ភជាការវិនិយោគលើធនធានមនុស្ស៖ រៀបចំភស្តុតាងបង្ហាញ លើកកម្ពស់ការយល់ ដឹង និងតស៊ូមតិជាមួយអ្នកធ្វើសេចក្តីសម្រេចចិត្តឱ្យគិតគូរអំពីចំណុចនេះ
- » កែលម្អយុទ្ធសាស្ត្រ ក្នុងការរៀបចំសារសម្រាប់ផ្តល់ព័ត៌មាន និងការប្រាស្រ័យទាក់ទង។

នៅពេលថ្មីៗនេះផែនទីបង្ហាញផ្លូវដើម្បីពង្រឹងការកែលម្អអាហារូបត្ថម្ភនៅកម្ពុជា ២០១៤-២០២០ ត្រូវបានបំពេញបន្ថែម ដោយផែនការសកម្មភាពជាតិស្តីពីគំនិតផ្តួចផ្តើមសម្រាប់កាត់បន្ថយភាពអត់ឃ្លាន ឱ្យដល់កម្រិតសូន្យនៅកម្ពុជា (២០១៦-២០២៥) បានប្រឹងប្រែងបង្កើនការសង្កត់ធ្ងន់លើការកែលម្អ អាហារូបត្ថម្ភ ឆ្ពោះទៅសម្រេចចំណុចដៅ ២.២ នៃ SDG2 ៖ “ត្រឹមឆ្នាំ២០៣០ បញ្ចប់គ្រប់ទម្រង់នៃបញ្ហា

អាហារូបត្ថម្ភ រួមទាំងការសម្រេចបាននៅឆ្នាំ២០២៥ នូវចំណុចដៅដែលបានឯកភាពនៅកម្រិតអន្តរជាតិស្តីពី ភាពក្រីក្រ និងភាពស្មុគស្មាញ របស់កុមារអាយុក្រោម៥ឆ្នាំ និងដោះស្រាយតម្រូវការអាហារូបត្ថម្ភរបស់ កុមារវ័យចំណាស់ ស្ត្រីមានផ្ទៃពោះ និងស្ត្រីកំពុងបំបៅដោះកូន និងចាស់ជរា។ ដូច្នេះ នៅក្នុងលំដាប់ លំដោយនៃការអនុវត្ត គោលដៅអភិវឌ្ឍន៍ប្រកបដោយចីរភាពកម្ពុជា (CSDG) អាហារូបត្ថម្ភគួរតែត្រូវបាន កំណត់ថាជា “កត្តាពន្លឺ” និងចាត់ទុកជាអាទិភាពខ្ពស់បំផុត ទើបអាចផ្តល់ផលជាវិជ្ជមានបន្ថែមទៀត ក្នុងការសម្រេចបាន SDG ៣ (សុខភាព) ៤ (ការអប់រំ) ៥ (សមភាពយេនឌ័រ) ៨ (ការងារសមរម្យ) ៩ (ឧស្សាហកម្ម) និង ១០ (វិសមភាព)។ ដើម្បីឈានទៅមុខ ការចាត់ទុកករណីអាហារូបត្ថម្ភ ជាការវិនិយោគ លើមូលធនមនុស្ស មានសារៈសំខាន់ជាខ្លាំងសម្រាប់ការផ្តល់ធនធាន ដើម្បីឆ្លើយតបនឹងចំណាត់អាទិភាពនេះ។ ប្រការនេះនឹងតម្រូវឱ្យមាន ការបង្កើនចំណេះដឹងជាបន្ថែមទៀតអំពីបញ្ហាអាហារូបត្ថម្ភក្នុងចំណោម អ្នកធ្វើការសម្រេចចិត្ត និងអ្នកផ្តល់ព័ត៌មាន។ ស្របគ្នានេះដែរ ចំណុច ជាក់លាក់នានា និងការអនុវត្តកម្មវិធីជាតិអាហារូបត្ថម្ភក៏ត្រូវតែបាន បញ្ជាក់ផងដែរ រួមទាំង ចំណងទាក់ទងច្បាស់លាស់ជាមួយការកែលម្អ សន្តិសុខស្បៀង និងការទទួលបានទឹកស្អាត និងអនាម័យក៏ដូចជាការ កំណត់ច្នៃចំណាយការស្វែងរកមូលនិធិគាំទ្រ ទន្ទឹមនឹងការធានាឱ្យមាន គណនេយ្យភាពច្បាស់លាស់។

“នៅក្នុងលំដាប់លំដោយនៃ ការអនុវត្តគោលដៅអភិវឌ្ឍន៍ ប្រកបដោយចីរភាពរបស់ កម្ពុជា (CSDG) អាហារូបត្ថម្ភ គួរតែត្រូវបានកំណត់ថាជា “កត្តាពន្លឺ” និងចាត់ទុកជា អាទិភាពខ្ពស់បំផុត ទើបអាច ផ្តល់ផលជាវិជ្ជមានបន្ថែមទៀត ក្នុងការសម្រេចបាន SDG ៣ (សុខភាព) ៤ (ការអប់រំ) ៥ (សមភាពយេនឌ័រ) ៨ (ការងារសមរម្យ) ៩ (ឧស្សាហកម្ម) និង ១០ (វិសមភាព)។”

យុទ្ធសាស្ត្រអន្តរាគមន៍ជាក់លាក់ផ្នែកអាហារូបត្ថម្ភ ដើម្បីដោះស្រាយ បញ្ហាអាហារូបត្ថម្ភ ត្រូវពង្រឹងបន្ថែមលើការយល់ដឹងអំពីភាពស្មុគស្មាញ និងឫសគល់នៃបញ្ហាជាច្រើនដែលបង្កឱ្យមានបញ្ហាអាហារូបត្ថម្ភ។ អត្រា បញ្ហាអាហារូបត្ថម្ភ មានលក្ខណៈខុសគ្នា ទៅតាមស្ថានភាពភូមិសាស្ត្រ និងដង់ស៊ីតេប្រជាជន និងរងការប៉ះពាល់ពីកត្តាសេដ្ឋកិច្ច និង សង្គម-វប្បធម៌ ស្ថានភាពអាហារូបត្ថម្ភរបស់មាតា និងវិបត្តិធម្មជាតិ និងសេដ្ឋកិច្ច (ដែលតែងតែកើតមានឡើងវិញជាញឹកញាប់) ។ នៅកម្រិតទូលំទូលាយជាងនេះ គេឃើញមាន ភាពចាំបាច់ដើម្បីបន្តការផ្តោតលើសុខភាពមាតា និងកិច្ចប្រឹងប្រែងគាំពារដូចជា ការធានាថា ស្ត្រីមានផ្ទៃពោះ និងម្តាយកំពុងបំបៅដោះកូន បានទទួលអាហារូបត្ថម្ភគ្រប់គ្រាន់ និងមានការអប់រំអំពីអាហារូបត្ថម្ភ ព្រមទាំង ការប្រឹក្សាសម្រាប់ស្ត្រីមានផ្ទៃពោះ។ ជាមួយគ្នានេះដែរ កិច្ចប្រឹងប្រែងដើម្បីដោះស្រាយបញ្ហាប្រេវ៉ាឡង់ខ្ពស់ នៃភាពក្រីក្រ និងភាពស្មុគស្មាញ គួរបន្តផ្តោតលើកុមារដែលបំបៅដោះតែមួយមុខ នៅក្នុងអំឡុងពេល ប្រាំមួយខែដំបូងនៃកំណើតកូន ការធានាឱ្យមានការផ្តល់អាហារបំបៅបន្ថែមឱ្យបានគ្រប់គ្រាន់បន្ថែមលើ ការបំបៅដោះ សម្រាប់កុមារដែលមានអាយុ ៦ ដល់ ២៣ខែ (CARD et al., 2013; WFP, 2017d)។

ដូចដែលបានកត់សំគាល់ខាងលើ ការប្រឈមខាងសេដ្ឋកិច្ចនៃការទទួលបានស្បៀង អាចកាត់បន្ថយ តាមរយៈការលើកកម្ពស់ពិធីកម្មកសិកម្ម ក៏ដូចជា ការកែលម្អឱ្យមានការបញ្ចូលបន្ថែមមីក្រូសារជាតិនៅ ក្នុងអាហារ និងអាហារប្រចាំថ្ងៃក្នុងតម្លៃសមស្រប។ ចំណុចខាងក្រោយនេះទាមទារឱ្យមានកិច្ចប្រឹងប្រែង តាំងពីដើមដំបូង ដើម្បីពង្រឹង និងអនុវត្តច្បាប់នៅជុំវិញកម្មវិធីបញ្ចូលមីក្រូសារជាតិទៅក្នុងចំណីអាហារ (ដូចជា ការបន្ថែមជាតិអ៊ីយ៉ូដទៅក្នុងអំបិល ក្នុងចំណោមកម្មវិធីដទៃទៀត)។

ក្រៅពីនេះ ក៏មានភាពចាំបាច់ដើម្បីបង្កើនការទទួលបានសេវាសុខភាពជាមូលដ្ឋានផងដែរ (ការការពារ និងការព្យាបាល) ការអប់រំ ទឹកស្អាត និងអនាម័យ។ ស្ថានភាពអាហារូបត្ថម្ភរបស់កុមារ និងមនុស្សជំងឺ វាអាស្រ័យខ្លាំងទៅលើគុណភាពទឹកនិងអនាម័យក្នុងនេះវិជ្ជមានភាពដែលសម្រេចបានភាគច្រើនគឺការទទួល

បានទឹកស្អាត ប៉ុន្តែតម្រូវឱ្យមានការកែលម្អលើការធ្វើតេស្តគុណភាពទឹក ដើម្បីធានាសុវត្ថិភាពឱ្យកាន់តែប្រសើរ។

ទម្លាប់ខាងសង្គម-វប្បធម៌ ក៏ត្រូវតែដោះស្រាយផងដែរ តាមរយៈអន្តរាគមន៍ជាក់លាក់លើផ្នែក អាហារូបត្ថម្ភ ដែលរាប់បញ្ចូល ការពង្រីកសារ និងយុទ្ធសាស្ត្រប្រាស្រ័យទាក់ទង ដើម្បីកែប្រែអាកប្បកិរិយា (ដែលរួមទាំង ការត្រួតពិនិត្យលើការផ្សព្វផ្សាយពាណិជ្ជកម្ម ជាពិសេសនៅជុំវិញការបរិភោគអំបិល ស្ករ ខ្លាញ់ និងការធ្វើជាគំរូ ។ល។) អំពីអាហារូបត្ថម្ភ ដែលរួមទាំង កែលម្អទម្លាប់អនាម័យ និងការផ្តល់អាហារ។ ករណីនេះជាការពិត ចំពោះភាពក្រិសក្រិន ដែលកើតមានជាទូទៅ ទាំងក្នុងកន្លែងដែលស្បៀងមានតម្លៃទាប និងកន្លែងដែលស្បៀងមានតម្លៃខ្ពស់។ នេះជាការគូសបញ្ជាក់ពីសារៈសំខាន់នៃការប្រែអាកប្បកិរិយា ទើប អាចឈានដល់អត្រាកម្រិតស្បៀងនៃករណីក្រិសក្រិន សម្រាប់កុមារដែលមានអាយុតិចជាងពីរឆ្នាំ នៅត្រីមឆ្នាំ ២០៣០ (RGC, 2016)។

ការយកចិត្តទុកដាក់បច្ចុប្បន្នផ្តោតទៅលើរយៈពេល ១.០០០ថ្ងៃដំបូងនៃជីវិត។ ខណៈពេលមានតម្រូវការ ដើម្បីបន្តការវិនិយោគសម្រាប់បណ្តាលឆ្នាំដំបូងនៃជីវិត ដែលចាំបាច់ត្រូវពង្រីកការយកចិត្តទុកដាក់ចំពោះ អាហារូបត្ថម្ភសម្រាប់វដ្តជីវិតទាំងមូល ដើម្បីធ្វើឱ្យការវិនិយោគនៅក្នុងរយៈពេល ១.០០០ថ្ងៃដំបូងនៃជីវិត ទទួលបានផលល្អ។ កត្តានេះតម្រូវឱ្យមានកិច្ចខិតខំប្រឹងប្រែងដំណាលគ្នា ចំពោះក្រុមគោលដៅដទៃទៀត ដូចជាកុមារមុនអាយុចូលរៀន និងកុមារនៅអាយុចូលរៀននិងជាពិសេសក្មេងជំងឺ ដោយសារតែអត្រាខ្ពស់ នៃការមានផ្ទៃពោះក្នុងចំណោមក្មេងជំងឺ។

អត្រាប្រេវ៉ាឡង់នៃបញ្ហាអាហារូបត្ថម្ភនៅតែខ្ពស់ ទូទាំងផ្ទៃប្រទេស ជាពិសេស នៅតំបន់ខ្ពង់រាបភាគ ឦសាន។ ទោះជាយ៉ាងណាក៏ដោយ ដោយសារដង់ស៊ីតេខ្ពស់ នៃប្រជាជននៅតាមដងទន្លេសាប ចំនួន ដាច់ខាតនៃប្រជាជនដែលខ្វះអាហារូបត្ថម្ភនៅតំបន់នេះច្រើនជាងនៅតំបន់ខ្ពង់រាបភាគឦសាន ដូចជា បញ្ហា ដែលទាក់ទងនឹងភាពក្រិសក្រិន។ ដូច្នេះ គេត្រូវការឱ្យមានយុទ្ធសាស្ត្រអន្តរាគមន៍ដែលមានភាពវែងឆ្ងាយ ដើម្បីធានាថា មូលនិធិដែលមានក្នុងកម្រិតកំណត់ អាចដោះស្រាយតម្រូវការទាំងនៅក្នុងតំបន់ដែលមាន ចំនួនដាច់ខាតនៃប្រជាជនដែលខ្វះអាហារូបត្ថម្ភខ្ពស់បំផុត ក៏ដូចជា នៅក្នុងតំបន់ដែលមានប្រេវ៉ាឡង់ខ្ពស់ បំផុតផងដែរ។

ស្របពេលជាមួយកិច្ចខិតខំប្រឹងប្រែងបច្ចុប្បន្នដែលផ្តោតលើកម្រិតខ្ពស់នៃអត្រាភាពក្រិសក្រិន ការយក ចិត្តទុកដាក់ហ្មត់ចត់ ត្រូវតែផ្តោតលើបញ្ហាកង្វះអាហារូបត្ថម្ភស្រួចស្រាវ (ស្តមស្តាំង) ក្នុងចំណោមកុមារ អាយុក្រោមប្រាំឆ្នាំ ដែលមានការកែលម្អតិចតួចក្នុងរយៈពេលប្រាំឆ្នាំមកនេះ។ រាជរដ្ឋាភិបាលកម្ពុជាផ្តល់ការ ណែនាំអំពីការព្យាបាល ទាំងកង្វះអាហារូបត្ថម្ភកម្រិតមធ្យម និងកម្រិតស្រួចស្រាវធ្ងន់ធ្ងរ ទោះបីវិសាលភាព គ្របដណ្តប់នៃវិធានការព្យាបាល និងការទប់ស្កាត់ ទាមទារឱ្យមានការកែលម្អបន្ថែមក៏ដោយ។

ទីបញ្ចប់ ចំនុចបន្ថែមយុទ្ធសាស្ត្រ គឺតម្រូវឱ្យមានការដោះស្រាយបញ្ហានៃការកែប្រែរបបអាហារនៅ ជុំវិញការបរិភោគអាហារឆ្អិនស្រេច ការកើនឡើងនៃបញ្ហាលើសទម្ងន់ និងការកើនឡើងនៃជំងឺមិនឆ្លង។ បញ្ហានេះទាក់ទងនឹងនគរូបនីយកម្មយ៉ាងឆាប់រហ័ស ការបរិភោគបាយច្រើនពេកនៅក្នុងរបបអាហារ និង ការបរិភោគអាហារសម្រន់កាន់តែច្រើន ជាពិសេស ក្នុងចំណោមកុមារ។ បញ្ហានេះជាប់ពាក់ព័ន្ធជាពិសេស ជាមួយស្ត្រីក្នុងវ័យបន្តពូជនៅតាមទីក្រុង ប៉ុន្តែក៏កើនឡើងផងដែរនៅតាមទីជនបទ និងកើតលើមនុស្សគ្រប់ ក្រុមក្នុងសង្គម។ ស្ត្រីនៅទីក្រុងចំនួន២២,៥% លើសទម្ងន់ ឬមានរោគធ្លាក់ ធៀបនឹង១៧% នៅតាមទីជនបទ និង២៥% ក្នុងចំណោមកុមារអាយុក្រោម ៥ឆ្នាំ (NMCHC, 2016; NIS et al., 2015; WFP, 2017d)។

ផ្អែកតាមសូចនាករអាហារូបត្ថម្ភ តាមរយៈការពិគ្រោះយោបល់ជាមួយអ្នកពាក់ព័ន្ធនានា ក្រុម គោលដៅសំខាន់ៗដែលបានកំណត់មានជាអាទិ៍ កុមារ និងស្ត្រីមានផ្ទៃពោះ និងស្ត្រីកំពុងបំបៅដោះ

កូននៅអំឡុង ១.០០០ថ្ងៃដំបូង កុមារ មុនអាយុចូលរៀន និងកុមារនៅអាយុ ចូលរៀន និងកុមារជំទង់។ ទោះជា យ៉ាងណាក៏ដោយ ការទទួលស្គាល់ពី តួនាទីគន្លឹះរបស់បុរស នៅក្នុងគ្រួសារ របស់ខ្លួន និងតួនាទីកាន់តែច្រើនឡើង នៃមនុស្សចាស់ ក្នុងការថែទាំកុមារក្នុង ករណីឪពុកម្តាយធ្វើចំណាកស្រុក បញ្ហា ទាំងនេះ ក៏ត្រូវតែជាគោលដៅមួយដែល ជាផ្នែកមួយនៃ កិច្ចខិតខំប្រឹងប្រែងបង្កើន ការយល់ដឹងផងដែរ។

ការប្រឹក្សាស្បែកស្បែក	<p><b>ទាក់ទងនឹងភាពមានស្បៀង</b></p> <ul style="list-style-type: none"> <li>• កសិកម្មដែលគិតគូរពីអាហារូបត្ថម្ភ</li> <li>• អាហារបន្ថែមសារធាតុចិញ្ចឹម ដែលរួមទាំង ការបញ្ចូលសារធាតុទៅក្នុងចំណីអាហារ (ដូចជា ការបន្ថែមអ៊ីយ៉ូដ៍ទៅក្នុងអំបិល ក្នុងចំណោមអន្តរាគមន៍ផ្សេងទៀត)</li> </ul> <p><b>ទាក់ទងភាពទទួលបានស្បៀង</b></p> <ul style="list-style-type: none"> <li>• ពង្រីកការយល់ដឹងអំពីរបបអាហារដែល មានតម្លៃសមស្រប</li> </ul> <p><b>ទាក់ទងនឹងស្ថិរភាពស្បៀង</b></p> <ul style="list-style-type: none"> <li>• ការបន្តទទួលបានសេវា ការកាត់បន្ថយ ឲ្យនៅកម្រិតអប្បបរមានៃការខ្វះខាតចំពោះ សេវាដោយសារវិបត្តិ (ដូចជា ទឹកជំនន់ គ្រោះរាំងស្ងួត។ល។)</li> </ul>
-----------------------	---

## ៥.៤ ស្ថិរភាពស្បៀង៖ ត្រូវបន្តធានាភាពមានស្បៀង ភាពទទួលបាន ស្បៀង និងការប្រឹក្សាស្បែកស្បែកក្នុងករណីមានវិបត្តិ តាមរយៈការកាត់ បន្ថយហានិភ័យ និងវិធានការគាំពារសង្គម



**គោលដៅរង**

២.៤ ត្រឹមឆ្នាំ២០៣០ ធានានូវប្រព័ន្ធផលិតកម្មស្បៀងដែលមានជីវភាព អនុវត្តកសិកម្មដែលធន់ទ្រាំនឹងបម្រែ បម្រួលអាកាសធាតុ ដែលអាចបង្កើនផលិតភាព និងផលិតកម្ម ជួយថែរក្សាប្រព័ន្ធអេកូឡូស៊ី និងពង្រឹង សមត្ថភាពបន្ស៊ាំនឹងបម្រែបម្រួលអាកាសធាតុ គ្រោះរាំងស្ងួត ទឹកជំនន់ និងគ្រោះមហន្តរាយដទៃទៀត និងកែប្រែគុណភាពដីជាបន្តបន្ទាប់។

**ការពិចារណាយុទ្ធសាស្ត្រសម្រាប់កម្ពុជា**

- » កែលម្អប្រព័ន្ធគាំពារសង្គម ដោយគិតគូរបន្ថែមចំពោះសន្តិសុខស្បៀង និងអាហារូបត្ថម្ភ ដើម្បីឆ្លើយតប ឱ្យបានប្រសើរទៅនឹងវិបត្តិ
- » បង្កើនការបន្ស៊ាំ នឹងការប្រែប្រួលអាកាសធាតុ និងកាត់បន្ថយហានិភ័យគ្រោះមហន្តរាយ រួមបញ្ចូលទាំង ការពារទប់ទល់នឹងការរិចរិលបរិស្ថាន
- » បន្តដើម្បីពង្រឹងលើយន្តការគ្រប់គ្រងគ្រោះមហន្តរាយ (កាត់បន្ថយហានិភ័យ ការត្រៀមខ្លួន និង អន្តរាគមន៍) ចំពោះរាល់វិបត្តិដែលអាចកើតមាន (ដូចជា វិបត្តិអាកាសធាតុ សេដ្ឋកិច្ច សុខភាព ជាដើម)
- » បង្កើនភាពធន់របស់សហគមន៍ចំពោះវិបត្តិនានា

ក្នុងស្ថានភាពដែលកម្ពុជាងាយរងគ្រោះដោយសារហានិភ័យពី កត្តាធម្មជាតិ និង សេដ្ឋកិច្ច កិច្ចខិតខំ ប្រឹងប្រែងបច្ចុប្បន្ន ត្រូវតែផ្តោតលើការកែលម្អការអនុវត្ត និងការឆ្លើយតបនៃយន្តការគាំពារសង្គមទៅនឹង ហានិភ័យទាំងនោះ ក្នុងន័យការពារការសម្រេចបានសន្តិសុខស្បៀង និងអាហារូបត្ថម្ភ ទន្ទឹមនឹងពង្រីក ភាពធន់នៃសហគមន៍ទៅនឹងអាកាសធាតុ និងហានិភ័យដោយសារកត្តាមនុស្ស។ កម្រិតនៃការយល់ដឹង ទាបនាពេលបច្ចុប្បន្ន និងវិសាលភាពនៃជំនួយសង្គមកិច្ច ព្រមទាំងយន្តការធានារ៉ាប់រងសង្គមនៅមាន

កម្រិតទាប<sup>២</sup> តម្រូវឱ្យមានការពង្រីកបន្ថែមនូវធនធានរបស់ពួកគេ និងការរៀបចំការអនុវត្ត។ ការកើនឡើងនៃនិន្នាការចំណាកស្រុក បានដើរតួយន្តការទប់ទល់សម្រាប់មនុស្សជាច្រើន និងបានរួមចំណែកផ្តល់ធនធានដ៏មានតម្លៃ ដល់គ្រួសារនានា តាមរយៈប្រាក់ដែលផ្ញើមកផ្ទះ ហើយទាមទារឱ្យមានការវិភាគបន្ថែមអំពីផលប៉ះពាល់នៃចំណាកស្រុកកមកលើកិច្ចគាំពារសង្គម។ ក្របខ័ណ្ឌគោលនយោបាយជាតិគាំពារសង្គម (២០១៦-២០២៥) មានគោលដៅរៀបចំផែនការយុទ្ធសាស្ត្ររបស់រាជរដ្ឋាភិបាលដើម្បីធានាសុវត្ថិភាពប្រាក់ចំណូល និងកាត់បន្ថយភាពងាយរងគ្រោះរបស់ប្រជាពលរដ្ឋចំពោះផ្នែកសេដ្ឋកិច្ច និងហិរញ្ញវត្ថុ។

ជាមួយនឹងការរីកចម្រើនយ៉ាងឆាប់រហ័សផ្នែកនគរូបនីយកម្ម និង ហេដ្ឋារចនាសម្ព័ន្ធ ការរៀបចំឱ្យមានផែនការអភិវឌ្ឍន៍ទីក្រុងឱ្យបានសមស្រប និងការពង្រឹងភាពធននៃហេដ្ឋារចនាសម្ព័ន្ធរបស់កម្ពុជា មានសារៈសំខាន់ណាស់ ដែលរួមទាំង ការសាងសង់ផ្លូវថ្នល់ដែលធននឹងទឹកជំនន់ ការគោរពតាមស្តង់ដារអប្បបរមានៃសំណង់ ការធ្វើបច្ចុប្បន្នភាពផែនការអភិវឌ្ឍន៍ទីក្រុង និងការបង្កើនមូលដ្ឋានគ្រឹះសម្រាប់អណ្តូងទឹក និងសម្បទាអនាម័យ ដើម្បីទប់ស្កាត់ការជន់លិចនៅរដូវវស្សា។ ទន្ទឹមនឹងនេះ ការថែរក្សាធនធានធម្មជាតិទាមទារឱ្យមានការពង្រឹងជាបន្ថែម តាមរយៈការគ្រប់គ្រងតំបន់ការពារធម្មជាតិ និងព្រៃឈើឱ្យមាននិរន្តរភាពដែលបង្កើតជាផ្នែកស្នូលមួយនៃភាពធននឹងអាកាសធាតុ។

ក្របខ័ណ្ឌសម្រាប់គ្រប់គ្រងគ្រោះមហន្តរាយ ត្រូវបានកំណត់ក្នុងច្បាប់ស្តីពី ការគ្រប់គ្រងគ្រោះមហន្តរាយឆ្នាំ ២០១៥។ ទោះជាយ៉ាងណាក៏ដោយ ភាពច្បាស់លាស់សម្រាប់ការអនុវត្តច្បាប់នេះ ទាមទារឱ្យមានការរៀបចំអនុក្រឹតពាក់ព័ន្ធដើម្បីបង្ហាញពីគណនេយ្យភាពនិងការធានាឱ្យមានថវិកាសម្រាប់ការអនុវត្ត។ ចំណុចចុងក្រោយនេះ ទាមទារឱ្យមានការផ្តោតបន្ថែមទៀតលើការបន្ស៊ាំនឹងការប្រែប្រួលអាកាសធាតុ និងការកាត់បន្ថយហានិភ័យគ្រោះមហន្តរាយដែលរួមទាំងកិច្ចការពារភាពធនវិស្វនិងផងដែរ ក៏ដូចជាការពង្រឹងយន្តការសម្រាប់គ្រប់គ្រងគ្រោះមហន្តរាយ (កាត់បន្ថយហានិភ័យ ការត្រៀមបង្ការ និងការឆ្លើយតប) ទាំងនៅថ្នាក់ជាតិ និងថ្នាក់ក្រោមជាតិ សម្រាប់គ្រប់វិបត្តិដែលអាចកើតមាន (វិបត្តិបណ្តាលពីអាកាសធាតុសេដ្ឋកិច្ច សុខភាព។ល។)។

ដើម្បីគាំទ្រដល់កិច្ចខិតខំប្រឹងប្រែងក្នុងការកាត់បន្ថយហានិភ័យ ការត្រៀមបង្ការ និងការឆ្លើយតបការប្រមូលព័ត៌មាន ការវិភាគ និងការផ្សព្វផ្សាយព័ត៌មានពាក់ព័ន្ធ អំពីភាពងាយរងគ្រោះនៃប្រជាជននៅតាមតំបន់ភូមិសាស្ត្រខុសៗគ្នា ការតាមដានធាតុអាកាស ការប្រកាសផ្តល់ព័ត៌មានជាមុន និងការតាមដាននិន្នាការតម្លៃទំនិញ គឺជាតម្រូវការចាំបាច់ ដើម្បីបង្កើនការយល់ដឹងអំពីវិបត្តិនានាដែលអាចកើតមាន និងជាមគ្គុទេសក៍សម្រាប់អ្នករៀបចំគោលនយោបាយ។

2 កម្មវិធីជំនួយសង្គមកិច្ច មានជាអាទិ៍ ១. ការបម្រុងទុកស្បៀង ២. កម្មវិធីអាហារូបត្ថម្ភសម្រាប់ស្ត្រីមានផ្ទៃពោះ និងកុមារ ៣. អាហារូបករណ៍សម្រាប់កម្រិតបឋមសិក្សា ៤. កម្មវិធីផ្តល់អាហារតាមសាលារៀន និង ៥. ការបណ្តុះបណ្តាលវិជ្ជាជីវៈ។ កម្មវិធីធានារ៉ាប់រងសង្គម រួមបញ្ចូល បេឡាជាតិរបបសន្តិសុខសង្គម (NSSF) ក៏ដូចជា មូលនិធិដោយឡែកសម្រាប់មន្ត្រីរាជការចូលនិវត្តន៍ និងជនពិការ និងមូលនិធិសមធម៌សុខភាព (HEF) ដើម្បីការពារទល់នឹងអសន្តិសុខប្រាក់ចំណូល។

## ៦. ការរៀបចំអភិបាលកិច្ចសន្តិសុខស្បៀង និងអាហារូបត្ថម្ភ

បញ្ហាសន្តិសុខស្បៀង និងអាហារូបត្ថម្ភ នៅតែជាកង្វល់គន្លឹះនៅកម្ពុជា និងមានសារៈសំខាន់ចំពោះការអភិវឌ្ឍមូលធនមនុស្ស។ ដើម្បីសម្រួលឱ្យមានការសម្របសម្រួលបញ្ហាអន្តរវិស័យទាំងនេះ ក្រុមប្រឹក្សាស្តារអភិវឌ្ឍន៍វិស័យកសិកម្មនិងជនបទត្រូវបានបង្កើតឡើង ដើម្បីធ្វើការតាមដានត្រួតពិនិត្យ និងដឹកនាំអនុវត្តការងារសន្តិសុខស្បៀង និងអាហារូបត្ថម្ភ។ យុទ្ធសាស្ត្រជាតិស្តីពីសន្តិសុខស្បៀង និងអាហារូបត្ថម្ភមានតួនាទីជាក្របខ័ណ្ឌគោលនយោបាយ និងយុទ្ធសាស្ត្រ ហើយទិសដៅទៅមុខ ទាមទារឱ្យមានការតម្រង់ទិសច្បាស់លាស់ឱ្យស៊ីសង្វាក់គ្នាជាមួយក្របខ័ណ្ឌគោលនយោបាយ និងយុទ្ធសាស្ត្រផ្សេងទៀត ដូចជាយុទ្ធសាស្ត្ររបស់ក្រសួងនានា ផែនការសកម្មភាពជាតិស្តីពីគំនិតផ្តួចផ្តើមសម្រាប់កាត់បន្ថយភាពអត់ឃ្លានឱ្យដល់កម្រិតសូន្យនៅកម្ពុជា(២០១៦-២០២៥) និងផែនទីបង្ហាញផ្លូវដើម្បីពន្លឿនការកែលម្អអាហារូបត្ថម្ភនៅកម្ពុជា ២០១៤-២០២០។ ការផ្តោតកាន់តែច្រើនលើអាហារូបត្ថម្ភ គឺជាការអភិវឌ្ឍនៅក្នុងពេលថ្មីៗនេះ ខាងផ្នែកគោលនយោបាយ ដោយសង្កត់ធ្ងន់លើតម្រូវការក្នុងពេលបច្ចុប្បន្ន ដើម្បីផ្តល់អទិភាពដល់អាហារូបត្ថម្ភ នៅក្នុងកិច្ចខិតខំប្រឹងប្រែងអនុវត្តនានា។ ក្នុងពេលជាមួយគ្នានេះដែរ ប្រការចាំបាច់គឺ ត្រូវធានាឱ្យមានការយល់ដឹងអំពីចំណងទាក់ទងនៃសន្តិសុខស្បៀង និងអាហារូបត្ថម្ភ។ និន្នាការធំទូលាយដែលទាក់ទងនឹងជីវភាពរស់នៅ មុខរបរ ចំណាកស្រុក និងនគរូបនីយកម្ម ក៏ត្រូវតែលើកយកមកពិចារណាផងដែរ ដើម្បីស្វែងយល់ឱ្យបានពេញលេញនូវបរិបទគោលនយោបាយ និងការធានាឱ្យមានវិធានការឆ្លើយតបស៊ីសង្វាក់គ្នា។

បច្ចុប្បន្ន យុទ្ធសាស្ត្រជាតិស្តីពីសន្តិសុខស្បៀង និងអាហារូបត្ថម្ភ មានសកម្មភាពអាទិភាពច្រើនជាង ៦០ និងសូចនាករពាក់ព័ន្ធច្រើនជាង១០០។ ដើម្បីបន្ថែមភាពច្បាស់លាស់ជាអាទិភាព សកម្មភាព និងសូចនាករទាំងនេះ គួរតែបានកាត់បន្ថយមកត្រឹមអាទិភាពស្នូលអន្តរវិស័យមួយចំនួនតូច ដែលមានលំដាប់លំដោយជាបន្តបន្ទាប់ទៅតាមពេលវេលា និងជាមួយបង្កើនសូចនាករពាក់ព័ន្ធដែលមានចំនួនតិចជាងនេះ។ កត្តានេះអាចជួយឱ្យមានការផ្សារភ្ជាប់ជាមួយយុទ្ធសាស្ត្រនានារបស់ក្រសួងពាក់ព័ន្ធ និងការតាមដានត្រួតពិនិត្យសកម្មភាពលម្អិត តាមវិស័យឱ្យបានកាន់តែច្រើន។ ដើម្បីធ្វើឱ្យគោលនយោបាយអាចសម្រេចបានការរៀបចំអនុវត្តយុទ្ធសាស្ត្រជាតិស្តីពីសន្តិសុខស្បៀង និងអាហារូបត្ថម្ភ ដែលមានលក្ខណៈអន្តរវិស័យ និងយុទ្ធសាស្ត្រពាក់ព័ន្ធ ទាមទារនូវការពង្រឹងបន្ថែមទៀត ដោយធានាថាវាជំរុញភាពកម្ពុជាត្រូវតែដឹកនាំការងារនេះ ដោយឯកភាពលើវិស័យនានាដែលផ្តល់តម្លៃបន្ថែម សម្រាប់ការងារចម្រុះ និងផ្នែកនានាដែលក្រសួងពាក់ព័ន្ធនីមួយៗអាចជំរុញទៅមុខ។ កិច្ចការនេះតម្រូវឱ្យមានការចងច្បាស់លាស់អំពីគណនេយ្យភាពរបស់ក្រសួងពាក់ព័ន្ធនានា ហើយជនបង្គោលគួរតែបានទទួលអំណាច ដើម្បីចាត់វិធានការទៅតាមនេះផងដែរ។ អាទិភាពអន្តរវិស័យដែលទាក់ទងនឹងក្រសួងនានាអាចរួមមាន៖ (១) ពង្រឹងការផ្តោតលើទស្សនវិស័យនៃការមិនទុកឱ្យនរណាម្នាក់នៅក្រោយការអភិវឌ្ឍ (២) លើកកម្ពស់ “ការចូលរួមនៃសង្គមទាំងមូល” (៣) ពង្រឹងហិរញ្ញប្បទានពីប្រភពក្នុងស្រុក ពីវិស័យសាធារណៈ និងឯកជន សម្រាប់វិស័យអាទិភាពដែលបានកំណត់ខាងលើ (៤) ពង្រឹងការគ្រប់គ្រងព័ត៌មាននិងចំណេះដឹងអំពីវិស័យសន្តិសុខស្បៀង និងអាហារូបត្ថម្ភ ដើម្បីធានាការធ្វើសេចក្តីសម្រេចដែលផ្អែកលើព័ត៌មានគ្រប់គ្រាន់និងភស្តុតាងជាក់លាក់ និង (៥) កៀងគរការគាំទ្រពហុជំនាញសម្រាប់កិច្ចផ្តួចផ្តើមអន្តរវិស័យមួយចំនួន ដូចជា ការបញ្ជូលមីក្រូសារជាតិទៅក្នុងចំណីអាហារ និងការកែលម្អគុណភាពទឹក និងអនាម័យ។

ការគាំទ្រវិញមាំ ត្រូវបានអនុវត្តរួមមកហើយ សម្រាប់អភិក្រមចម្រុះ ដែលអាចអនុញ្ញាតឱ្យមានវឌ្ឍនភាពលើគ្រប់ផ្នែកសំខាន់ៗនៃការអនុវត្តយុទ្ធសាស្ត្រជាតិស្តីពីសន្តិសុខស្បៀងនិងអាហារូបត្ថម្ភ។ ដើម្បីពង្រឹងបន្ថែមលើអ្វីដែលមានរួមមកហើយ ត្រូវមានការកំណត់តម្លៃចំណាយសម្រាប់សកម្មភាពអាទិភាព ហើយធន



ធានាសម្រាប់ការអនុវត្តត្រូវគិត ទាំងធនធានមនុស្ស និងហិរញ្ញវត្ថុ ជាមួយដំណើរការរៀបចំផែនការ និងការស្វែងរកធនធានក្នុងស្រុកដោយមានការបន្ស៊ីគ្នា ដើម្បីធានាសម្រេចបានកិច្ចការនេះ។ អភិក្រមហិរញ្ញប្បទានក្នុងស្រុកតាមបែបច្នៃប្រឌិត ត្រូវតែបានពង្រឹង និងបំពេញដោយជំនួយពីក្រៅប្រទេសដែលនៅសេសសល់ដែលនៅតែបន្តទទួលស្គាល់បញ្ហាអាហារូបត្ថម្ភ និងកិច្ចគាំពារសង្គមនៅកម្ពុជា។ កម្ពុជាមានកាលានុវត្តិភាពឆ្ពោះទៅបង្កើតដំណោះស្រាយហិរញ្ញប្បទានបែបច្នៃប្រឌិតនៅក្នុងប្រទេសតាមរយៈវិភាជន៍ថវិកាពីរដ្ឋាភិបាលឱ្យបានរឹងមាំ ភាពជាដៃគូបែបច្នៃប្រឌិតរវាងវិស័យសាធារណៈ-ឯកជន និងការលើកទឹកចិត្តឱ្យមានការវិនិយោគត្រឹមត្រូវចំពោះប្រាក់ដែលផ្ញើមកផ្ទះ ដើម្បីលើកកម្ពស់សន្តិសុខស្បៀងតាមគ្រួសារឱ្យកាន់តែទូលាយជាងមុន។ ដើម្បីធានាឱ្យមានការផ្តល់ធនធានសមស្រប យុទ្ធសាស្ត្រនានាត្រូវតែបានកំណត់តម្លៃចំណាយសមស្រប។ បច្ចុប្បន្ន ការធ្វើបែបនេះត្រូវបានអនុវត្តសម្រាប់ផ្នែកមួយចំនួនប៉ុណ្ណោះ។ ឧទាហរណ៍ ផែនទីបង្ហាញផ្លូវដើម្បីពង្រឹងការកែលម្អអាហារូបត្ថម្ភនៅកម្ពុជា ២០១៤-២០២០ នៅ ពេលថ្មីៗនេះបានគណនាតម្លៃចំណាយសម្រាប់សកម្មភាពនានាក្នុងកម្រិត ៥០លានដុល្លារ ក្នុងនោះមានថវិការដ្ឋតែប្រមាណ ៣០% ដែលរកបាន សម្រាប់បំពេញការចំណាយនេះ។ ដូចគ្នានេះដែរ ថវិកាកម្មវិធីវិនិយោគសាធារណៈ របស់ក្រសួងកសិកម្ម រុក្ខាប្រមាញ់ និងនេសាទសម្រាប់ឆ្នាំ ២០១៨-២០២០ ដែលមានទឹកប្រាក់ ២៧៥លានដុល្លារ មានត្រឹមតែប្រមាណ ៤២,៤លានដុល្លារប៉ុណ្ណោះ ដែលនឹងទទួលបាន សម្រាប់កិច្ចការនេះ ចំណែកការផ្តល់មូលនិធិពីក្រៅប្រទេស តាមរយៈកម្មវិធីអនុគ្រោះពីស្ថាប័នហិរញ្ញវត្ថុ ដូចជា IFAD និង ADB មានច្រើនជាង ៥០% នៃទឹកប្រាក់សរុបដែលត្រូវការ។ ចំពោះយុទ្ធសាស្ត្រជាតិស្តីពីសន្តិសុខស្បៀងនិងអាហារូបត្ថម្ភផ្ទាល់គឺពុំមានថវិកាឡើយ ហើយធនធានដែលផ្តល់ឱ្យប្រឹក្សាស្តារអភិវឌ្ឍន៍វិស័យកសិកម្មនិងជនបទ ដើម្បីសម្របសម្រួលកិច្ចការនេះគឺមានកម្រិតតិចតួច (WFP, 2017c)។

ការអនុវត្តឱ្យមានប្រសិទ្ធភាព ក៏ទាមទារឱ្យពង្រឹងការរៀបចំចាត់ចែងអនុវត្តនៅថ្នាក់ក្រោមជាតិផងដែរ។ ការផ្តោតបច្ចុប្បន្ននៃយុទ្ធសាស្ត្រជាតិស្តីពីសន្តិសុខស្បៀងនិងអាហារូបត្ថម្ភ គឺនៅថ្នាក់ជាតិ ដោយគ្មានការរៀបចំចាត់ចែងនៅថ្នាក់ក្រោមជាតិឡើយ។ កិច្ចប្រឹងប្រែងរួមគ្នាការដែលកំពុងអនុវត្ត អាចធ្វើឱ្យចនាសម្ព័ន្ធអភិបាលកិច្ចថ្នាក់ខេត្តពង្រឹងបន្ថែម ដើម្បីធានាថា រចនាសម្ព័ន្ធទាំងនេះផ្តោតការយកចិត្តទុកដាក់លើបញ្ហាសន្តិសុខស្បៀង និងអាហារូបត្ថម្ភ ការសម្របសម្រួលជាមួយមន្ទីរពាក់ព័ន្ធនៅថ្នាក់ខេត្ត និងស្ថាប័នដទៃទៀត។ គន្លឹះចំពោះកិច្ចការនេះ គឺត្រូវធានាឱ្យមានការចូលរួមពីសង្គមស៊ីវិល និងវិស័យឯកជនដើម្បីពង្រឹងសេវាសាធារណៈ តាមរយៈអភិក្រមដែលផ្តោតលើសហគមន៍ ដែលរួមទាំងការពឹងផ្អែកលើរចនាសម្ព័ន្ធស្ម័គ្រចិត្តដែលមានស្រាប់ ។

កម្ពុជាបានបោះជំហានយ៉ាងសំខាន់ដោយបានចូលរួមជាមួយចលនាបង្កើនកិច្ចអន្តរាគមន៍អាហារូបត្ថម្ភពិភពលោកនៅក្នុងខែ កក្កដា ឆ្នាំ ២០១៤ ជាមួយកិច្ចខិតខំប្រឹងប្រែងកំពុងតែអនុវត្ត ដើម្បីបង្កើតយុទ្ធសាស្ត្រច្បាស់លាស់ និងកិច្ចខិតខំប្រឹងប្រែងដើម្បីសម្រេចចំណុចដៅទាំងនេះ។ ដើម្បីឈានទៅមុខ “អភិក្រមសង្គមទាំងមូល” នឹងសម្រួលឱ្យមានការចូលរួមនៃអ្នកពាក់ព័ន្ធទាំងអស់។ ជនបង្គោលដែលបានតែងតាំងជាផ្លូវការ ត្រូវតែដឹកនាំ ឬចូលរួមនៅក្នុងដំណើរការនេះនៅថ្នាក់ជាតិ និងថ្នាក់ក្រោមជាតិ។ អ្នករៀបចំគោលនយោបាយ និងអ្នកគ្រប់គ្រង ត្រូវតែចូលរួមក្នុងដំណើរការនេះ ទទួលបានការសាងសង់សមត្ថភាព និងពង្រឹងសិទ្ធិអំណាចទៅតាមសមត្ថកិច្ចសមស្របរបស់ខ្លួន ឧទាហរណ៍ដូចជាសមាជិកសភា អភិបាលខេត្ត ក្រុមប្រឹក្សាឃុំជាដើម។ ការចូលរួមជាមួយវិស័យឯកជន គឺជាការចាំបាច់ដើម្បីបង្កើនការយល់ដឹង និងពង្រីកធនធានដែលមានសក្តានុពល (បច្ចេកទេស សម្ភារៈ ហិរញ្ញវត្ថុ សមត្ថភាព) និងភាពជាដៃគូ ឧទាហរណ៍ ដូចជា ដើម្បីពង្រីកការយល់ដឹងនៅក្នុងឧស្សាហកម្មកាត់ដេរ ឬពង្រីកមធ្យោបាយ ដើម្បីពង្រឹងការអនុវត្តច្បាប់ និង គោលនយោបាយស្តីពីការបញ្ចូលមីក្រូសារជាតិទៅក្នុងចំណីអាហារ (WFP, 2017A)។ កិច្ចការនេះត្រូវតែស្របគ្នាជាមួយកិច្ចប្រឹងប្រែងដើម្បីប្រើប្រាស់ប្រព័ន្ធ

ផ្សព្វផ្សាយសាធារណៈ ដើម្បីលើកទឹកចិត្តឱ្យមានការរាយការណ៍ ព័ត៌មាន និងគ្រឹះស្ថានឧត្តមសិក្សា ដើម្បីគាំទ្រដល់កិច្ចប្រឹងប្រែងស្រាវជ្រាវ។

ដើម្បីអាចឱ្យមានអភិក្រមសម្របសម្រួលអន្តរវិស័យនៅច្រើនលំដាប់ថ្នាក់ ការប្រមូលព័ត៌មាន ការវិភាគ និងការផ្សព្វផ្សាយ ត្រូវតែបានពង្រឹងនិងដាក់ឱ្យដំណើរការ តាមរយៈវេទិកាមួយ ដោយពង្រឹងជាបន្ថែមលើការពង្រីកលទ្ធភាពប្រើប្រាស់បច្ចេកវិទ្យានៅទូទាំងប្រទេសកម្ពុជា និងការធានាឱ្យមានការកសាងសមត្ថភាពបុគ្គលិកនៅគ្រប់លំដាប់ថ្នាក់។ ដើម្បីសម្រេចបានលទ្ធផលក្នុងវិស័យសន្តិសុខស្បៀងនិងអាហារូបត្ថម្ភស្រស់ជាងមុន និងដែលមាននិរន្តរភាព គឺទាមទារឱ្យមានការពង្រីកសកម្មភាព បង្កើនការយល់ដឹង ដែលរួមទាំងតាមរយៈប្រព័ន្ធផ្សព្វផ្សាយសាធារណៈ សាលារៀន និងយន្តការសហគមន៍។

**ក្របខ័ណ្ឌសន្តិសុខស្បៀង និងអាហារូបត្ថម្ភ**

កិច្ចប្រឹងប្រែងជាសកលមួយកំពុងត្រូវបានធ្វើឡើងដើម្បីធ្វើយ៉ាងណាឱ្យក្របខ័ណ្ឌស្តីពីសន្តិសុខស្បៀង អាចឆ្លុះបញ្ចាំងអំពីនិន្នាការដែលលេចឡើងថ្មី ក៏ដូចជាភាពស្មុគស្មាញ និងទំនាក់ទំនងរវាងកត្តាជាច្រើន។ ក្របខ័ណ្ឌថ្មីមួយដែលមានចែងនៅក្នុងរបាយការណ៍ថ្មីៗនេះ ស្តីពីប្រព័ន្ធស្បៀង និងអាហារូបត្ថម្ភ រៀបចំដោយក្រុមអ្នកជំនាញការជាន់ខ្ពស់ខាងសន្តិសុខស្បៀង និងអាហារូបត្ថម្ភ អាចផ្តល់អភិក្រមគ្រប់ជ្រុងជ្រោយជាងនេះដើម្បីឆ្លុះបញ្ចាំងបរិបទនៃការវិវត្តនៅកម្ពុជា (HLPE, 2017)។ ក្របខ័ណ្ឌនេះផ្តល់ជាទ្រឹស្តីអំពីការប្រែប្រួលដែលសមស្របទៅនឹងការរៀបចំផែនការយុទ្ធសាស្ត្រទៅអនាគត និងឯកសារខ្លះៗដែលបច្ចុប្បន្នកំពុងស្ថិតក្នុងការរៀបចំនៅក្នុងយុទ្ធសាស្ត្រ ដែលមានស្រាប់។ មូលដ្ឋានគ្រឹះនៃសន្តិសុខស្បៀង និងការបន្សុំជាមួយគោលដៅអភិវឌ្ឍន៍ប្រកបដោយចីរភាព មានឆ្លុះបញ្ចាំងនៅក្នុងក្របខ័ណ្ឌនេះ។

## ៧. អនុសាសន៍ និងសេចក្តីសន្និដ្ឋាន

ជាមួយការគាំទ្រទាំងអស់ដើម្បីឱ្យមានអភិក្រមពេញលេញមួយ ដើម្បីប្រយុទ្ធប្រឆាំងអសន្តិសុខស្បៀង និងបញ្ហាអាហារូបត្ថម្ភ និងវឌ្ឍនភាពយ៉ាងធំដែលសម្រេចបាននៅលើគ្រប់វិស័យនៅក្នុងការអនុវត្តផែនការសកម្មភាពជាអាទិភាពរបស់យុទ្ធសាស្ត្រជាតិស្តីពីសន្តិសុខស្បៀង និងអាហារូបត្ថម្ភ ២០១៤-២០១៨ លំនាំវិជ្ជមាននេះត្រូវតែរក្សាឱ្យឈានទៅមុខរហូត។ នៅក្នុងចំណុចប្រសព្វដ៏សំខាន់នេះ ការវិនិយោគលើការប្រយុទ្ធប្រឆាំងបញ្ហាអាហារូបត្ថម្ភ នឹងផ្តល់ជាការបង្កើនល្បឿនវឌ្ឍនភាពនៅលើវិស័យផ្សេងទៀត និងជួយរក្សានិរន្តរភាពនៃកំណើនសេដ្ឋកិច្ច។ គោលនយោបាយ និងយុទ្ធសាស្ត្រជាច្រើន ដែលទាក់ទងនឹង សន្តិសុខស្បៀង និងអាហារូបត្ថម្ភ ត្រូវបានដាក់ឱ្យប្រើប្រាស់រួចមកហើយ ទន្ទឹមនឹងការប្តេជ្ញាកម្រិតខ្ពស់ក្នុងការចាត់ទុកអាហារូបត្ថម្ភជា អាទិភាពបំផុតនៃកិច្ចខិតខំប្រឹងប្រែងនានា។ ការពិនិត្យពាក់កណ្តាលអាណត្តិនេះ បញ្ជាក់អះអាងថា យុទ្ធសាស្ត្របច្ចុប្បន្នមានលក្ខណៈសមស្រប និងគួរតែនៅបន្តផ្តល់ការណែនាំដល់ កិច្ចខិតខំប្រឹងប្រែងរបស់ភាគីពាក់ព័ន្ធ នៅក្នុងការដោះស្រាយចំណុចដៅ ដែលបានកំណត់សម្រាប់ឆ្នាំ ២០១៨។ ដំណើរការពិនិត្យពាក់កណ្តាលអាណត្តិនេះ មានតួនាទីផ្តល់ជាការពង្រឹងការយល់ដឹង និងការផ្តោតឡើងវិញលើកិច្ចប្រឹងប្រែងរបស់យើងនៅជុំវិញសកម្មភាព និងការទទួលខុសត្រូវស្រួល។ កម្លាំងថាមពលនេះត្រូវតែរក្សាទៅមុខ និងបង្កើនកិច្ចប្រឹងប្រែង ដើម្បីឈានដល់ចំណុចដៅដែលបានកំណត់សម្រាប់ឆ្នាំ ២០១៨។ មានការប្រមើលឃើញថាកត្តាប្រឈមដូចគ្នានេះដែលជួបប្រទះក្នុងដំណើរការ ពិនិត្យពាក់កណ្តាលអាណត្តិពាក់ព័ន្ធនឹងការប្រមូលទិន្នន័យ និង ការវាយតម្លៃអំពីវឌ្ឍនភាព ក៏នឹងកើតមានឡើងទៀត នៅក្នុងការសន្និដ្ឋាននៅដំណាក់កាលចុងក្រោយនៃការអនុវត្តយុទ្ធសាស្ត្រនេះដោយសារការពឹងផ្អែកជាខ្លាំងលើការអង្កេតសុខភាពនិងប្រជាសាស្ត្ររបស់ប្រទេសកម្ពុជា (CDHS) ដើម្បីវាស់វែងទិដ្ឋភាពជាច្រើននៃវឌ្ឍនភាព។

“ការពិនិត្យពាក់កណ្តាលអាណត្តិនេះ បញ្ជាក់អះអាងថា យុទ្ធសាស្ត្របច្ចុប្បន្នមានលក្ខណៈសមស្រប និងគួរតែនៅបន្តផ្តល់ការណែនាំដល់កិច្ចខិតខំប្រឹងប្រែងរបស់ភាគីពាក់ព័ន្ធនៅក្នុងការដោះស្រាយចំណុចដៅដែលបានកំណត់សម្រាប់ឆ្នាំ២០១៨។”

ដើម្បីពង្រឹងជាបន្ថែមដោយផ្អែកលើកិច្ចខិតខំប្រឹងប្រែងដ៏ខ្លាំងក្លានេះនិងដើម្បីត្រៀមខ្លួនសម្រាប់រៀបចំយុទ្ធសាស្ត្រជាតិ ស្តីពីសន្តិសុខស្បៀងនិងអាហារូបត្ថម្ភខាងមុខ នៅក្នុងរយៈពេលខ្លី រហូតដល់ឆ្នាំ២០១៨ ការយកចិត្តទុកដាក់គួរតែផ្តោតលើ៖

- ការតែលម្អផែនទីបង្ហាញផ្លូវសន្តិសុខស្បៀង និងអាហារូបត្ថម្ភ ឆ្នាំ២០៣០ ដោយផ្អែកលើ SDGs របស់កម្ពុជាដែលបានអនុម័ត និងសកម្មភាពនានាដែលមានស្រាប់ ព្រមទាំងសូចនាករនានានៅក្នុង សូចនាករពិនិត្យតាមដានរួមគ្នា(JMIs) និងយុទ្ធសាស្ត្រជាតិស្តីពីសន្តិសុខស្បៀង និងអាហារូបត្ថម្ភដើម្បីធ្វើសនិទានកម្មសូចនាករ ចំណុចដៅ និងប្រព័ន្ធព័ត៌មាន។
- ត្រូវកំណត់ប្រភពហិរញ្ញវត្ថុ ដែលអាចទាញយកមកប្រើប្រាស់ទៅអនាគត ដើម្បីជួយនៅក្នុងការអនុវត្តនៅផ្នែកដែលពុំទទួលបាន មូលនិធិគ្រប់គ្រាន់។ ប្រការនេះនឹងទាមទារឱ្យមានការប្រាស្រ័យទាក់ទងដ៏រឹងមាំជាបន្ត អំពីសារៈសំខាន់នៃសន្តិសុខស្បៀង និងអាហារូបត្ថម្ភថាជាគន្លឹះចំពោះការអភិវឌ្ឍ និងការតស៊ូមតិដើម្បីបន្តមានឥទ្ធិពលមកលើអ្នកធ្វើសេចក្តីសម្រេចចិត្ត។
- ធ្វើការវិភាគស្ថាប័ននិងសមត្ថភាពសម្រាប់របៀបវារៈវិស័យសន្តិសុខស្បៀង និងអាហារូបត្ថម្ភឆ្នាំ ២០៣០ ដើម្បីបញ្ជាក់ពីគណនេយ្យភាព ឆ្ពោះទៅ អនុវត្តយុទ្ធសាស្ត្រនានាទៅអនាគត។

- ពិនិត្យមើលឡើងវិញនូវក្របខ័ណ្ឌស្តីពីសន្តិសុខស្បៀង និងអាហារូបត្ថម្ភ ដើម្បីពិនិត្យឡើងវិញនូវគោលបំណងនៃយុទ្ធសាស្ត្រជាតិស្តីពីសន្តិសុខស្បៀងនិងអាហារូបត្ថម្ភ និងភាពបន្តិកជាមួយក្របខ័ណ្ឌផ្សេងទៀតតាមវិស័យ គោលនយោបាយ យុទ្ធសាស្ត្រ និងផែនការនានា ដោយប្រើប្រាស់ការរៀនសូត្រពីការពិនិត្យយុទ្ធសាស្ត្រពាក់កណ្តាលអាណត្តិ (MISR) នេះ។
- បន្តការស្រាវជ្រាវ និងវិភាគ ដើម្បីកែលម្អការតាមដានភាពងាយរងគ្រោះ និងការឆ្លើយតប និងជូនដំណឹងអំពីយុទ្ធសាស្ត្រវិស័យម៉ាដែល“មិនបន្ទុកទុកឱ្យនរណាម្នាក់នៅក្រោយការអភិវឌ្ឍ”។

**ការរៀបចំផែនការ និងការអនុវត្ត ដោយមានការចូលរួម៖ មេរៀនទទួលបានពី MISR**

- » អភិក្រមពិគ្រោះយោបល់ជាមួយ “សង្គមទាំងមូល” ដែលបង្កើនការចូលរួមនៅក្នុងដំណាក់កាលរៀបចំផែនការ ការអនុវត្ត និងការពិនិត្យឡើងវិញជាមួយអ្នកពាក់ព័ន្ធ ជាច្រើន។
- » ការចូលរួមនៃអ្នកពាក់ព័ន្ធនៅថ្នាក់ក្រោមជាតិ ដែលឆ្លុះបញ្ចាំងពីការវិភាគ និងការចាត់អាទិភាពនៅថ្នាក់តំបន់។
- » ដាក់មនុស្សឱ្យចំណាញ់ - ធានាថាជនបង្គោលសំខាន់ៗត្រូវបានពង្រឹងសិទ្ធិអំណាចដើម្បីចូលរួមនៅក្នុងដំណើរការនេះទាំងមូល។
- » រួមបញ្ចូលការពិគ្រោះយោបល់ឯកទេស (ជាក់លាក់តាមបញ្ហា) និងទូទៅ (ពាក់ព័ន្ធនឹងប្រធានបទទាំងអស់) ដើម្បីធ្វើឱ្យមានតុល្យភាពនិងទិដ្ឋភាពរួមនៃអាទិភាពនានា។
- » ប្រមូលផ្តុំ និងចែករំលែកមូលដ្ឋានចំណេះដឹងនិងធ្វើការវិភាគបរិបទ។
- » ចែករំលែកព័ត៌មាន និងផ្សព្វផ្សាយចំណេះដឹងទាក់ទងនឹងបញ្ហាសន្តិសុខស្បៀង និងអាហារូបត្ថម្ភយុទ្ធសាស្ត្រនានា។

នៅពេលដែលការត្រៀមរៀបចំបានចាប់ផ្តើមសម្រាប់ការរៀបចំយុទ្ធសាស្ត្របន្ត ការយកចិត្តទុកដាក់ត្រូវតែផ្តោតលើទិសដៅយុទ្ធសាស្ត្រ ដែលបានកត់សម្គាល់នៅក្នុងការពិនិត្យឡើងវិញនេះ ទាក់ទងនឹងការលើកកម្ពស់ភាពទទួលបានស្បៀងនិងកិច្ចការសង្គមក៏ដូចជាអន្តរាគមន៍ដែលផ្តោតលើអាហារូបត្ថម្ភជាក់លាក់និងដែលគិតគូរអំពីអាហារូបត្ថម្ភផងដែរ។ ប្រការនេះទាមទារឱ្យមានវិភាជន៍ធនធាននៅមូលដ្ឋានជាបន្ថែមទៀតនៅក្នុងការទទួលស្គាល់ការវិនិយោគសំខាន់ៗលើមូលធនមនុស្ស។ ចំណុចនេះអាចនឹងពង្រឹងបន្ថែមទៀតដោយពង្រឹងអភិក្រមយកសិទ្ធិជាមូលដ្ឋានដែលទទួលស្គាល់ជាចំហនូវសិទ្ធិទទួលបានអាហារ និងអាហារូបត្ថម្ភគ្រប់គ្រាន់របស់ប្រជាពលរដ្ឋ និងការធានាឱ្យមានគណនេយ្យភាព ដើម្បីសម្រួលឱ្យសម្រេចបានការលុបបំបាត់ភាពអត់ឃ្លានឱ្យដល់កម្រិតសូន្យនៅត្រឹមឆ្នាំ ២០៣០។

ការប្រឈមនៃអសន្តិសុខស្បៀង និងអាហារូបត្ថម្ភ មានលក្ខណៈអន្តរវិស័យ និងច្រើនរូបភាពដែលទាមទារឱ្យមានចំណាត់ការលើផ្នែកជាច្រើន និងនៅលំដាប់ថ្នាក់ខុសៗគ្នាក្នុងពេលជាមួយគ្នា។ ដោយផ្អែកលើយុទ្ធសាស្ត្រជាតិស្តីពីសន្តិសុខស្បៀងនិងអាហារូបត្ថម្ភ ដែលមានស្រាប់ ការពិនិត្យនេះ លើកស្ទើរឱ្យមានការផ្តោតលើវិស័យគន្លឹះចំនួនប្រាំ ដែលវិស័យគន្លឹះនីមួយៗរួមបញ្ចូលសេចក្តីពិស្តារបន្ថែមមួយចំនួននិងអនុសាសន៍ ដែលមានគោលដៅណែនាំសម្រាប់ការរៀបចំយុទ្ធសាស្ត្រគន្លឹះសម្រាប់ឆ្នាំ ២០៣០។

១. ភាពមានស្បៀង៖ ពង្រឹងការផ្តោតលើអាហារដែលមានគុណភាព ចម្រុះ ធន់នឹងការប្រែប្រួលអាកាសធាតុ និងកសិកម្មដែលគិតគូរពីអាហារូបត្ថម្ភ។
២. ភាពទទួលបានស្បៀង៖ ការពង្រីកលទ្ធភាពទទួលបានស្បៀងដោយសមធម៌ជាងមុន (មិនទុកឱ្យនរណាម្នាក់នៅក្រោយការអភិវឌ្ឍ)។
៣. ការបឺតស្រូបស្បៀង៖ ចាត់អាហារូបត្ថម្ភជាអាទិភាព និងដោះស្រាយការប្រឈមដែលលេចឡើងថ្មី។
៤. ស្ថិរភាពស្បៀង៖ ត្រូវបន្តធានាភាពមានស្បៀង ភាពទទួលបានស្បៀង និងការបឺតស្រូបស្បៀងក្នុងករណីមានវិបត្តិ តាមរយៈវិធានការកាត់បន្ថយហានិភ័យ និងកិច្ចគាំពារសង្គម ។
៥. ពង្រឹងការចាត់ចែងអភិបាលកិច្ច លើវិស័យសន្តិសុខស្បៀងនិងអាហារូបត្ថម្ភ។

# បញ្ជីឯកសារយោង

## ឯកសាររបស់ស្ថាប័នរដ្ឋាភិបាល

Cabinet of Samdech Akka Moha Sena Padei Techo HUN SEN, Prime Minister of Cambodia. (2018). *Speech Delivered at the Meeting to Commemorate the 39th Anniversary of the 7-January Victory (7 January 1979-2018) [Unofficial Translation]* <http://cnv.org.kh/39th-anniversary-7-january-victory/>

Council for Agricultural and Rural Development, UNICEF & WFP (2013). *The Economic Consequences of Malnutrition in Cambodia*.

Council for Agricultural and Rural Development. (2017a). *2016 Food Security and Nutrition Report*.

Council for Agricultural and Rural Development. (2017b). *NSFSN MTSR National Consultation Workshop Report*.

Council for Agricultural and Rural Development. (2017c). *NSFSN MTSR Regional Consultation Workshop Report*.

Leng Soklong/National Bank of Cambodia. (2016). *Interest Rate Understanding and Possible Distortions of Interest Rate Cap in Case of Cambodia*. Retrieved from [https://www.nbc.org.kh/download\\_files/research\\_papers/english/8074InterestRateUnderstandingand-PossibleDistortionsofInterestRateCapinCambodia.pdf](https://www.nbc.org.kh/download_files/research_papers/english/8074InterestRateUnderstandingand-PossibleDistortionsofInterestRateCapinCambodia.pdf)

Ministry of Agriculture Forestry and Fisheries. (2017). *Annual Report and Direction 2017-2018 for Agriculture, Forestry and Fisheries 2016-2017*.

Ministry of Agriculture, Forestry and Fisheries. (2014). *Agricultural Sector Strategic Development Plan 2014-2018*.

Ministry of Economy and Finance. (2016). *Cambodia's Macroeconomic Progress: A Journey of 25 years*. Retrieved from [https://www.mef.gov.kh/documents/shares/Macroeconomic\\_Progress\\_at\\_ADB.pdf](https://www.mef.gov.kh/documents/shares/Macroeconomic_Progress_at_ADB.pdf)

Ministry of Education, Youth and Sport. (2015). *Results of Grade Six Student Achievement from the National Assessment in 2013*.

Ministry of Health. (2014). *Fast Track Road Map for Improving Nutrition 2014-2020*.

National Institute of Statistics. (2009). *Cambodia Socio Economic Survey*.

National Institute of Statistics. (2014). *Cambodia Socio Economic Survey*.

National Institute of Statistics, Directorate General for Health [Cambodia], and ORC Macro. (2001). *Cambodia Demographic and Health Survey 2000*. Phnom Penh, Cambodia, and Calverton, Maryland USA: National Institute of Statistics, Directorate General for Health, and ORC Macro.

National Institute of Statistics, Directorate General for Health, and ICF International. (2015). *Cambodia Demographic and Health Survey 2014*.

National Maternal and Child Health Center. (2016). *National Nutrition Report*.

Royal Government of Cambodia. (2013). *Rectangular Strategy for Growth, Employment, Equity and Efficiency Phase III 2014-2018*.

Royal Government of Cambodia. (2014a). *National Strategy for Food Security and Nutrition 2014-2018*.

Royal Government of Cambodia. (2014c). *National Strategic Development Plan 2014-2018*.

Royal Government of Cambodia. (2015). *Climate Change Financing Framework*.

Royal Government of Cambodia. (2016a). *National Action Plan for the Zero Hunger Challenge in Cambodia 2016-2025*.

Royal Government of Cambodia. (2016b). *National Social Protection Policy Framework 2016-2025*.

Royal Government of Cambodia. (2017). *Mid-Term Review of the National Strategic Development Plan 2014-2018*.

## ឯកសាររបស់ស្ថាប័ននានា

ASEAN. (2017). *ASEAN Leaders' Declaration on Ending All Forms of Malnutrition*. Retrieved from <http://asean.org/asean-leaders-declaration-on-ending-all-forms-of-malnutrition/>

Food and Agriculture Organization, United Nations Children's Fund and World Food Programme. (2016a). *Household resilience in Cambodia: A Review of Livelihoods, Food Security and Health: El Niño Situation Analysis*.

Food and Agriculture Organization, United Nations Children's Fund and World Food Programme. (2016b). *Household Resilience in Cambodia II* (unpublished).

Food and Agriculture Organization. (2017a). Retrieved from <https://data.worldbank.org/indicator/SN.ITK.DEFC.ZS?locations=KH>

Food and Agriculture Organization. (2017b). *The Impact of Gender Policy Processes on the Right to Food: The Case of Cambodia*.

Garschagen, M., Hagenlocher, M., Comes, M., Dubbert, M., Sabelfeld, R., Lee, Y. J., Birkmann, J. (2016). *World Risk Report. Bündnis Entwicklung Hilft and UNU-EHS*.

High Level Panel of Experts on Food Security. (2017). *Nutrition and food systems*.

International Food Policy Research Institute (IFPRI). (2016). *Global Nutrition Report 2016: From Promise to Impact: Ending Malnutrition by 2030*. Washington, DC.

International Food Policy Research Institute. (2013). *Cambodian Agriculture Adaptation to Climate Change Impact*.

Multidisciplinary Digital Publishing Institute. (2016). *The High Prevalence of Anemia in Cambodian Children and Women Cannot Be Satisfactorily Explained by Nutritional Deficiencies or Hemoglobin Disorders*.

SUN Civil Society Network. (2017). *SDG Toolkit and Scorecard*. Retrieved from <http://scalingupnutrition.org/news/new-sdg-toolkit-and-scorecard-equips-civil-society-with-tools-needed-to-advocate-for-better-nutrition-policy/UN>.

UN. (2015). *MDG Country Progress Snapshot-Cambodia*.

United Nations Children's Fund. (2015). *Multi-Sectoral Approaches to Nutrition: Nutrition-specific and Nutrition-sensitive Interventions to Accelerate Progress*.

United Nations Children's Fund. (2016b). *Maternal, Newborn and Child Health and Nutrition*.

United Nations Development Programme. (2016). *Human Development Report 2016*, <http://report.hdr.undp.org/>

United Nations Development Programme. (2017). *In and Out of Poverty: An Analysis of Cambodian Poverty and Vulnerability Dynamics Between 2004 and 2014*.

United Nations Population Fund. (2014). *Linkage to socio-economic and environmental issues*.

United Nations. (2016). *Sustainable Development Goal Indicators*.

United Nations. (n.d.). *Sustainable Development Goal 2*. Retrieved from <https://sustainabledevelopment.un.org/sdg2>

von Grebmer, K., Bernstein, J., Hossain, N., Brown, T., Prasai, N., Yohannes, Y., . . . Foley, C. (2017). *2017 Global Hunger Index: The inequalities of hunger*. Washington, D.C.; Bonn; and Dublin: International Food Policy Research Institute, Welthungerhilfe, and Concern Worldwide. <https://doi.org/10.2499/9780896292710>

von Grebmer, K., Saltzman, A., Birol, E., Wiesmann, D., Prasai, N., Yin, S., . . . A., S. (2014). *2014 Global hunger index: Getting to zero hunger*. Bonn, Washington, D.C., and Dublin: Welthungerhilfe, International Food Policy Research Institute, and Concern Worldwide. <http://dx.doi.org/10.2499/9780896299580>

World Bank. (2013). *Where Have all the Poor Gone? Cambodia Poverty Assessment 2013*.

World Bank. (2017). *Cambodia Systematic Country Diagnostic*.

World Food Programme. (2017a). *An Analysis of Urban Vulnerabilities (a study in support of the MTSR)*.

World Food Programme. (2017b). *Challenges and Opportunities for Nutrition and Food Security - Analytical study in support of the MTSR*.

World Food Programme. (2017c). *Development Financing Analysis for Food Security and Nutrition (a study in support of the MTSR)*.

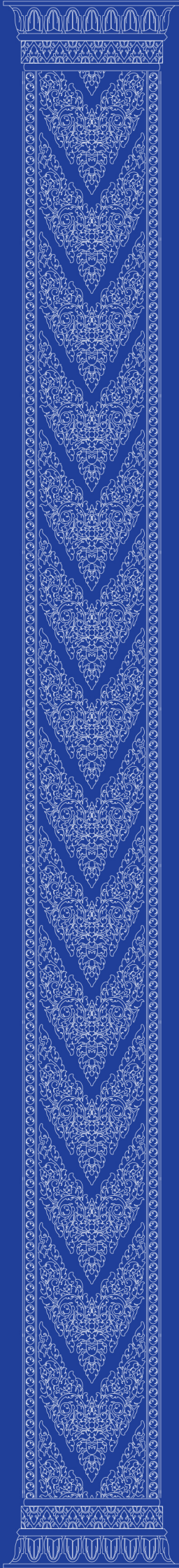
World Food Programme. (2017d). *Fill the Nutrient Gap, Cambodia*.

World Food Programme. (2017e). *Gender Review of Food Security and Nutrition Policies in Cambodia (2017)*.

World Food Programme. (2017f). *Private Sector Analysis (a study in support of the MTSR)*.

World Food Programme. (2017g). *Resilience and recovery from shocks*.

World Health Organization and United Nations Children's Fund. (2015). *Joint Monitoring Program for Water Supply and Sanitation*.



**ទីស្តីការគណៈរដ្ឋមន្ត្រី**  
**#41 មហាវិថីសហព័ន្ធរុស្ស៊ី រាជធានីភ្នំពេញ ព្រះរាជាណាចក្រកម្ពុជា**  
**ប្រអប់សំបុត្រលេខ៖ 2470 ទូរសារ/ទូរស័ព្ទ (+855) 23 426 824**  
**អ៊ីម៉ែល៖ [info@card.gov.kh](mailto:info@card.gov.kh) គេហទំព័រ៖ [www.card.gov.kh](http://www.card.gov.kh)**